

ZÜMRÜT
SERİSİ
08

YÜKSEKÖĞRETİM KURUMLARI SINAVI
ALAN YETERLİLİK TESTLERİ
(AYT)

OM01-SS.30AYT08



9783863008122

SORU KİTAPÇIK TÜRÜ

A K İ T A P Ç İ Ğ İ

T.C. KİMLİK NUMARASI

ADI

SOYADI

SALON NO.

SIRA NO.

ADAYIN DİKKATİNE!

SINAV BAŞLAMADAN ÖNCE AŞAĞIDAKİ UYARILARI MUTLAKA OKUYUNUZ.

1. T.C. Kimlik Numaranızı, Adınızı, Soyadınızı, Salon Numaranızı ve Sıra Numaranızı, Soru Kitapçığı üzerindeki ilgili alanlara yazınız.
2. Bu kitapçıkta sırasıyla Türk Dili ve Edebiyatı-Sosyal Bilimler-1 Testi, Sosyal Bilimler-2 Testi, Matematik Testi ve Fen Bilimleri Testi bulunmaktadır.
3. Bu testler için verilen toplam cevaplama süresi **180 dakikadır (3 saat)**. Sınav başladıktan sonra ilk 135 ve son 15 dakika içinde, adayın sınavdan çıkmasına kesinlikle izin verilmeyecektir.
4. Bu kitapçıkta testlerde yer alan her sorunun sadece bir doğru cevabı vardır. Bir soru için birden çok cevap yeri işaretlenmişse o soru yanlış cevaplanmış sayılacaktır.
5. Bu testler puanlanırken her testteki doğru cevaplarınızın sayısından yanlış cevaplarınızın sayısının dörtte biri çıkarılacak ve kalan sayı o bölümle ilgili ham puanınız olacaktır.
6. Cevaplamaya istediğiniz sorudan başlayabilirsiniz. Bir soru ile ilgili cevabınızı, cevap kâğıdında o soru için ayrılmış olan yere işaretlemeyi unutmayınız.
7. Bu sınavdaki tüm soruların video çözümlerine, ölçme değerlendirme sistemimizden (testokul.karnemiz.com) ulaşabilirsiniz.

Testokul

Bu sınavdaki sorularımızın tüm hakları Eksen Yayıncılık AŞ'ye aittir. Hangi amaçla olursa olsun, kurumumuzdan yazılı izin alınmadan sorularımızın bir kısmının veya tamamının kopyalanması, fotoğrafının çekilmesi, herhangi bir biçimde çoğaltılması, yayımlanması ve kullanılması yasaktır. Bu yasağa uymayanlar, gerekli hukuki sorumlulukları ve bundan kaynaklanan mali külfeti kabullenmiş sayılırlar.

1. Bu testte sırasıyla Türk Dili ve Edebiyatı (1-24), Tarih-1 (25-34) ile Coğrafya-1 (35-40) alanlarına ait toplam 40 soru vardır.
2. Cevaplarınızı, cevap kâğıdının Türk Dili ve Edebiyatı-Sosyal Bilimler-1 Testi için ayrılan kısmına işaretleyiniz.

1. "İnsanoğlu kendisini ne kadar yaşayabiliyor?" sorusu, çok çetrefilli (karışık ve anlaşılması güç) bir sorudur.
I
Bu soru kimileri tarafından yadırganabilir (garip II
karşılabilir). Her taraftan kuşatılmış (soyutlanmış), III
bin türlü dayatmaya (zorla kabule) maruz kalmış, seçme IV
hakkı adına birbirinin kopyası (birbirinden farkı olmayan) V
koşullar, durumlar önümüze sunulmuşken insanın kendisini yaşaması kolay mıdır?

Bu parçadaki numaralanmış sözlerden hangisinin anlamı parantez () içinde verilen açıklamayla uyusmamaktadır?

- A) I B) II C) III D) IV E) V

2. (I) Gençler, kariyer tercihlerini yaparken mutlaka sevecekleri mesleği seçmelidir. (II) Hem başarılı hem de mutlu olabilmek için ömür boyu yapılacak olan mesleği sevmek ve çok istemek en önemli unsurdur. (III) Sadece ailesi avukat ya da doktor olmasını çok istediği için avukat ya da doktor olan çok insan var. (IV) Ancak bu insanlar, seçtikleri meslek kendi kişiliklerine uygun olmadığı için ömür boyu mutsuz ve başarısız oluyor ya da bir yolunu bulup eğitimi için yıllarını verdiği meslek dışındaki bir uğraş alanına geçiyorlar. (V) Hayatta başarılı olmanın sırrı mesleğini severek icra etmek olduğundan gençlerin kendi sevdikleri ve ilgi duydukları alanda çalışmalarına fırsat verilmelidir.

Bu parçadaki numaralanmış cümlelerle ilgili olarak aşağıdakilerden hangisi söylenebilir?

- A) I. cümlede meslek seçiminin tek başına karar verilemeyecek kadar önemli olduğu belirtilmiştir.
B) II. cümlede sosyal yaşamda etkin olmanın iş yaşamına olumlu katkıları olacağı anlatılmıştır.
C) III. cümlede mesleğini seçerken ailesine danışanların pişman olmayacağından söz edilmiştir.
D) IV. cümlede insanların iş ortamında huzursuz olmalarının nedenleri üzerinde durulmuştur.
E) V. cümlede sevdiği mesleği yapmanın başarının şartı olduğu düşüncesi vurgulanmıştır.

3. Özentisiz, taklitsiz, kuvvetli bir görme ve algılama gücüyle, zaman zaman durağan, zaman zaman hareket hâlindeki tuvaleriyle, bir uçtan bir uca beyaz ya da simsiyah harelî atlarıyla, yalın ve sevecen tarzı onu "Fikret Otyam" yapan en önemli özellikleridir. Otyam, resimlerinde, popülizme düşmeden toplumcu ve gerçekçi bir dünya görüşünü temel alarak kurduğu estetik ile gerçekçi ve hümanist bir bakış açısı yaratır. Kullandığı teknik, biçim, öz, renk skalası tam bir uyum içindedir; eşyanın doğasına uygun, albenili, düşündürücü ve kendine özgü bir anlayışla eserlerini resmetmiştir.

Bu parçadan hareketle Fikret Otyam'la ilgili olarak aşağıdakilerden hangisine ulaşılabılır?

- A) Resimlerinde imgelere yer vermediğine
B) Sanatında özgünlüğü yakalayabildiğine
C) Geçmişle geleceği bağdaştırdığına
D) Döneminin en popüler ressamı olduğuna
E) Dünya görüşünü resimlerine yansıttığına

4. Her nere gidersen eyle talanı
Öyle yap ki ağlatasın güleni
Bir saatte söyle yüz bin yalanı
El bir doğru söz söylerse inanma

Bu dördümlük içerik açısından aşağıdaki şiir türlerinden hangisine örnek verilebilir?

- A) Epik B) Satirik C) Lirik
D) Dramatik E) Pastoral

5. • Dedim güzel hâlin nedir
Dedi mana veremezsin
Dedim yanakta gülün nedir
Dedi toysun deremezsin
- Dedim dilber yanakların al olmuş
Dedi bugün bana başka hâl olmuş
Dedim dilber yanakların gül olmuş
Dedi çiçek soktum gül yarasıdır

Aşağıdakilerden hangisi iki farklı şaire ait bu dördlüklerin ortak özelliklerinden biri değildir?

- A) Temalarının benzer olması
B) Hece ölçüsünün kullanılması
C) Nazım biçimlerinin aynı olması
D) Uyak ve rediften yararlanılması
E) Nazım türünün güzelleme olması

6. Salkım salkım tan yelleri estiğinde
Mavi patiskaları yırtan gemilerinle
Uzaktan seni düşünürüm İstanbul
Binbir direkli Haliç'inde akşam
Adalarında bahar
Süleymaniye'nde güneş
Ve uzaklardan seni düşündüğüm bugünlerde
Bakışlarımda akşam karanlığın
Kulaklarımda sesin İstanbul

Bu dizelerle ilgili aşağıdaki ifadelerden hangisi yanlıştır?

- A) Lirik bir şiir türünden alınmıştır.
B) Kelime ve ses tekrarlarından yararlanılmıştır.
C) Serbest nazım özelliği göstermektedir.
D) Birden fazla söz sanatı yapılmıştır.
E) Çapraz uyak şemasından faydalanılmıştır.

7. **Aşağıdaki beyitlerin hangisinde telmih sanatına yer verilmemiştir?**

- A) Yok bu şehir içre senin vafettiğin dilber Nedîm
Bir perî-sûret görünmüş bir hayâl olmuş sana
- B) Süleyman kuş dili bilir dediler
Süleyman var Süleyman'dan içerü
- C) Tasavvur etmedi bu câhî hülyâsında İskender
Ferîdun görmedi rü'yâda bu tertîb-i dîvânî
- D) Nerde Ertuğrul'u koynunda büyütmüş obalar
Hani Osman gibi Orhan gibi gürbüz babalar
- E) Gönlünü Şirin'in aşkı sarınca
Yol almış hayatın ufuklarında

8. **Aşağıdakilerden hangisinin bir Karagöz oyununun mukaddime bölümünden alındığı söylenebilir?**

- A) Her ne kadar sürçülisan ettikse affola!
B) Sen gidersin, beni buraya mıhlamazlar, pamuk ipliğiyle hiç bağlamazlar. Ben de çekilir giderim.
C) Yarın akşamki oyunda yakan elime geçerse Hacivat, bak ben sana ne oyunlar oynarım.
D) Yâr, bana bir eğlence! Ah bana bir eğlence, medet!
Yâr, bana bir eğlence, aman aman aman!
E) Yıktın perdeyi eyledin viran, varayım sahibine haber vereyim heman!

9. Eski Türk ahlak ve devlet telakkisi ile İslam inancını birleştiren nasihatname ve siyasetname niteliğinde didaktik bir eserdir. Esere Allah'a hamd ile başlanmış, Hz. Muhammed ve dört halifenin övgüsünden sonra bahar tasviri ve eserin sunulduğu hükümdarın övgüsüne yer verilmiştir. Yedi yıldız ve on iki burç değerlendirildikten sonra "bilgi, dil ve iyilik" konuları üzerinde durulmuş ve kitabın adının manası açıklanmıştır. Eserin asıl kısmı on ikinci bölümden itibaren başlamaktadır. Dört bölümden oluşan bu kısım, dört kişi arasında geçen konuşmalara dayanmaktadır. Bu kişiler; doğru yasayı temsil eden "Kün Togdı", esenliği ve devleti temsil eden "Ay Toldı", aklı ve bilgiyi temsil eden "Ögdülmüş", kanaat ve akıbeti temsil eden "Ogdurmuş"tır.

Bu parçada anlatılanlardan hareketle sözü edilen eserle ilgili olarak aşağıdakilerden hangisi söylenemez?

- A) O dönemdeki Türk boyları arasından yapılan derlemeleri içeren antoloji niteliğindeki bir yapıttan bahsedilmektedir.
- B) Konuşturulan insanların her birinin belli kavramları temsil etmesi, yapıtın alegorik bir eser olduğunu göstermektedir.
- C) Hem İslamiyet öncesi hem de İslami dönemin özelliklerini bir arada gösteren bir geçiş dönemi eserinden söz edilmektedir.
- D) Mesnevi tarzında yazılmış olan eserde asıl bölüme geçilmeden önce din ve devlet büyüklerine övgüler sıralanmıştır.
- E) Eser dinî ve ahlaki öğütler vermenin yanında devlet yönetiminin nasıl olması gerektiğini ortaya koyan öğretici özellik taşımaktadır.
10. Halk edebiyatı, halkın zevk ve duyusunu yansıtmak üzere yine halkın içinden yetişmiş şairlerin oluşturduğu, kendine özgü dili ve üslubu bulunan dinî-tasavvufî ve din dışı içeriğe sahip şiir ağırlıklı bir edebiyattır. Bu edebiyat İslamiyet öncesi sözlü edebiyat geleneğinin doğal bir devamı niteliğinde olup bilinen ilk örneklerinden beri şiirlerde hece ölçüsü kullanılmıştır. Ancak klasik şiirin etkisiyle halk edebiyatında aruz ölçüsüyle yazılan bazı şiir türleri de oluşturulmuştur.

Aşağıdakilerden hangisi, bu parçada sözü edilen aruz ölçüsüyle yazılan türlerden biri değildir?

- A) Selis B) Vezniâher C) Semai
D) Varsağı E) Kalenderi

11. Nedim ile lirizmde, Nâbî ile hikemî tarzda en güzel örneklerini veren klasik şiirin artık tekrara ve taklide düştüğü bir dönemde yetişen sanatçının divan şiirinin son büyük şairi olduğu konusunda hemen bütün edebiyat tarihçileri ve eleştirmenler birleşir. *Hüsn ü Aşk*'ın baş tarafındaki Nâbî eleştirisiyle gerçekte şair değil, ilk defa şiir geleneği hedef alınmıştır. Bu, onun klasik mazmunları kullanmakla beraber şiirde bilinçli bir şekilde yeniliği aradığını kendi ifadeleriyle göstermektedir.

Bu parçada sözü edilen şair aşağıdakilerden hangisidir?

- A) Azmizade Haleti B) İzzet Molla
C) Şeyh Gâlip D) Taşlıcalı Yahya
E) Enderunlu Fazıl

12. Bütün kültürlerde var olan ölenin arkasından onu öven, onun ölümünden duyulan acıyı dile getiren şiir söyleme geleneği Türk edebiyatında da başlangıçtan itibaren yaygındır. İslamiyet öncesinde de, halk edebiyatında da divan edebiyatında da bağımsız bir tür hâlinde örnekleri görülen bu şiirler, biçimsel olarak farklılık göstermektedir. Baki'nin, Kanuni'nin; Abdülhak Hamid'in, eşinin ölümü üzerine yazdığı şiirler bu türün Türk edebiyatındaki en güzel örnekleri arasındadır.

Bu parçada sözü edilen edebî tür aşağıdakilerden hangisidir?

- A) Şathiye B) Methiye C) Hicviye
D) Devriye E) Mersiye

13. Yazarın tek romanı olan ve kendi yaşamından da kesitlerin yer aldığı ---- romanı, devrin romantik gerçekçiliğini tek başına temsil eder. Eserin kahramanı Bihruz Bey, hakikatte fazlasıyla romantik bir tiptir. Tanzimat sonrasında görülen alafranga züppelik konusunu işleyen yazarın zaman zaman aşırıya kaçtığı görülür. Gençlerin yanlış eğitilmesi, Batı terbiyesinde abartıya kaçış, alafrangalık ve cahillik, romanı kısmen mizahi bir metin hâline getirir. Yazar, romanında dönemin eğitim sisteminden edebiyatına kadar geniş bir alanda ince alay ve serzenişlerde bulunur.

Bu parçada boş bırakılan yere aşağıdakilerden hangisi getirilmelidir?

- A) *Sergüzeşt* B) *Araba Sevdası*
C) *İntibah* D) *Henüz On Yedi Yaşında*
E) *Macera-yı Aşk*

14. Mensur şiir, Batı edebiyatını yakından izleyen ve orada yenilik olarak gördüklerini Türkçenin iklimine taşımak arzusundaki Servetifünun kuşağının ilk örneklerini verdiği önemli bir edebiyat türüdür. Hocaları Rezaizade Mahmut Ekrem'in şiiri nesre yaklaştıran söylemi ile yetişen bu kuşak klasik nazım sentaksını bozarak bu geçişi daha da kolaylaştırmıştır.

Aşağıdakilerden hangisi bu parçada sözü edilen türde eser veren yazarlardan biri değildir?

- A) Halit Ziya Uşaklıgil B) Mehmet Rauf
C) Hüseyin Cahit Yalçın D) Cenap Şahabettin
E) Ruşen Eşref Ünaydın

15. Yakup Kadri Karaosmanoğlu'nun romanları, konu devamlılığı açısından "nehir roman" özelliği göstermektedir. Yazar, romanlarıyla Osmanlı İmparatorluğu'nun çöküş yıllarından başlayarak Cumhuriyet Türkiye'sinin çok partili yıllarına kadar sosyal ve siyasal yaşama ayna tutmuş, çözümlemesini yapmıştır. ---- romanında Tanzimat'tan I. Dünya Savaşı'na kadar yetişen üç neslin düşünüş ve yaşayışlarındaki değişiklikleri ve aralarındaki çatışmaları ele almıştır. İki ciltlik ---- romanının ilk cildinde Cumhuriyet sonrası inkılaplar dönemini, ikinci cildinde ise Atatürk'ün ölümünden sonraki yılları anlatmıştır.

Bu parçada boş bırakılan yerlere aşağıdakilerin hangisinde verilenler sırasıyla getirilmelidir?

- A) *Bir Sürgün - Ankara*
B) *Kiralık Konak - Panorama*
C) *Hüküm Gecesi - Yaban*
D) *Hep O Şarkı - Kiralık Konak*
E) *Panorama - Sodom ve Gomora*

16. Millî Edebiyat Dönemi'nde bazı şairler halkın yaşayış tarzını ve değerlerini anlatan manzumeler kaleme almıştır. Genellikle manzum hikâyeye türünde, aruz ölçüsü ve klasik nazım biçimleri kullanan bu şairler toplum içinde bulunduğu durum ve sorunları yazmışlardır. Daha çok konuşma dili ve doğal bir söyleyişle ortaya konan bu manzum hikâyelerde düzyazı hâlindeki hikâyelerde olduğu gibi olay, kişi, mekân ve zaman bütünleşmesi sağlanmıştır.

Aşağıdakilerden hangisi bu parçada sözü edilen şairlerden biridir?

- A) Yahya Kemal Beyatlı
B) Hamdullah Suphi Tanrıöver
C) Behçet Kemal Çağlar
D) Vasfi Mahir Kocatürk
E) Mehmet Âkif Ersoy

17. Batılılaşma, Batılılaşmanın getirdiği sorunlar ve Batılılaşmanın yanlış anlaşılması, Tanzimat sonrasında Türk edebiyatına giren yeni türlerden olan romanın en gözde temalarından biridir. Ancak bu konu, romanlarda toplumsal önemli bir sorunsal olarak değil, Batılılaşmanın yanlış anlaşılması ve yorumlanması nedeniyle düşülen gülünç durumların ibretinden yararlanma amacıyla işlenmiştir.

Bu parçada sözü edilen temada yazılmış romanlar aşağıdakilerin hangisinde bir arada verilmiştir?

- A) *Sergüzeşt-i Ali Bey - Şipsevdi - Yaprak Dökümü*
B) *Ali Nizami Bey'in Alafrangalığı ve Şeyhliği - Handan - Mürebbiye*
C) *Fatih-Harbiye - Bir Ölünün Defteri - Hayal İçinde*
D) *Felatun Bey ve Rakım Efendi - Araba Sevdası - Şık*
E) *Acımak - Bir Tereddüdün Romanı - Dokuzuncu Hariciye Koşuşu*

18. Öykünün kahramanı Ali, fabrika işçisidir. Ali, evdeki semaveri içinde ne ıstırap ne grev ne de kaza olan bir fabrikaya benzetir; semaverden "yalnız koku, buhar ve sabahın saadeti istihsal edilir". Ali yazarın deyişiyile "biraz şairce"dir. "Büyükdeğirmen'de bir elektrik işçisi için hassasiyet, Haliç'e büyük transatlantikler sokmaya benzerse de biz Ali, Mehmet, Hasan biraz böyleyizdir.

Bu parçada sözü edilen öykü aşağıdaki sanatçılardan hangisine aittir?

- A) Sait Faik Abasıyanık
B) Hasan Ali Toptaş
C) Tarık Dursun K.
D) Cevat Şakir Kabaağaçlı
E) Orhan Hançerlioğlu

19.

Yazar	Eser	Tür
I	<i>Cumartesi Yalnızlığı</i>	Öykü
İsmet Özel	II	Şiir
Ahmet Haşim	<i>Bize Göre</i>	III

Bu tablodaki numaralanmış yerlere aşağıdakilerin hangisinde verilenler getirilmelidir?

I	II	III
A) Vedat Türkali	<i>Hızırkı Kırk Saat</i>	Şiir
B) Sadri Ertem	<i>Hücremde Ay Işığı</i>	Deneme
C) Selim İleri	<i>Erbain</i>	Fıkra
D) Mahmut Makal	<i>Suluk Soluğa</i>	Öykü
E) Oğuz Atay	<i>Üvercinka</i>	Söyleşi

20. Yanmış ormandan geçtim.

Kapkara, kömürleşmiş ağaçlar. Yanmış otlar. Çalılar. Isırganlar. Tüm börtü böcek yanmış.

Kaplumbağalar. Tosbağalar. Kertenkeleler. Yılanlar yanmış. Kelebekler bile.

Toprak öylesine sıcak ki üstüne basılmıyor. Kayalar cehennem kayası.

Yanımdaki dostum "Bilmem biliyor musun?" diyor, "Böyle yangınlardan sonra, eğer yağmurlar bol ve düzenli yağarsa bambaşka bir orman oluşur. Yeni ağaçlar, yepyeni bitkiler..."

"Ne kadar sürer bu?" diyorum.

"Havaya bağlı." diyor. "Ben diyeyim yirmi, sen de otuz."

"Görür müyüz?" diyorum.

"Bizler görmesek de çocuklarımız görür." diyor.

"Onlara ormanı nasıl korumamız gerektiğini öğretmemiz gerekecek." diyorum.

"Kendimize de!.." diyor dostum.

Üstüne basa basa bir kez daha "Kendimize de!.."

Biçim, içerik ve üslup özellikleri dikkate alındığında bu parçanın aşağıdaki sanatçılardan hangisine ait olduğu söylenebilir?

- A) Turan Oflazoğlu
B) Rıfat Ilgaz
C) Başar Sabuncu
D) Can Yücel
E) Ferit Edgü

21. Hikâyelerini modern bir şekil ve dille oluşturan, az sözle çok şey ifade etmeyi tercih eden sanatçı, toplumu ve onun meselelerini öncelikli olarak gündeminde tutmuştur. Ona göre hikâye; kültür, gelenek ve görenek, tarihsel bilinç bakımından "Kendimiz olmak meselesidir." Hikâyecinin şehirleşen bir toplumun hayatıyla okuyucu arasında bir köprü vazifesi görmesi gerektiğine inanan yazar, hayatta rastlanılan, yaşanılan durumları hikâyeleştirmektedir. Yazar, hikâyelerinde okuyucunun yabancı olmadığı yerleri tercih etmiş ve bu mekânları maddi ve manevi yönleriyle aynen resmetmeye çalışmıştır. *Ortadaki Adam*, *Yokuşa Akan Sular*, *Yoksulluk İçimizde*, *Hayat Güzeldir*, *Beyhude Ömrüm* gibi yapıtlara imza atmış olan sanatçının *Uzun Hikâye* adlı öyküsü beyaz perdeye de aktarılmış ve büyük ilgi görmüştür.

Bu parçada sözü edilen yazar aşağıdakilerden hangisidir?

- A) Mustafa Kutlu
B) Vüs'at O. Bener
C) Bilge Karasu
D) Murathan Mungan
E) Ferit Edgü

22. Eleştirmen:

— Necip Fazıl Kısakürek'in eserleriyle tanışmanız nasıl oldu?

Yazar:

— Necip Fazıl Kısakürek'i, eserlerini ve dünya görüşünü 1943-1978 arası çıkardığı kendisiyle özdeşleşen dergiyle tanıdım. Şiirlerini, oyunlarını, hikâyelerini, şiirle ilgili görüşlerini daha kitap olarak yayımlanmadan bu dergiden okudum diyebilirim.

Eleştirmen:

— Benim böyle bir şansım olmadı ama şiirlerini topladığı kitabı çocukluğumdan beri elimden düşmedi, âdeta başucu kitabım oldu. Necip Fazıl'ın en beğendiğiniz şiirini sorabilir miyim?

Yazar:

— Genç yaşta Paris'te yazdığı, onun şöhret olmasını sağlayan ve onun adıyla anıldığı şiiri gerçek bir şaheserdir benim için.

Bu diyalogdan hareketle aşağıdakilerden hangisine ulaşılamaz?

- A) Eleştirmenin elinden düşürmediğini söylediği şiir kitabı *Çile*'dir.
B) Yazarın Kısakürek'in eserleriyle tanışmasını sağlayan dergi *Büyük Doğu*'dur.
C) Eleştirmene göre şiirlerinin toplandığı kitap Kısakürek'in başyapıtıdır.
D) Yazar, Necip Fazıl'ın çoğu eserini söz konusu dergiden takip etmiştir.
E) Yazarın, Necip Fazıl Kısakürek'in en beğendiği şiiri *Kaldırımlar*'dır.

23. İç konuşma tekniğinde kahraman, sanki karşısında biri varmış gibi konuşur. Bu teknikle yazar karakterlerin ruh dünyasını aracasız olarak okura sunmayı amaçlar. Özellikle eserlerinde psikolojik tahlile önem veren sanatçılarca kullanılan iç konuşmalar, kahramanının ruh hâlini, duygu ve düşüncelerini sesli düşünme biçiminde okuyucuya aktarır. Bu yöntemde cümleler konuşma havası içindedir.

Bu açıklamaya göre, aşağıdaki parçalardan hangisi bu tekniğe örnek olarak gösterilebilir?

- A) Bu adam gençliğinde büyük bir ayakkabı imalathanesinde kalfa olarak çalışmıştı. Arkadaşı çoktu ama biri ile çok samimiydi. Çalıştıkları imalathane bir gece ansızın yandı. Patronları aklını oynatıp meczup oldu. Çalışanların her biri bir yana dağıldı. O da uzun zaman işsiz kaldı.
- B) Davranışları açık ve yalındı. Söyleyecek az şeyi vardı. Genellikle düşüncelerini kısa cümlelerle açıklar, alçak sesle söylerdi. Uzunca bir konuşma yapmak ya da bir tartışmaya katılmak zorunda kaldı mı yorgun bir havayla kekelirdi.
- C) Çarpıyor gene, tavaları, tencereleri, kap kacağı. Başıma vuruyor sanki. Küçükken ne iyiydi, ne akıllı uslu bir çocuktuk. Yıllar... Bozuyor çocukları. Hiç üzmezdi eskiden beni, bundan sonra üzecek sanırım. Ne yapayım idare ediyorum. Var mı başka çarem?
- D) Gelir, kahveye oturur, çayını içer, herkesle merhabalaşır ama mutlaka yalnız oturur. Kimselerin oyununa karışmaz, sohbetine katılmaz. Mahalleli onun bu hâlini ezber ettiği için ilişmez. Gider bir köşeye çöker, ilanlarına varıncaya kadar gazetesini okur.
- E) Ağaçların arasından başları önde yürüdüler. Bastıkları yere dikkat ediyorlardı. Çocuğun çenesi titremeye başlamıştı. Tipi iyice artmıştı. Yönlerini bulmakta zorluk çekiyorlardı. Zaten tam olarak nereye gideceklerini de bilmiyorlardı.

24. Dış dünyayı realist, natüralist ve parnasyen sanatçıların yaptığı gibi gerçek çizgileriyle ve nesnel olarak sanata taşımadık. Dış dünya, doğa ve nesnelere bizde bıraktığı izlenimler çerçevesinde yansıtmaya çalıştık. Bizim asıl görevimiz, dış dünyanın bizde uyandırdığı dalgalanmayı anlatmaktır.

Bu parçada dile getirilen düşünceler aşağıdaki edebî akımlardan hangisiyle ilişkilendirilebilir?

- A) Sürrealizm B) Fütürizm
C) Dadaizm D) Empresyonizm
E) Egzistansiyalizm

25. Tarih araştırmacısı, geçmişteki olayların niçin gerçekleştiğini ve nelere yol açtığını tarihî süreci de dikkate alarak inceler.

Tarih araştırmalarıyla ilgili bu yaklaşımdan,

- I. Neden-sonuç ilişkileri saptanmaya çalışılır.
II. Tarihsel olayların gerçekleştiği zamanın koşulları göz önünde bulundurulur.
III. Olaylar bugünün koşullarına göre değerlendirilir.

yargılarından hangilerine ulaşılabılır?

- A) Yalnız I B) Yalnız II C) I ve II
D) I ve III E) II ve III

26. Eski Türk topluluklarının ırmak, göl gibi su kaynakları ve yaylak-kışlak hayatı üzerine kurulu bir sistemi vardır.

Bu sistemin aşağıdakilerden hangisinin doğrudan bir sonucu olduğu söylenebilir?

- A) Göçebeliğin
B) Boy örgütlenmesinin
C) Şaman inancının
D) Tarımsal faaliyetlerin
E) Kurultayın

27. Uluslararası Astronomi Birliği (IAU) tarafından Ay'daki büyük kraterlere, genellikle bilim tarihinde önemli yerleri olan insanların isimleri verilmektedir. Bu isimler arasında İbn-i Sina ve İbn-i Firnas da yer almaktadır.

Bu adlandırmalar aşağıdakilerden hangisine kanıt oluşturur?

- A) İbn-Sina ve İbn-i Firnas'ın fizik alanındaki çalışmalarıyla ünlendiğine
- B) İslam bilginlerinin Ay'la ilgili çalışmalar yaptığına
- C) İbn-i Sina ve İbn-i Firnas'ın aynı dönemde yaşadığına
- D) İslam bilginlerinin bilim tarihine katkılar sunduğuna
- E) Astronominin en eski bilim olarak kabul edildiğine

28. Dönemin tarihini kaleme alan Ermeni yazar Genceli Kragos'un kaydettiğine göre, Sultan Alâeddin Keykubat, Yassı Çimen Savaşı dönüşünde Kayseri'ye yaklaşınca Hristiyanlar önlerinde papazları, ellerinde haçlar ve çalgılarla onu karşılamaya çıkmışlardır. Sultan, bu topluluğun yanına giderek onların eğlencelerine ortak olmuştur. Şehre de onların ortasında girmiş ve insanlara çeşitli hediyeler dağıtmıştır.

Bu bilgilerden Türkiye Selçuklularıyla ilgili olarak aşağıdakilerden hangisine ulaşılamaz?

- A) Sultanın Hristiyanlar arasında da saygınlığının olduğuna
- B) Selçuklu tarihi araştırılırken Ermeni kaynaklarına da başvurulabileceğine
- C) Ülkedeki farklı kültürlerin bir arada yaşadığına
- D) Selçuklularda dinî serbestliğin bulunduğu
- E) Anadolu'da dinî açıdan birlik sağlandığına

29. Kanuni Sultan Süleyman Dönemi'ndeki Osmanlı donanmasının mücadele alanlarından biri Hint Okyanusu'dur.

Osmanlıların bu okyanusta mücadele ettikleri güç aşağıdakilerden hangisidir?

- A) İspanyollar
- B) Portekizliler
- C) İngilizler
- D) Hintliler
- E) Güceratlılar

30. XVIII. yüzyılda başlayan Sanayi Devrimi'nin Osmanlı Devleti'nde aşağıdakilerden hangisine yol açtığı söylenemez?

- A) Lonca örgütlerinin eski önemini yitirmesine
- B) Küçük el tezgâhlarının kapanmasına
- C) Zanaatkarların zor duruma düşmesine
- D) Kapitülasyonların yürürlükten kaldırılmasına
- E) Ekonominin dışa bağımlı hâle gelmesine

31. Osmanlı Devleti I. Balkan Savaşı'nda;

- I. Sırbistan,
- II. Arnavutluk,
- III. Yunanistan

devletlerinden hangileriyle askerî mücadeleye girmemiştir?

- A) Yalnız I
- B) Yalnız II
- C) I ve II
- D) I ve III
- E) II ve III

32. Millî Mücadele'de TBMM Hükûmetine dışarıdan gelen yardımların en önemlisi Sovyet Rusya tarafından yapılan para, silah ve cephane yardımlarıdır.

Aşağıdakilerden hangisi Sovyet Rusya'nın bu tutumundaki etkenlerden biri olarak belirtilemez?

- A) TBMM ile ortak bir düşmana sahip olunması
- B) Siyasi yalnızlıktan kurtulmanın amaçlanması
- C) İtilaf Devletlerinin Boğazlardaki hâkimiyetinden rahatsızlık duyulması
- D) Sosyalist düşüncelere sempatiyi artırmanın hedeflenmesi
- E) Doğu sınırlarının güvenliğinin sağlanmak istenmesi

33. Türkiye Barışı için Londra Konferansının gerçekleştirilmesiyle İstiklal Harbi'nin aşağıdaki muharebelerinden hangisinin sonuçları ilişkilendirilebilir?

- A) I. İnönü
- B) II. İnönü
- C) Kütahya ve Eskişehir
- D) Sakarya
- E) Başkomutanlık

34. Atatürk'ün "Eğitim ve öğretimde birlik olmadıkça aynı fikirde, aynı düşünüş biçiminde bireylerden oluşmuş bir millet oluşturmaya imkân aramak, boş şeylerle uğraşmak olmaz mıydı?" sözünde aşağıdakilerden hangisinin gerekçesi açıklanmıştır?

- A) Yeni Türk harflerinin kabul edilmesinin
- B) Kabotaj Kanunu'nun çıkarılmasının
- C) Tevhid-i Tedrisat Kanunu'nun uygulanmasının
- D) Medeni Kanun'un uygulamaya konulmasının
- E) Halkevlerinin açılmasının

35. Eski zamanlarda, özellikle asayiş bozukluğunun hüküm sürdüğü siyasi istikrarsızlık, savaş ve istila gibi dönemlerde güvenlik durumu, yer seçimindeki çok önemli bir etken olmuştur. Portekiz, İtalya, İspanya ve Türkiye gibi ülkelerdeki yerleşmelerde bu durumun etkilerini yakından görebilmek mümkündür. Bugün de şehirsiz yerleşme özelliği gösteren bazı yerlerde geçmişte savunma amacıyla yapılmış surlara rastlanılmaktadır.

Bu değerlendirme;

- I. Kayseri,
- II. İstanbul,
- III. Diyarbakır

şehirlerinden hangilerinin örneklenmesiyle desteklenebilir?

- A) Yalnız I
- B) Yalnız II
- C) Yalnız III
- D) I ve II
- E) I, II ve III

36. Aşağıdaki haritada önemli ham madde üretim alanları gösterilmiştir.



Aşağıdaki ülkelerin hangisinde bu alanların en fazla bulunduğu söylenebilir?

- A) Çin
- B) Türkiye
- C) Irak
- D) Vietnam
- E) Malezya

37. Aşağıdakilerden hangisi nüfus artış hızı düşük olan ülkelerin özelliklerinden biri değildir?

- A) Çalışan nüfusun yaş ortalamasının yüksek olması
- B) Ortalama yaşam süresinin uzun olması
- C) Okuryazar oranının yüksek olması
- D) Sanayi ürünleri üretiminin fazla olması
- E) Genç nüfus oranının fazla olması

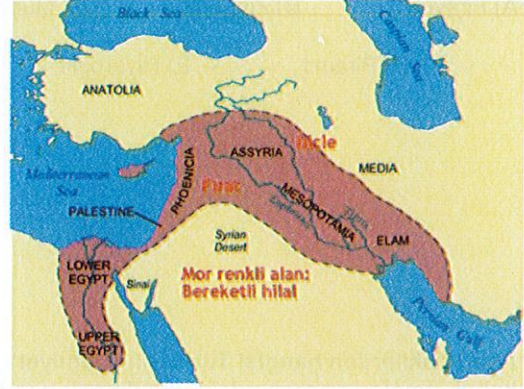
38. Karadeniz'i Marmara ve Ege Denizi üzerinden Akdeniz'e, oradan da Atlas Okyanusu'na bağlayan İstanbul ve Çanakkale boğazlarının yurt ekonomisine katkıları vardır. Bu boğazlar deniz ulaşımının ve ticaretinin canlanmasında önemli bir rol oynamaktadır.

Bu yargıda Türkiye ekonomisini etkileyen aşağıdaki etkenlerin hangisinden söz edilmektedir?

- A) İklim
- B) Yerleşme
- C) Coğrafi konum
- D) Nüfus
- E) Sermaye

39. Diamond; *Tüfek, Mikrop ve Çelik* adlı kitabında, "insanlık tarihi" ile "coğrafya" arasında zannedilenden daha derin bağların olduğunu savunarak tarihteki birçok şeyin Bereketli Hilal'de doğup belli coğrafi güzergâhlar üzerinden yayıldığını iddia eder.

Aşağıdaki haritada Altın Hilal olarak da nitelendirilen alan renklendirilerek gösterilmiştir.



Bu bölgede günümüzün aşağıdaki devletlerinden hangisinin toprağı bulunmamaktadır?

- A) Türkiye
- B) Irak
- C) Suriye
- D) Umman
- E) İran

40. Endonezya'da 28 Eylül 2018'de, Sulawesi Adası'nın Palu Körfezi'nde meydana gelen 7,5 büyüklüğündeki deprem ve ardından da oluşan tsunami dalgası Palu ve Sigi bölgelerini çok fazla etkilemiştir.

Bu doğal afet kökeni itibariyle aşağıdakilerin hangisinin kapsamında değerlendirilir?

- A) Klimatolojik
- B) Jeolojik
- C) Hidrolojik
- D) Astronomik
- E) Biyolojik

1. Bu testte sırasıyla Tarih-2 (1-11), Coğrafya-2 (12-22), Felsefe Grubu (23-34) ile Din Kültürü ve Ahlak Bilgisi (35-40) alanlarına ait toplam 40 soru vardır.
2. Cevaplarınızı, cevap kâğıdının Sosyal Bilimler-2 Testi için ayrılan kısmına işaretleyiniz.

1. Aşağıdakilerden hangisi İlk Çağ'daki Mısır uygarlığını yansıtan kavramlardan biri değildir?

- A) Firavun B) Ziggurat C) Mumya
D) Piramit E) Hiyeroglif

2. Aşağıdakilerden hangisi Türklerin İslamiyet'i kabul etmeleri sonrasındaki uygulamalarına örnek oluşturmaz?

- A) Ahilik teşkilatı B) Minare mimarisi
C) Arap alfabesi D) Vakıf sistemi
E) Onluk askerî düzen

3. Selçuklu eyaletlerine yönetici olarak gönderilen meliklerin yanında "atabey" unvanlı kişiler görevlendirilmiştir.

Bu uygulamadaki amaç aşağıdakilerden hangisidir?

- A) Atabeylerin devlete bağlılığını artırmak
B) Farklı sülalelerin yönetimdeki etkinliğini azaltmak
C) Meliklerin eğitilip tecrübe kazanmalarını sağlamak
D) Ordunun destek kuvvetlerinin sayısını çoğaltmak
E) Melikleri taht mücadelesine yönlendirmek

4. Osmanlıların küçük bir beylik hâlinde ortaya çıkışı, bu döneme ait Osmanlı kaynaklarından değil, birkaç asır sonra kaleme alınmış tarih yazımlarından öğrenilebilmektedir.

Bu durumun aşağıdakilerden hangisine sebep olduğu söylenemez?

- A) Osmanlı Devleti'nde tarih yazıcılığının geliştirilememesine
B) Osmanlı Devleti'nin ilk zamanlarıyla ilgili bilgilerin tartışmalı hâle gelebilmesine
C) Osmanlı Devleti'nin Kuruluş Dönemi'yle ilgili araştırmalarda Bizans kaynaklarına başvurulmasına
D) Osmanlı Devleti'nin kuruluş tarihiyle ilgili farklı görüşlerin ileri sürülmesine
E) Osmanlı Devleti'nin Kuruluş Devri'yle ilgili gelişmelerin tam bilinmemesine

5. II. Mahmut, âyanlarla imzaladığı Sened-i İttifak'la onların varlıklarını ve haklarını resmen tanımalarına rağmen güçlenmelerinden rahatsızlık duyduğu için daha sonra âyanları ortadan kaldırmaya çalışmıştır.

Bu tutum değişikliği aşağıdakilerden hangisiyle ilişkilendirilebilir?

- A) Âyanların etkinliğini artırmakla
B) Redif birliklerini oluşturmakla
C) Merkezî otoriteyi güçlendirmekle
D) İslahatlarda âyanların desteğini almakla
E) Tımar sistemini yürürlükten kaldırmakla

6. Son Osmanlı Mebuslar Meclisinin toplanması aşağıdaki gelişmelerden hangisinin doğrudan sonuçlarından biri olarak görülebilir?

- A) Erzurum Kongresinin toplanmasının
- B) Amasya Görüşmesi ve Protokollerinin
- C) Misakımillî'nin ilan edilmesinin
- D) Temsil Kurulunun Ankara'ya gelmesinin
- E) Düzenli ordunun kurulmasının

7. İstiklal Harbi'nin aşağıdaki muharebelerinin hangisinin sonucunda Anadolu'daki Yunan askerî varlığı yok edilmiştir?

- A) Başkomutanlık
- B) İkinci İnönü
- C) Eskişehir-Kütahya
- D) Sakarya
- E) Birinci İnönü

8. Aşağıdaki Atatürk ilkelerinden hangisinin benimsenilerek uygulanmasında XX. yüzyılın ikinci çeyreğinin başlarında tüm dünyayı sarsan ekonomik krizinin belirleyici olduğu savunulabilir?

- A) Cumhuriyetçiliğin
- B) Halkçılığın
- C) İnkılapçılığın
- D) Laikliğin
- E) Devletçiliğin

9. "Türkiye'nin bugünkü mücadelesi, yalnız kendi ad ve hesabına olsaydı belki daha kısa, daha az kanlı olur ve daha çabuk bitebilirdi. Türkiye, büyük ve önemli bir çaba harcıyor. Çünkü onun savunduğu, bütün haksızlığa uğramış milletlerin, bütün Doğu'nun davasıdır."

Atatürk'ün bu sözünde aşağıdakilerden hangisine karşı çıkmaktadır?

- A) Cemiyet-i Akvama
- B) Sömürgeciliğe
- C) Cihan Harbi'nin bitirilmesine
- D) Anti emperyalist hareketlere
- E) Uluslararası antlaşmalara

10. II. Dünya Savaşı bitince Japon işgali sona erdirilen Kore'nin kuzeyini SSCB, güneyini ABD denetim altına almıştır. 38. Enlem sınır kabul edilerek Kuzey ve Güney Kore adlarıyla iki devlet oluşturulmuştur.

Bu iki ayrı oluşum aşağıdaki devletlerin hangisinde de savaş sonrasında gerçekleşen bir durumdur?

- A) Fransa
- B) Çin
- C) Macaristan
- D) Almanya
- E) Polonya

11. 1990'larda hızla gelişen bilişim teknolojisinin önemli ürünlerinden biri internettir.

İnternetin kullanılmaya başlanmasının;

- I. bilgi depolamanın kolaylaşması,
- II. bilgi aktarımının daha kolay gerçekleştirilmesi,
- III. haberleşme ve veri iletimi maliyetinin düşmesi

sonuçlarından hangilerine yol açtığı söylenebilir?

- A) Yalnız I B) I ve II C) I ve III
D) II ve III E) I, II ve III

12. Aşağıdaki ülkelerin hangisinde kişi başına düşen enerji tüketimi en fazladır?

- A) Sudan B) Nijerya C) Somali
D) Moğolistan E) Almanya

13. **Berrin Öğretmen:** Çay yetiştirilen Rize yöresinde turunçgil de yetiştirilmektedir.

Osman: Antalya yöresinde turunçgil yetiştirildiğine göre, peki burada da çay yetiştirilebilir mi?

Berrin Öğretmen: ----

Bu diyalogda Berrin Öğretmen'in aşağıdaki cevaplarından hangisini vermesi gerekir?

- A) Yetiştirilir çünkü Antalya yöresinde kış mevsimi yağışlıdır.
B) Yetiştirilir çünkü her iki yöre de dağlık alanlardır.
C) Yetiştirilemez çünkü Antalya yöresinin yazları kuraktır.
D) Yetiştirilemez çünkü iki yörenin kış sıcaklıkları farklıdır.
E) Yetiştirilemez çünkü Antalya yöresinde makineli tarım gelişmemiştir.

14. Türkiye'nin turizm potansiyeli yüksek bir ülke olmasında aşağıdakilerden hangisinin doğrudan etkisi yoktur?

- A) Çok sayıdaki plajının
B) Geniş yüz ölçümünün
C) Doğal güzelliklerinin
D) Kültürel zenginliğinin
E) Güneşli gün sayısı fazlalığının

15. Bir kent önce basit bir yerleşim merkezi iken sonra ülkenin en büyük sanayi merkezi konumuna gelmiştir. Özellikle de imalat sanayi bu ilde büyük bir gelişme göstermiştir.

Bu kentte aşağıdakilerden hangisinin gözlenmesi beklenmez?

- A) Enerjiye talebin artmasının
- B) Nüfus yoğunluğunun artmasının
- C) Sosyal ve kültürel etkileşimin güçlenmesinin
- D) Doğal kaynakların kullanımının azalmasının
- E) Eğitim ve sağlık hizmetlerinin gelişmesinin

16. Aşağıdakilerden hangisi "dağıtım"ın "tüketim" üzerindeki etkisinin bir örneğidir?

- A) Soğutmalı araçlarla deniz ürünlerinin karasal iklim bölgelerine ulaştırılması
- B) Kış mevsiminin daha uzun sürdüğü yıllarda kömür üretiminin artması
- C) Elektrikle çalışan cihazların artmasıyla elektrik tüketiminin fazlalaşması
- D) Nitelikli tohumların üretilmesiyle tarımsal üretimdeki verimin yükselmesi
- E) Nüfus artışına bağlı olarak buğday üretiminin de artması

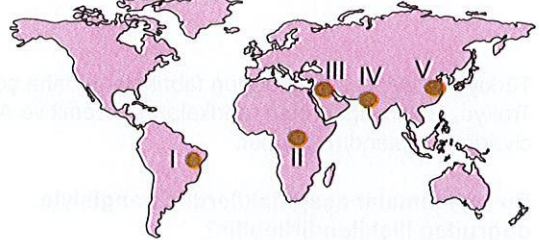
17. Aşağıdakilerden hangisi dünyadaki doğal miras alanlarından biri değildir?

- A) İguaçu Çağlayanı
- B) Pamukkale travertenleri
- C) Ağrı Dağı
- D) Galapagos Adaları
- E) Avustralya'daki mercan resifleri

18. Su ekosistemleriyle ilgili aşağıdaki ifadelerden hangisi yanlıştır?

- A) Dünyadaki en geniş ekosistemdir.
- B) Derinlere doğru biyoçeşitlilik artar.
- C) Karasal sular ve denizel ekosistemlerden oluşur.
- D) Kimyasal özellikleri canlı yapılarında belirleyici olmaktadır.
- E) Akıntıların karşılaşma sahalarında canlı çeşitliliği fazladır.

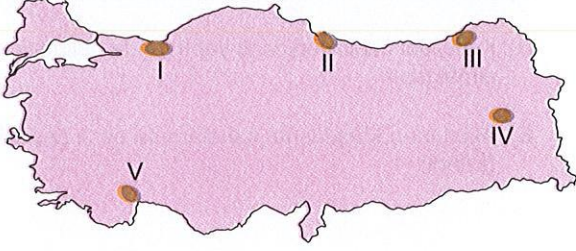
19. Aşağıdaki haritada bazı alanlar numaralandırılarak gösterilmiştir.



Bu alanların hangisinde su kaynaklarının paylaşılmasıyla ilgili sorunlar yaşanmaktadır?

- A) I
- B) II
- C) III
- D) IV
- E) V

20. Dış iklim faktörlerini etkisizleştirebilecek gerekli özel çevre şartlarının oluşturulmasıyla alçak ve yüksek sistemler içinde gerçekleştirilen sebze, meyve ve süs bitkileri yetiştiriciliği örtüaltı yetiştiricilik veya seracılık faaliyeti olarak adlandırılır. Kışların ılık geçtiği ve güneşli gün sayısının fazla olduğu yerlerde seracılık daha ucuza mal olmaktadır.



Bu etkinliklerin haritadaki numaralandırılmış yerlerin hangisinde gerçekleştirilmesi en uygun tercih olur?

- A) I B) II C) III D) IV E) V

21. Türkiye'de ayçiçek yağı üreten fabrikaların daha çok Trakya, zeytinyağı üreten fabrikaların Edremit ve Ayvalık civarında toplandığı görülür.

Bu toplanmalar aşağıdakilerden hangisiyle doğrudan ilişkilendirilebilir?

- A) Enerji kaynaklarına yakınlıkla
B) Ulaşım kolaylığıyla
C) Ham maddeye yakınlıkla
D) Talep fazlalığıyla
E) Sermayenin dağılımıyla

22. Beaufort ölçeğine göre, saatte 118 km'den (75 milden) fazla hızla ve dönerek esen rüzgârlara kasırga ya da tropikal siklon denir.

Aşağıdaki haritada bazı yerler numaralandırılarak gösterilmiştir.



Buna göre, bu rüzgârların numaralanmış yerlerin hangilerinde görülmesi beklenir?

- A) I ve II B) I ve IV C) II ve III
D) II ve IV E) III ve IV

23. Diken içinde biten gonca güle minnet eylemem
Arap, İrani bilmem, dile minnet eylemem
Dosdoğru yol üzere gözetirim Bağışlayan'ı
İblisin talim ettiği yola minnet eylemem

Nesimî'ye ait bu dizelerde aşağıdaki etik değerlerden hangisine değinildiği savunulamaz?

- A) Ayrımcılık yapmamaya
B) Görünüştaki güzelliğe kanmamaya
C) Yaradan'a inanmaya
D) Kötülükten kaçınmaya
E) Çıkarlarını öncelik tanımaya

24. Bir doktorun, bir hastasına ait bilgileri başkalarıyla paylaşması ahlaken olumsuz bir davranış iken bir olayın aydınlatılması için savcılık tarafından bilgisine başvurulduğunda tüm dosyaları ve bilgileri savcıyla paylaşmak zorunda kalması, ahlaken olumsuz bir davranış değildir.

Bu parçadan hareketle etik kurallarla ilgili olarak aşağıdaki yargılardan hangisine ulaşılabılır?

- A) Etik özgür irade ister.
B) Etik hukukun üzerinde değildir.
C) Bilimle etik her zaman uyumludur.
D) Hukukun etikle hiçbir benzerliği olamaz.
E) Tıp bilim olduğundan etikle ilişkilendirilemez.

25. 18. yüzyılda Kant, görüngü ile numen (öz) arasında ayırım yaparak numenin bilinemediğini, bilginin tek konusunun fenomen (görüngü) olduğunu öne sürmüştür. Kant'tan sonraki filozofların bazıları, numenin bilgisinin mümkün olduğunu öne sürdüler. Bazıları da tüm dikkatlerini görüngüler üzerinde yoğunlaştırdılar. 19. yüzyıldaki filozofların önemli bir bölümü ise bilinmeyen numen düşüncesini reddederek numenin bilinebileceğini öne sürdüler. Buna karşılık bir grup filozof da ikinci seçeneği benimseyerek bağlanarak tüm dikkatlerini görüngüler üzerine yoğunlaştırdılar.

Bu parçadan hareketle 19. yüzyıl bilgi felsefesi hakkında aşağıdakilerden hangisi söylenemez?

- A) Bilinebilecek olanların sınırları sorgulanmıştır.
B) İnsan aklının neleri bilebileceği araştırılmıştır.
C) Aklın varlık evrenini eksiksiz biçimde kavrayabileceği öngörülmüştür.
D) Evrenin bilgisi görüngü ve öz olarak ayrıştırılmıştır.
E) Dönemin filozofları arasında aklın bilgi edinme biçimi tartışılmıştır.

26. Cambridge Üniversitesinde yapılan bir araştırmaya göre, bir kleimedkei hafrilerin hnağı sıarda didizlikleri dgeil, ilk ve son hafrilerin dğoru yerde olmaları önem şamıatkadır. Geirsi taammen kamradaşır ve ynie de surosuz olraak okubanilir. Buunn sbeebi insan benyinin herhafri tek tek dieğl kemileelri bir btüün oralak omukadısrı.

Bu parçadaki sözcüklerin yazılma biçimleri ve değerlendirme aşağıdaki ekollerden hangisinin görüşlerini desteklemek için kullanılabilir?

- A) Psikoanalitik yaklaşımın
B) Davranışçılığın
C) Bütünlükçü yaklaşımın
D) İşlevselci yaklaşımın
E) Hümanistik yaklaşımın

27. İnsan beyninin dört lobundan en büyüğü alın lobudur. Beynin ön kısmında bulunan bu lobun en önemli işlevlerinden biri, istemli motor hareketlerini gerçekleştirmektir. Sağ motor korteksi vücudun sol tarafındaki, sol motor korteksi vücudun sağ tarafındaki kasları kontrol eder. Bu sayede insan, vücudunun istediği kısmını hareket ettirebilir.

Bu işlevlerine ek olarak alın lobu;

- I. karar vermek ve plan yapmak,
II. çevresel olaylara dikkat etmek,
III. duygusal yönelimleri gerçekleştirip yorumlayabilmek

davranışlarından hangilerini de kontrol eder?

- A) Yalnız I
B) Yalnız II
C) I ve II
D) I ve III
E) I, II ve III

28. İnsanların yaşadıklarına bağlı olarak değişen haz, korku, kaygı, öfke gibi duyguları vardır. Bu duygular bireysel yaşantılardan kaynaklandığı için olumlu ya da olumsuz biçimde şekillenebilir. Duyguların etkisinde kalınarak mantık dışı davranışlar da yapılabilir. Dolayısıyla duygular, davranışlara yön vermektedir.

Bu değerlendirmeden hareketle duygularla ilgili olarak aşağıdakilerden hangisi söylenebilir?

- A) Değişmezliği
- B) Bireysel olmayıp toplumsallığı
- C) Davranışları etkilemediği
- D) Koşullardan bağımsızlığı
- E) Akıl ilkeleriyle uyumsuzluğu

29. Suna, matematik dersinde başarılı olan sınıf arkadaşına, "Senin matematiğin iyi, benim de biyoloji bilgim iyi, bunu sen de takdir edersin. Sen bana matematikte bilmediklerimi, ben de sana biyolojide senin bilmediklerini anlatayım." der. Arkadaşı da "Neden olmasın? İkimiz de birbirimizden faydalanmış oluruz" cevabını verir.

Bu etkileşim örneğiyle ilgili olarak aşağıdakilerden hangisi söylenemez?

- A) Karşılıklı çıkar elde edilmesi
- B) Toplumsal ilişki kurulması
- C) Beklentilerine karşılık bulacaklarına inanılması
- D) Alınan hizmetin karşılığı olduğunun kabul edilmesi
- E) Bireylerin birbirlerinden üstün olduklarının görülmesi

30. Şehir planlamacılarının ve mimarların şehri planlama ve kurma tarzını belirleyen şey, sadece ellerindeki nesnel fiziksel mekân, somut araç ve gereçler ile hâlihazırda ulaşılan tekniğin seviyesi değildir, aynı zamanda içinde yaşanan gelenek ve genel kabul görmüş değer yargılarıdır da. Bir yandan özgürlüğün, yaratıcılığın, güvenilirliğin, diğer yandan ise yabancıların, alt sınıfların, ötekilerin mekânı olarak şehir bu coğrafyanın bizzat kendisini temsil eder. Şehir, her türden ilişkinin nesnelleşmiş biçimidir.

Bu parçaya göre, şehirlerin kurulmasında aşağıdaki etkenlerden hangisinin doğrudan bir rolü yoktur?

- A) Fiziki koşulların
- B) Teknolojik gelişmelerin
- C) Toplumsal değerlerin
- D) Evlilik çeşitliliğinin
- E) Toplumsal ilişkilerin

31. Bazı sosyologlar, toplumsal yapının organik bir bütün oluşturduğunu ve bu bütünün değişiminin toplumun yapısı içinde kalarak yavaş yavaş kendiliğinden gerçekleşmesi gerektiğini söylüyorlar.

Bu görüşü savunan sosyologların aşağıdaki toplumsal değişim tiplerinden hangisini benimsedikleri söylenebilir?

- A) Baskı yolunu
- B) Müdahale yolunu
- C) Demokratik yolu
- D) Evrimci yolu
- E) Bilimsel yöntemlere

32. Tüm insanların eşit haklara sahip olması gerektiğini savunan bir işverenin çalışanlarını seçerken bireysel farklılıklar nedeniyle ayrımcılık yapması bir tutarsızlıktır.

Bu örneklemeyle dayanılarak tutarsızlık için aşağıdakilerden hangisi söylenebilir?

- A) Akıl yürütmede öne sürülen önermelerin birbiriyle gelişmesidir.
- B) Akıl yürütmede öne sürülen önermelerin doğru olmasıdır.
- C) Bir önermenin ilişkilendirildiği gerçekliğe uygun düşmesidir.
- D) Bir önermenin ilişkilendirildiği gerçeklikle uyumsuz olmasıdır.
- E) Bir önermenin doğru ya da yanlış bir yargı bildirmesidir.
33. • **Üst Karşıtlık:** Karşıtlık ilişkisinin tümel önermeler arasında kurulmasıdır. İki tümel önermenin nitelik açısından farklılık göstermesi, üst karşıtlık olarak adlandırılır. Üst karşıt önermeler, aynı anda doğru olamazken aynı anda yanlış olabilmektedir. Üst karşıt önermelerden biri yanlış iken diğeri doğru da olabilir.
- **Alt Karşıtlık:** Karşıtlık ilişkisinin tikel önermeler arasında kurulmasıdır. İki tikel önermenin nitelik açısından farklılık göstermesi, alt karşıtlık olarak adlandırılır. Alt karşıt önermeler, aynı anda doğru olurken aynı anda yanlış olamaz. Alt karşıt önermelerden biri doğru iken diğeri yanlış olabilir.

Bu tanımlara göre aşağıdakilerden hangisi karşıtlık yasalarından biri olamaz?

- A) Tümel olumlu önerme doğru ise tümel olumsuz önerme yanlıştır.
- B) Tümel olumsuz önerme doğru ise tümel olumlu önerme yanlıştır.
- C) Tümel olumlu önerme yanlış ise tümel olumsuz önerme doğru veya yanlış olabilir.
- D) Tikel olumsuz önerme doğru ise tikel olumlu önerme doğru veya yanlış olabilir.
- E) Tikel olumlu önerme doğru ise tikel olumsuz önerme kesinlikle yanlıştır.

34. Rönesans'la birlikte doğa bilimlerine yönelik başlamış, bilimsel gelişme hız kazanmıştır. Bu dönemde Aristoteles mantığının bilimsel yöntem için yetersiz kaldığı yönünde eleştiriler ortaya çıkmıştır. F. Bacon, Aristoteles mantığında kanıtlama yöntemi olarak kullanılan kıyasların, olanları tekrar eden bir düşünme yöntemi olduğu için bilimin ispat yöntemi olamayacağını savunur. Bacon, tümevarımı ön plana çıkartarak deney ve gözlemin önemini vurgular.

F. Bacon'ın eleştiri yönelttiği bu kıyas kanıtlama yöntemi aşağıdakilerden hangisidir?

- A) Analoji (benzeşim)
- B) Dedüksiyon (tümdengelim)
- C) Endüksiyon (tümevarım)
- D) Diyalektik (zıtların birlikteliği)
- E) Karşı olum ilişkisi

35-40. soruları Din Kültürü ve Ahlak Bilgisi dersini yasal olarak almak zorunda olanlar ve İmam Hatip Okulları öğrencileri mezunları cevaplayacaktır.

35. Hz. Peygamber, kendisine gelen vahiyleri Allah'ın emrettiği şekilde öncelikle en yakınlarından başlayarak insanlara tebliğ edip, aynı zamanda vahiy kâtiplerine yazdırdı. Böylece vahiyler iner inmez ezberlenerek ve yazıya geçirilerek muhafaza edildi. Hz. Peygamber tarafından vahiy yazmakla görevlendirilen kimselere vahiy kâtipleri denildi. Vahiy kâtipleri, o günün şartlarında yazmaya elverişli malzemelere vahiyleri yazar ve Hz. Peygamber'e kontrol ettirdi.

Bu parçadan hareketle aşağıdaki yargılardan hangisine ulaşmak mümkündür?

- A) Müminler Kur'an'ı ezberlemeye yönlendirilmiştir.
- B) Kur'an ayetleri titiz bir şekilde kayda geçirilmiştir.
- C) Vahiy kâtipleri güvenilir olmalarıyla bilinmektedir.
- D) Kur'an'ın hüküm ve esasları evrensel niteliktedir.
- E) Kur'an, Hz. Peygamber'in örneğinde yaşanılır kılınmıştır.

36. Türklerin İslam sanatlarına katkıları oldukça önemli boyuttadır. Selçuklular, Osmanlılar ve diğer Müslüman Türk devletleri İslam sanatlarının gelişmesini çok önemsemişlerdir. Müslümanlarda resim ve heykele karşı gösterilen hassasiyet nakkaşlık sanatının ortaya çıkmasına vesile olmuştur. Bu sanatı icra eden sanatçıya "resim yapan, ressam" anlamına gelen nakkaş denilmektedir. Osmanlı dönemi nakkaşları Levni ve Nakkaş Osman önemli Türk nakkaşlarıdır.

Bu parçada anlatılan sanat aşağıdakilerden hangisiyle de belirtilir?

- A) Minyatür B) Tezhip C) Hüsnühat
D) Ebru E) Çini

37. De ki: "O, Allah'tır, tektir. Allah sameddir. Doğurmamış ve doğmamıştır. Onun hiçbir dengi yoktur."

(İhlas suresi)

Bu sure, Allah'ın aşağıdaki sıfatlarından hangisiyle ilişkilendirilebilir?

- A) Kıdem B) Beka
C) Muhalefet'ün li'l havadis D) İlim
E) İrade

38. Hz. Muhammed hayattayken bazı sahabeler; onun sözlerini ve uygulamalarını özenle takip etmişler, ezberlemişler ve aktarmışlardır. Savaşlarda sahabelerin şehit olması, hadis uydurma problemlerinin başlaması, hadislerin toplanılmasını ve kaydedilmesini gerekli kılmıştır. Hadislerin toplanılmasına hicri ikinci asırda başlanmıştır. Toplanan hadisler konularına göre sınıflandırılmış ve hadis kaynakları oluşturulmaya başlanmıştır. Günümüze kadar ulaşan bu eserlerden en bilinen altı tanesine kütüb-i site (alt kitap) denir. Bu kitapları oluşturan hadis bilginleri, kendilerinden önce toplanan hadislerden sahih (güvenilir) olarak seçtiklerini kitaplarına almışlardır.

Aşağıdakilerden hangisi bu altı sahih hadis kitabını hazırlayanlardan biri değildir?

- A) Müslim B) Buhari C) Nesâi
D) İbn Mâce E) Ebu Hureyre

39. Anadolu ve Balkanlar'ın Türkleşip Müslümanlaşmasındaki etkisiyle adı etrafında menkıbeler oluşmuş bir alperendir. Kaynaklarda "mücahit-gazi, gazi-derviş, alperen, mübarek zat, ermiş" gibi sıfatlarla anılan, Anadolu ve Rumeli'nin Türkleşip İslamlaşmasında etkin rol oynayan şahsiyetlerdendir. Tarihî kaynaklara göre, Dobruca'ya yerleşmesinden vefatına kadar irşat faaliyetlerini sürdürmek amacıyla çeşitli tekke ve zaviyeler açmıştır. Kaligra'daki Sultan (Yılan) Tekkesi, bizzat kendisinin açtığı ve faaliyette bulunduğu tekkelerdendir.

Bu parçada, Anadolu'da İslam anlayışının oluşmasında etkili olan aşağıdaki şahsiyetlerden hangisi hakkında bilgi verilmiştir?

- A) Ebu Hanife B) Cafer es-Sadık
C) Maturidi D) Sarı Saltuk
E) Eş'ari

40. Şirk kavramının doğru anlaşılması çok önemlidir. Çünkü İslam dini tevhit inancı üzerine bina edilmiştir. Şirk, Allah'ın asla affetmeyeceğini belirttiği en büyük günahların başında gelir. Açık örnekleri İslamiyet'ten önceki Arap toplumunda puta tapıcılık olarak görülen şirkin, günümüzde pek çok çeşidi vardır.

Buna göre, aşağıdakilerden hangisi şirk kapsamında değerlendirilemez?

- A) Allah'tan başkasına ibadet etmek ve onlara kutsiyet atfetmek
B) Allah'a isyan ve itaatsizlik olan bir hususta herhangi birine itaat etmek ve boyun eğmek
C) Allah'tan başkasına dua etmek ve ondan medet ummak
D) Cennete girmek, cehennemden uzak olmak veya günahların bağışlanması için başka birini aracı kabul etmek ve ondan yardım dilemek
E) Allah'tan, Hz. Peygamber'in şefaatiyle talebinde bulunmak

1. Bu testte sırasıyla Matematik (1–33), Geometri (34–40) alanlarına ait toplam 40 soru vardır.
2. Cevaplarınızı, cevap kâğıdının Matematik Testi için ayrılan kısmına işaretleyiniz.

1. İçinde belirli sayıların yazılı olduğu çemberler arasında "+, x, ÷, –" işaretleri konularak işlem önceliğine dikkat edilmeden tüm işlemler soldan sağa doğru sırasıyla yapıldıktan sonra sonuç bulunmaktadır.

Örneğin;

$$\boxed{6} \times \boxed{8} - \boxed{3} \div \boxed{5} + \boxed{4} = 13$$

bulunur.

Buna göre,

$$\boxed{15} + \boxed{10} \div \boxed{m} \times \boxed{9} - \boxed{m} = 40$$

eşitliğini sağlayan m değerlerinin farkı aşağıdakilerden hangisi olabilir?

- A) 30 B) 35 C) 40 D) 45 E) 50

2. a ve b pozitif tam sayılar olmak üzere,

$$\boxed{a, b} \longrightarrow \boxed{a^b, b^a}$$

$$\boxed{a^b, b^a} \longrightarrow \boxed{b^a, a^b}$$

işlemleri tanımlanıyor.

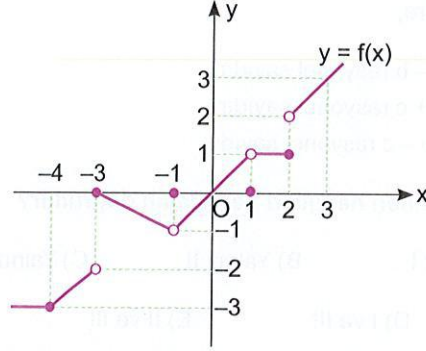
$$\boxed{x, 2} \longrightarrow \boxed{y, z}$$

$$\boxed{y, z} \longrightarrow \boxed{256, t}$$

ifadesinde t kaçtır?

- A) 2^6 B) 2^7 C) 2^8 D) 2^9 E) 2^{10}

3. Aşağıda $y = f(x)$ fonksiyonunun grafiği verilmiştir.



$y = f(x)$ fonksiyonunun limitinin olduğu fakat sürekliliğinin olmadığı noktaların apsilerinin toplamı kaçtır?

- A) -2 B) -1 C) 0 D) 1 E) 2

4. a ve b gerçel sayılar olmak üzere,

$$f(x) = ax + 5$$

$$g(x) = bx + 7$$

fonksiyonları verilmiştir.

$f(x)$ fonksiyonu daima artan ve $g(x)$ fonksiyonu daima azalan bir fonksiyondur.

Buna göre, a·b çarpımı aşağıdakilerden hangisi olamaz?

- A) -21 B) -15 C) -10 D) -4 E) 9

5. $2x - y = 5$

$$(x - y)^2 - 3(x - y) - 4 = 0$$

denklem sistemini sağlayan x ve y gerçel sayıları için

- I. $x + y = 13$
- II. $x \cdot y = -3$
- III. $x^2 + y^2 = 13$

ifadelerinden hangileri kesinlikle yanlıştır?

- A) Yalnız I B) Yalnız II C) Yalnız III
D) I ve II E) II ve III

6. a , b ve c gerçel sayılar olmak üzere,
- $a + b + c$ işleminin sonucu rasyonel bir sayıdır.
 - $a + b - c$ işleminin sonucu irrasyonel bir sayıdır.

bilgileri verilmektedir.

Buna göre,

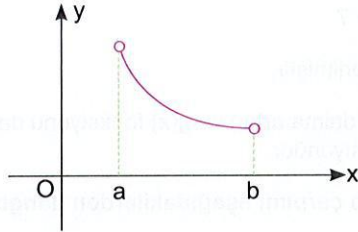
- $a - b$ rasyonel sayıdır.
- $b + c$ rasyonel sayıdır.
- $ab - c$ rasyonel sayıdır.

ifadelerinden hangileri her zaman doğrudur?

- A) Yalnız I B) Yalnız II C) Yalnız III
D) I ve III E) II ve III

7. $f : (a, b) \rightarrow \mathbb{R}$

tanımlı $y = f(x)$ fonksiyonunun grafiği aşağıda verilmiştir.



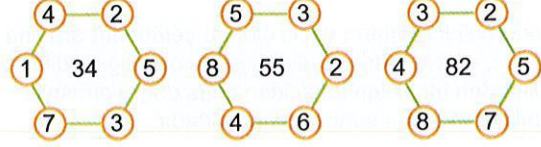
Buna göre,

- $x \cdot f(x) > 0$
- $f(x) \cdot f'(x) < 0$
- $x \cdot f'(x) > 0$

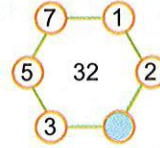
ifadelerinden hangileri doğrudur?

- A) Yalnız I B) Yalnız II C) Yalnız III
D) I ve II E) II ve III

8. Aşağıdaki şekillerde altıgen içine yazılan sayılar, etrafındaki daireler içine yazılan sayıların belli bir kurala göre ikişerli çarpımlarının toplamı şeklinde oluşturulmuştur.



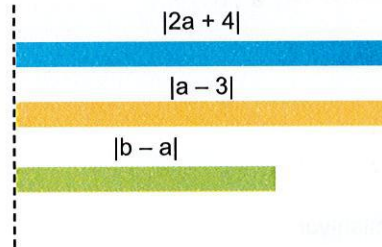
Buna göre,



mavi boyalı dairenin içine hangi sayı yazılmalıdır?

- A) 5 B) 6 C) 7 D) 8 E) 9

9. a ve b birer tam sayıdır.



Mavi çubuğun boyu $|2a + 4|$ santimetre, sarı çubuğun boyu $|a - 3|$ santimetre ve yeşil çubuğun boyu $|b - a|$ santimetredir. Mavi ve sarı çubuğun boyu eşit olup yeşil çubuğun boyundan fazladır.

Buna göre, b 'nin alabileceği kaç farklı değer vardır?

- A) 20 B) 19 C) 18 D) 17 E) 16

10. Ece'nin hesap makinesi "4" tuşuna her basıldığında bunu

- $\frac{1}{12}$ olasılıkla 2
- $\frac{1}{6}$ olasılıkla 4

olarak algılamaktadır.

Ece sadece "4" numaralı tuşu bozuk olan hesap makinesiyle

$$44 - 3$$

işlemini yapacaktır.

Buna göre, Ece'nin bu işlemin sonucunu 39 bulma olasılığı kaçtır?

- A) $\frac{1}{36}$ B) $\frac{1}{72}$ C) $\frac{1}{144}$ D) $\frac{1}{216}$ E) $\frac{1}{288}$

11. Doğal sayılar kümesi üzerinde \odot işlemi

$$\odot x = x + 1$$

şeklinde tanımlanıyor.

Örneğin;

$$721 \odot 5 = 7216$$

$$4 \odot 3 \odot 50 = 4450$$

$$1 \odot 52 \odot 3 = 1533$$

sayıları elde ediliyor.

x iki basamaklı doğal sayısı için

$$3 \odot 123 + 6 \odot x \odot 1$$

işleminin sonucu beş basamaklı bir doğal sayı olduğuna göre, x'in alabileceği kaç farklı değer vardır?

- A) 1 B) 5 C) 9 D) 10 E) 13

12. \sqrt{A} gibi bir köklü sayının yaklaşık değeri aşağıdaki adımlar uygulanılarak bulunur.

- A sayısından büyük olan en küçük tam kare sayısı x olsun.
- A sayısından küçük olan en büyük tam kare sayısı y olsun.
- $A - y \left| \begin{array}{l} \sqrt{x} + \sqrt{y} \\ B \end{array} \right.$ bölme işlemi yapılır ve B bulunur.
- \sqrt{A} sayısının tam kısmı ile B toplanarak yaklaşık değer bulunur.

Örneğin,

$\sqrt{90}$ sayısının yaklaşık değerini bulalım.

$$\sqrt{81} < \sqrt{90} < \sqrt{100}$$

$9 < \sqrt{90} < 10$ (Burada $\sqrt{90}$ sayısının tam kısmının 9 olduğu görülüyor)

$$90 - 81 \left| \begin{array}{l} 10 + 9 \\ 0,47 \end{array} \right. \Rightarrow 9 \left| \begin{array}{l} 19 \\ 0,47 \end{array} \right.$$

Bu durumda $\sqrt{90} \approx 9,4$ bulunur.

Buna göre, $10\sqrt{6}$ sayısının yaklaşık değeri kaçtır?

- A) 24,28 B) 24,48 C) 24,64
D) 24,72 E) 24,86

13. a ve b sıfırdan farklı gerçel sayılar olmak üzere,

$$f'(2) = a \text{ ve } g'(2) = b$$

değerleri veriliyor.

Buna göre,

- $(f + g)'(2) = a + b$
- $(f - g)'(2) = a - b$
- $\left(\frac{f}{g}\right)'(2) = \frac{a}{b}$

ifadelerinden hangileri kesinlikle doğrudur?

- A) Yalnız I B) Yalnız III C) I ve II
D) I ve III E) II ve III

14. a ve b gerçel sayılar olmak üzere,

$$\int_1^2 a \cdot dx + \int_1^2 b \cdot dx = 6$$

$$\int_2^3 a \cdot dx - \int_2^3 b \cdot dx = 4$$

eşitlikleri veriliyor.

Buna göre,

$$\int_3^4 (a^2 - b^2) \cdot dx$$

ifadesinin değeri kaçtır?

- A) 12 B) 16 C) 20 D) 24 E) 28

15.

$$f(x) = \begin{cases} 2x + 4, & x < -1 \\ 4x + 16, & x \geq -1 \end{cases}$$

fonksiyonu veriliyor.

Bu fonksiyonun x eksenini kestiği noktanın apsisi p ve y eksenini kestiği noktanın ordinatı t'dir.

Buna göre, p + t toplamı kaçtır?

- A) 11 B) 12 C) 13 D) 14 E) 15

16. y = f(x) fonksiyonunun grafiği A(3, -5) noktasından y = g(x) fonksiyonunun grafiği B(-1, -3) noktasından geçmektedir.

f fonksiyonu başlangıç noktasına göre simetrik ve g fonksiyonu y eksenine göre simetriktir.

Buna göre, (fog)(1) ifadesinin değeri kaçtır?

- A) -5 B) -1 C) 1 D) 3 E) 5

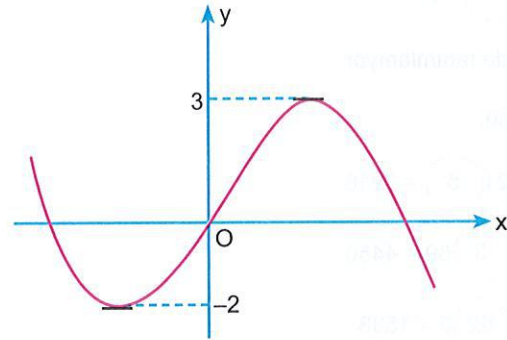
17. Bir eşitsizlik sisteminin çözümü için aşağıdaki tablo oluşturulmuştur.

	-3	-1	0	2
I	+	•	-	+
II	+	+	○	-

Eşitsizlik sisteminin çözüm kümesi $(2, \infty)$ olduğuna göre, bu eşitsizlik sistemi aşağıdakilerden hangisi olabilir?

- A) $x^2 + x - 6 \geq 0$ B) $x^2 + 3x \leq 0$
 $x \cdot (x^2 - x - 2) \leq 0$ $x \cdot (x^2 + 3x + 2) < 0$
C) $x^2 - 3x \geq 0$ D) $x^2 + 3x \geq 0$
 $x \cdot (x^2 - x - 2) \leq 0$ $(x^2 + x)(2 - x) < 0$
E) $x^2 + 3x \geq 0$
 $x^2 - x - 2 < 0$

18. Aşağıdaki dik koordinat düzleminde y = f(x) fonksiyonunun grafiği verilmiştir.



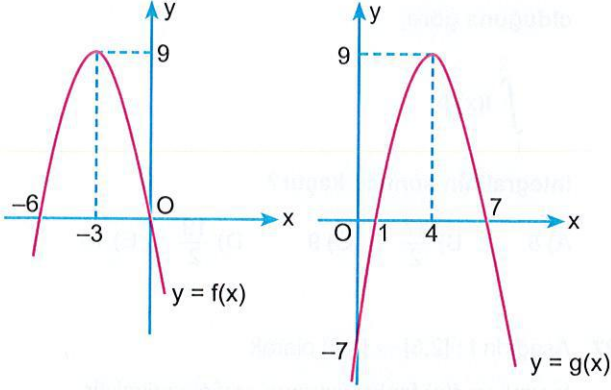
Buna göre,

$$[f^2(x) - 4] \cdot [f(x) - 1] = 0$$

denkleminin kaç farklı gerçel sayı kökü vardır?

- A) 9 B) 8 C) 7 D) 6 E) 5

19. Aşağıdaki dik koordinat düzleminde gerçel sayılar kümesi üzerinde ikinci dereceden f ve g fonksiyonlarının grafikleri verilmiştir.



Buna göre, aşağıdakilerden hangisi her zaman doğrudur?

- A) $f(x + 7) = g(x)$ B) $g(x - 1) = f(-x + 3)$
C) $f(x) + 4 = g(x - 1)$ D) $g(x) = f(-x + 1)$
E) $g(x - 2) = f(-x + 1)$

20. $P(x)$ gerçel katsayılı bir polinom olmak üzere,

$$P(x + 1) = 0$$

denkleminin gerçel sayılardaki çözüm kümesi 3 elemanlıdır.

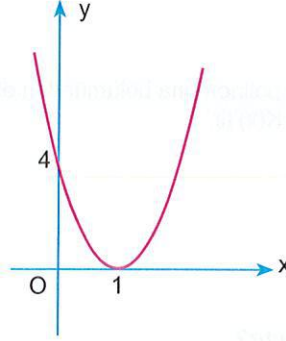
Buna göre,

$$P(x - 2) = 0$$

denkleminin gerçel sayılardaki çözüm kümesi kaç elemanlıdır?

- A) 1 B) 2 C) 3 D) 4 E) 5

21. Aşağıdaki dik koordinat düzleminde $y = f(x)$ parabolünün grafiği verilmiştir.



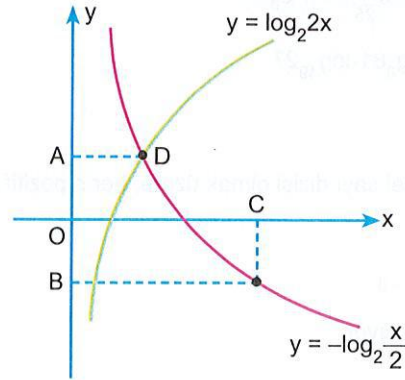
Buna göre,

$$\frac{f(x) - 4}{f(x) - 7} \leq 0$$

eşitsizliğini sağlayan kaç farklı x tam sayısı vardır?

- A) 1 B) 2 C) 3 D) 4 E) 5

22. Aşağıdaki dik koordinat düzleminde $y = \log_2 2x$ ve $y = -\log_2 \frac{x}{2}$ fonksiyonlarının grafikleri verilmiştir.



Bu fonksiyonların grafikleri D noktasında kesişmekte ve

$$|AO| = |OB|$$

olduğuna göre, C noktasının apsisi kaçtır?

- A) 1 B) 2 C) 3 D) 4 E) 5

23. $P(x) = x^3 + x^2 - 1$
 $Q(x) = x + 1$

polinomları veriliyor.

$P(x)$ polinomunun $Q(x)$ polinomuna bölümünden elde edilen bölüm polinomu $K(x)$ 'tir.

Buna göre,

$$\int_0^3 K(x) dx$$

integralinin değeri kaçtır?

- A) 5 B) 6 C) 7 D) 8 E) 9

24. Aşağıdaki işlemlerin hangisinin sonucu tam sayı değildir?

- A) $\frac{1}{\log_3 60} + \frac{1}{\log_4 60} + \frac{1}{\log_5 60}$
B) $\frac{1}{1 + \log_5 2} + \frac{1}{1 + \log_2 5}$
C) $\log_{125}(\log_3 81 + 121)$
D) $\log_4 2 + \log_{\frac{1}{25}} 5 - \log_3 \sqrt{9}$
E) $\log_7 4 \cdot \log_8 81 \cdot \log_{49} 27$

25. (a_n) bir gerçel sayı dizisi olmak üzere, her n pozitif tam sayısı için

$$a_n = a_{n+3}$$

eşitliği sağlanıyor.

Buna göre,

- I. $a_2 = a_{11}$
II. $a_5 + a_{32} = 2a_{18}$
III. $a_1 + a_4 + a_7 > 2a_{10}$

ifadelerinden hangileri her zaman doğrudur?

- A) Yalnız I B) I ve II C) I ve III
D) II ve III E) I, II ve III

26.

$$\int x \cdot f(x) dx = x^3 + 2x^2 + c$$

olduğuna göre,

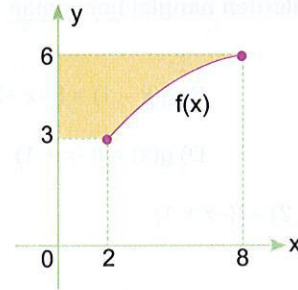
$$\int_1^2 f(x) dx$$

integralinin sonucu kaçtır?

- A) 8 B) $\frac{17}{2}$ C) 9 D) $\frac{19}{2}$ E) 10

27. Aşağıda $f : [2,8] \rightarrow [3,6]$ olarak

tanımlı $y = f(x)$ fonksiyonunun grafiği verilmiştir.



Şekildeki sarı boyalı bölgenin alanı 20 birimkare olduğuna göre,

$$\int_2^8 f(x) \cdot dx$$

integralinin değeri kaçtır?

- A) 20 B) 21 C) 22 D) 23 E) 24

28.

$$\boxed{2} \quad \boxed{x} \quad \boxed{y} \quad \boxed{56}$$

Yukarıdaki kartlara yazılan sayılar soldan sağa doğru küçükten büyüğe doğru sıralanmıştır. Bu kartlarda yazan ilk üç sayı geometrik dizi, son üç sayı aritmetik dizi oluşturmaktadır.

İlk üç terimi

$$\boxed{y-x} \quad \boxed{2x+y} \quad \boxed{A}$$

1. terim 2. terim 3. terim

kartlara yazılan aritmetik dizide A kaç olabilir?

- A) 60 B) 66 C) 70 D) 72 E) 84

29. $\pi < x < \frac{3\pi}{2}$ olmak üzere,

$$\sqrt{\frac{1 - \cos x}{1 + \sin x}} = T$$

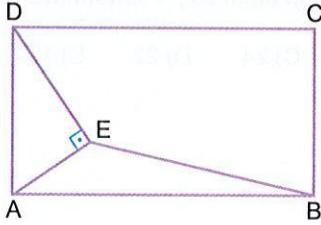
olduğuna göre,

$$\sqrt{\frac{1 - \sin x}{1 + \cos x}}$$

ifadesinin T türünden eşiti aşağıdakilerden hangisidir?

- A) $T \cdot \tan x$ B) $T \cdot \cot x$ C) $\frac{\tan x}{T}$
D) $-T \cdot \tan x$ E) $-T \cdot \cot x$

30. ABCD dikdörtgeninde $[DE] \perp [AE]$ 'dir.



$|AB| = 2|AD|$ ve $|AE| = 6$ santimetre olduğuna göre, AEB üçgeninin alanı kaç santimetrekaredir?

- A) 20 B) 24 C) 28 D) 32 E) 36

31. $\frac{3\pi}{2} < x < 2\pi$ olmak üzere

$$\cos x = \frac{\sqrt{7}}{4}$$

eşitliği verilmiştir.

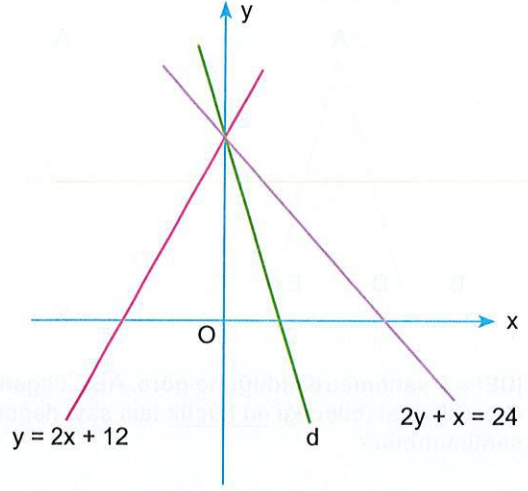
Buna göre,

- I. $\sin x \cdot \tan x$ çarpımının sonucu pozitif irrasyonel bir sayıdır.
- II. $\tan^2 x - \sin x$ işleminin sonucu negatif rasyonel bir sayıdır.
- III. $\cot x \cdot \cos x$ çarpımının sonucu negatif rasyonel bir sayıdır.

ifadelerinden hangileri doğrudur?

- A) Yalnız I B) I ve II C) I ve III
D) II ve III E) I, II ve III

32. Aşağıdaki dik koordinat düzleminde $y = 2x + 12$ ve $2y + x = 24$ doğrularının grafikleri verilmiştir.

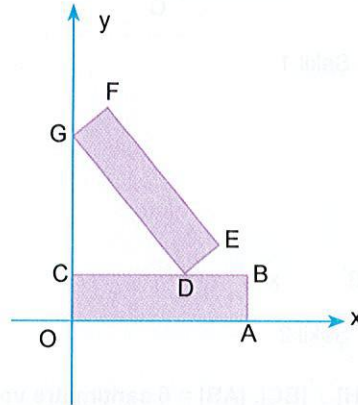


d doğrusu $y = 2x + 12$ ile $2y + x = 24$ doğrusu arasındaki açıyı açıyor.

Buna göre, d doğrusunun eksenlerle oluşturduğu üçgenin alanı kaç birimkaredir?

- A) 36 B) 32 C) 28 D) 24 E) 18

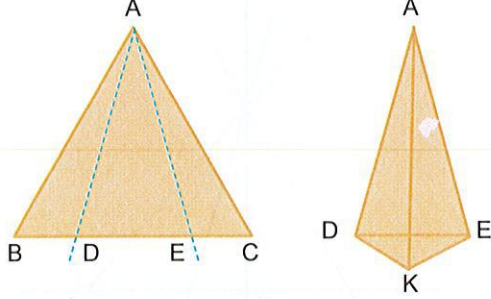
33. Aşağıdaki dik koordinat düzlemine eş OABC ve DEFG dikdörtgenleri yerleştirilmiştir.



$G(0, 13)$ ve $F(4, 16)$ olduğuna göre, $|BD|$ kaç birimdir?

- A) 4 B) 6 C) 8 D) 10 E) 12

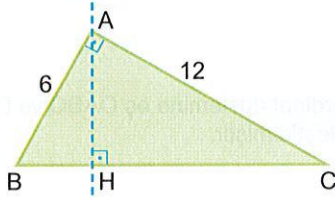
34. ABC üçgeni biçimindeki kartonun B ve C köşeleri sırasıyla AD ve AE doğruları boyunca katlandığında K noktasında çakışmaktadır.



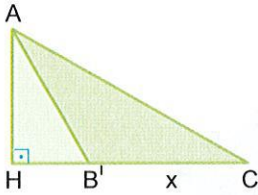
$|DE| = 7$ santimetre olduğuna göre, ABC üçgeninin çevresinin alabileceği en küçük tam sayı değeri kaç santimetredir?

- A) 32 B) 31 C) 30 D) 29 E) 28

35. Şekil 1'deki ABC dik üçgeni biçimindeki kâğıdın B köşesi AH doğrusu boyunca katlandığında B' noktasıyla çakışmaktadır.



Şekil 1

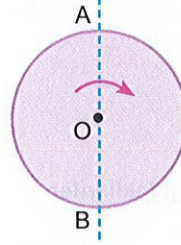


Şekil 2

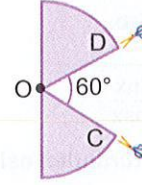
$[AB] \perp [AC]$, $[AH] \perp [BC]$, $|AB| = 6$ santimetre ve $|AC| = 12$ santimetre olduğuna göre, Şekil 2'deki $|B'C| = x$ kaç santimetredir?

- A) $\frac{18}{\sqrt{5}}$ B) $\frac{16}{\sqrt{5}}$ C) $\frac{14}{\sqrt{5}}$ D) $\frac{12}{\sqrt{5}}$ E) $\frac{10}{\sqrt{5}}$

36. Şekil 1'deki O merkezli daire biçimindeki karton AB doğrusu boyunca katlandığında Şekil 2'deki yarım daire biçimindeki karton elde ediliyor.



Şekil 1



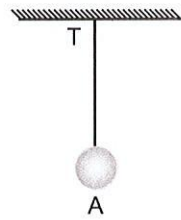
Şekil 2

Şekil 2'deki yarım daire biçimindeki karton OD ve OC doğruları boyunca kesilip beyaz bölge atıldıktan sonra karton tam olarak açılıyor.

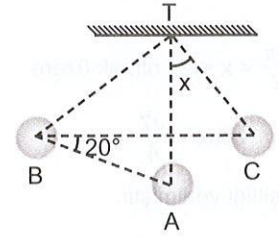
Şekil 1'deki kartonun yarıçapı 6 santimetre olduğuna göre, kalan kartonun alanı kaç π santimetrekaredir?

- A) 28 B) 26 C) 24 D) 22 E) 18

37. T noktasından tavana asılmış Şekil 1'deki top gergin bir ipile A noktası etrafında her iki yönde salınım yapmaktadır.



Şekil 1



Şekil 2

Bu topun B ve C noktalarındaki görüntüleri Şekil 2'de gösterilmiştir.

$m(\widehat{ABC}) = 20^\circ$ olduğuna göre, $m(\widehat{ATC})$ kaç derecedir?

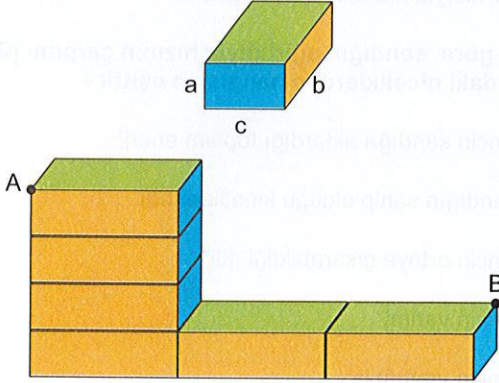
- A) 20 B) 25 C) 30 D) 35 E) 40

38. Ece Öğretmen, matematik dersinde öğrencilerine yaptırdığı etkinlikte, a ve b tam sayı; $a-b = 3$ olmak üzere, $P(a, b)$ noktalarını analitik düzlemde işaretlemelerini ve bulacakları tüm noktaları ardışık olarak birleştirip bir konveks çokgen çizmelerini istemiştir.

Buna göre, öğrencilerin çizmesi gereken çokgenin alanı kaç birimkaredir?

- A) 16 B) 15 C) 14 D) 13 E) 12

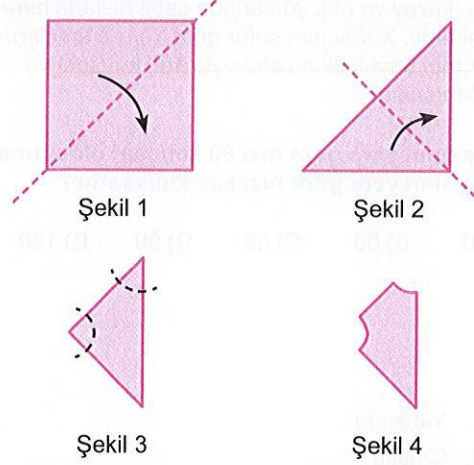
39. Ayırt uzunlukları tam sayı olan (a birim, b birim ve c birim) dikdörtgenler prizması biçimindeki tuğlaların her birinin hacmi 6 birimküptür.



$a < c < b$ olduğuna göre, A ile B noktaları arasındaki en kısa uzaklık kaç birimdir?

- A) $4\sqrt{5}$ B) $2\sqrt{22}$ C) $3\sqrt{10}$
D) $\sqrt{94}$ E) 10

40. Aşağıdaki Şekil 1'de verilen kare biçimli kâğıt köşegeni boyunca katlanarak Şekil 2'deki üçgen elde edilmiştir. Şekil 2'deki üçgen kenarortayı boyunca katlanıp Şekil 3'teki üçgen elde edilmiştir. Şekil 3'teki üçgenin belirtilen yerlerinden kesimler yapılarak Şekil 4 elde edilmiştir.



Şekil 4'teki kâğıt konumu değiştirilmeden tam olarak açılırsa elde edilecek görüntü aşağıdakilerden hangisi olur?

- A) B) C) D) E)

1. Bu testte sırasıyla Fizik (1–14), Kimya (15–27), Biyoloji (28–40) alanlarına ait toplam 40 soru vardır.
2. Cevaplarınızı, cevap kâğıdının Fen Bilimleri Testi için ayrılan kısmına işaretleyiniz.

1. Aynı yatay düzlemdeki X, Y, Z araçları sırasıyla doğu, kuzey ve batı yönlerinde sabit hızlarla hareket etmektedir. X aracının soför göre Y ve Z araçlarının hızlarının büyüklükleri sırasıyla 100 km/saat ve 140 km/saattir.

Y aracının yere göre hızı 80 km/saat olduğuna göre, Z aracının yere göre hızı kaç km/saattir?

- A) 40 B) 60 C) 80 D) 90 E) 120

2. I. Yansıma
II. Girişim
III. Compton saçılması

Yukarıdakilerden hangileri ışığın hem tanecik hem de dalga modeliyle açıklanabilir?

- A) Yalnız I B) Yalnız II C) Yalnız III
D) I ve II E) I ve III

3. Bir araştırmacı, yer çekimi ivmesini hesaplayabilmek için, hava sürtünmesinin önemsiz olduğu ortamda bir cismi belli bir yükseklikten serbest bırakıyor ve yere düşme süresini ölçüyor.

Bu araştırmacı, cismin yere düşme süresinden başka;

- I. cismin yere çarpma hızı,
II. cismin serbest düşmeye bırakıldığı yükseklik,
III. cismin kütlesi

niceliklerinden hangilerini de tek başına bilirse amacına ulaşabilir?

- A) Yalnız I B) Yalnız II C) Yalnız III
D) I ve II E) II ve III

4. Temel hâlde bulunan bir hidrojen atomu uyarılarak elektron 1. uyarılma seviyesine geçiriliyor.

Bohr atom teorisine göre bu durumda;

- I. atomun elektriksel potansiyel enerjisi,
II. elektronun kinetik enerjisi,
III. atomun toplam enerjisi

niceliklerinden hangileri artar?

- A) Yalnız I B) I ve II C) I ve III
D) II ve III E) I, II ve III

5. Bir vinç ağırlığı G olan bir sandığı düşey yukarı doğru sabit v hızıyla hareket ettirmektedir.

Buna göre, sandığın ağırlığıyla hızının çarpımı (G·v) aşağıdaki niceliklerden hangisine eşittir?

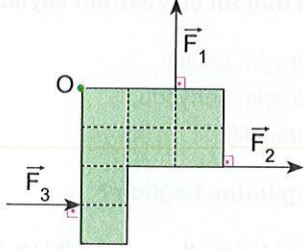
- A) Vincin sandığa aktardığı toplam enerji
B) Sandığın sahip olduğu kinetik enerji
C) Vincin ortaya çıkarabildiği güç
D) Vincin verimi
E) Vincin yaptığı iş

6. Radyoaktif bir element atomu pozitron ışınması yapıyor.

Bu durumda element atomunun aşağıdaki niceliklerinden hangisi değişmez?

- A) Atom numarası B) Kütle numarası
C) Nötron sayısı D) Proton sayısı
E) Çekirdeğin elektrik yükü

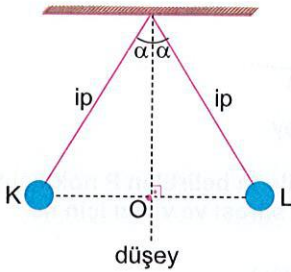
7. Düşey düzleme O noktasından geçen bir malle tutturulmuş şekildeki levha \vec{F}_1 , \vec{F}_2 , \vec{F}_3 kuvvetleriyle ayrı ayrı dengede tutulabilmektedir.



Buna göre, \vec{F}_1 , \vec{F}_2 , \vec{F}_3 kuvvetlerinin O noktasına göre torklarının büyüklükleri τ_1 , τ_2 , τ_3 arasındaki ilişki aşağıdakilerden hangisidir?

- A) $\tau_1 = \tau_2 = \tau_3$ B) $\tau_1 = \tau_2 > \tau_3$
C) $\tau_2 > \tau_1 > \tau_3$ D) $\tau_3 > \tau_2 = \tau_1$
E) $\tau_3 = \tau_2 > \tau_1$

8. Elektrikle yüklü iletken K, L küreleri şekildeki gibi dengededir.



Buna göre,

- I. Kürelerin kütleleri eşittir.
II. İplerdeki gerilme kuvvetleri aynı büyüklüktedir.
III. Kürelerin O noktasında oluşturdukları bileşke elektrik alanı sıfırdır.

yargılarından hangileri doğrudur?

- A) Yalnız I B) I ve II C) I ve III
D) II ve III E) I, II ve III

9. Şekildeki fotosele tek renkli yeşil ışık düşürüldüğünde ampermetrenin saptığı gözleniyor.



Buna göre, bu fotosele yeşil ışık yerine aynı şiddetteki;

- I. mavi,
II. kırmızı,
III. sarı

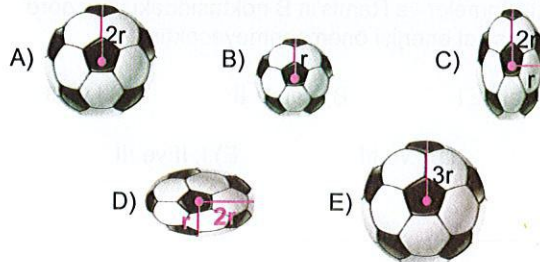
tek renkli ışıklarından hangileri gönderildiğinde ampermetrenin gösterdiği değer artar?

- A) Yalnız I B) Yalnız II C) Yalnız III
D) I ve II E) I ve III

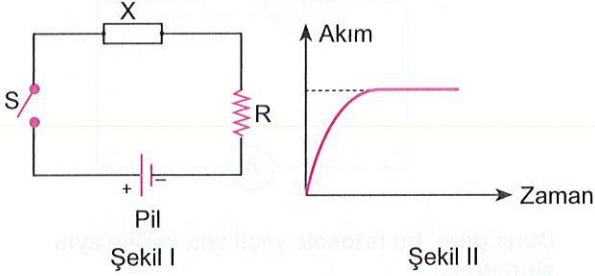
10. 2r yarıçaplı bir top şekildeki gibi verilmiştir.



Bu top x doğrultusunda ışık hızına yakın bir hızla fırlatıldığında durgun bir gözlemciye göre, görünümü aşağıdakilerden hangisi olabilir?



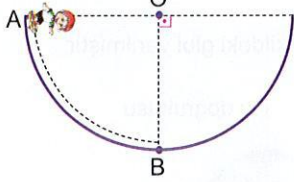
11. Bir pil, bir direnç ve bilinmeyen bir devre elemanı kullanılarak Şekil I'deki devre kurulmuştur. S anahtarı kapatıldığında R direnci üzerinden geçen akımın zamana bağlı grafiği Şekil II'deki gibi oluyor.



Buna göre, devredeki bilinmeyen X elemanı aşağıdakilerden hangisi olabilir?

- A) Direnç B) Bobin C) Kondansatör
D) Lamba E) Yalıtkan tel

12. Ramis, düşey kesiti şekildeki gibi olan O merkezli çembersel rayın A noktasından kaykayıyla ilk hızsız harekete başlamıştır.



Ramis'in B noktasından geçerken rayı uyguladığı kuvveti hesaplayabilmek için;

- I. Ramis'in ağırlığı,
II. rayın yarıçapı,
III. Ramis'in B noktasındaki kinetik enerjisi

niceliklerinden hangilerinin bilinmesi gerekli ve yeterlidir?

(Sürtünmeler ve Ramis'in B noktasındaki yere göre potansiyel enerjisi önemsenmeyecektir.)

- A) Yalnız I B) Yalnız II C) I ve II
D) I ve III E) I, II ve III

13. Su derinliği her yerde aynı olan bir dalga leğeninde özdeş ve aynı fazlı noktasal iki kaynak titreştirilerek girişim deneyi yapılıyor.

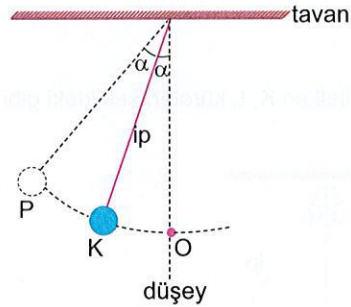
Bu deneyde oluşan düğüm çizgilerinin sayısı;

- I. kaynakların titreşim genliği,
II. kaynakların titreşim periyodu,
III. leğendeki su derinliği

niceliklerinden hangilerine bağlıdır?

- A) Yalnız I B) Yalnız II C) I ve II
D) I ve III E) II ve III

14. Noktasal bir cisim bir ipe bağlanıp K noktasından serbest bırakılıyor. Cismin O noktasına ulaşma süresi t ve bu noktadaki hızının büyüklüğü v oluyor.



Bu cisim kesik çizgilerle belirtilen P noktasından serbest bırakılırsa t süresi ve v hızı için ne söylenebilir?

(α açısı 5° den küçüktür.)

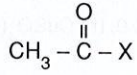
- | | |
|-------------------|-------------------|
| <u> </u> t | <u> </u> v |
| A) Artar | Artar |
| B) Artar | Değişmez |
| C) Değişmez | Değişmez |
| D) Artar | Azalır |
| E) Değişmez | Artar |

15. Belirli sıcaklıkta $PbCrO_4$ 'ün çözünürlük çarpımı denge sabiti 9×10^{-14} 'tür.

Buna göre, 9×10^{-14} değeri aşağıdakilerden hangisine bağlıdır?

- A) Çözeltinin hacmine
B) Ortak iyon
C) Çözücü miktarına
D) Katının temas yüzeyine
E) Sıcaklığa

16.



bileşiminde X yerine bağlanabilecek gruplara göre oluşacak bileşimin IUPAC sistemindeki adıyla ilgili olarak aşağıdaki ilişkilendirmelerden hangisi yanlıştır?

X	IUPAC
A) -OH	Etanoik asit
B) $\begin{array}{c} CH_3 \\ \\ -CH-CH_3 \end{array}$	2 - Metil - 3 - bütanon
C) -OCH ₃	Metil etanoat
D) -H	Etanal
E) -CH ₃	Propanon

17. X : Aseton

Y : Asetaldehit

İsimleri verilen bu organik bileşiklerle ilgili aşağıdaki yargılardan hangisi yanlıştır?

- A) İkisi de karbonil grubu içerir.
B) Birbirinin fonksiyonel grup izomeridirler.
C) Yalnız Y, fehling çözeltisindeki Cu^{2+} iyonlarını Cu^+ ya indirger.
D) İkisi de uygun koşullarda H_2 ile katılma tepkimesi verebilir.
E) X'in bir derece indirgenmesiyle sekonder alkol oluşur.

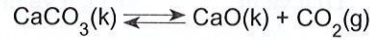
18. PO_4^{3-} iyonları derişimi 0,2 M olan K_3PO_4 çözeltisinin 500 mL'siyle ilgili olarak,

- I. 0,1 mol K_3PO_4 katısı çözünmüştür.
II. K^+ iyonları derişimi 0,6 molardır.
III. Toplam iyon derişimi 1 molardır.

yargılarından hangileri yanlıştır?

- A) Yalnız I B) Yalnız II C) Yalnız III
D) I ve II E) II ve III

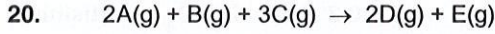
19. Sabit sıcaklıkta denge konumunda olan



tepkimesiyle ilgili aşağıdaki ifadelerden hangisi yanlıştır?

(Katının kapladığı hacim dikkate alınmayacaktır.)

- A) Derişime bağlı denge sabiti ifadesi $K_c = [CO_2]$ dir.
B) İleri yöndeki tepkime hızı geri yöndeki tepkime hızına eşittir.
C) Sabit hacimde sisteme CO_2 gazı eklenirse denge girenler yönüne kayar.
D) Kap hacmi küçültülürse CO_2 gazının molar derişimi artar.
E) Sisteme $CaCO_3$ katısı eklenirse denge yönü değişmez.



tepkimesi için $t^\circ\text{C}$ sıcaklıkta yapılan bazı deneylere ait sonuçlar aşağıda verilmiştir.

Deney	[A] M	[B] M	[C] M	Hız (M/s)
1	0,1	0,1	0,1	$1 \cdot 10^{-4}$
2	0,2	0,2	0,1	$2 \cdot 10^{-4}$
3	0,1	0,1	0,2	$4 \cdot 10^{-4}$
4	0,4	0,2	0,2	$1,6 \cdot 10^{-3}$

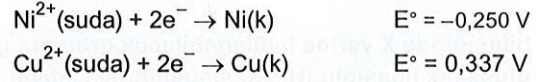
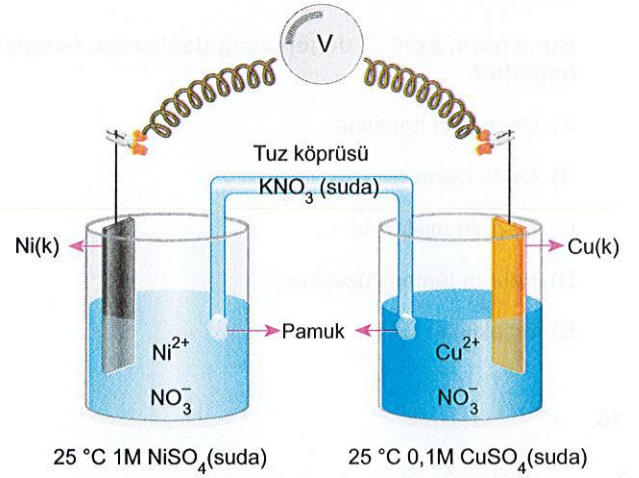
Buna göre,

- I. Tepkimenin hız ifadesi $\text{Hız} = k \cdot [A] \cdot [C]^2$ dir.
- II. Hız sabitinin sayısal değeri 0,1'dir.
- III. Aynı sıcaklıkta A, B ve C gazlarının derişimi 0,2 mol/L olduğu anda tepkime hızının değeri $8 \cdot 10^{-4}$ M/s olur.

yargılarından hangileri doğrudur?

- A) Yalnız I B) I ve II C) I ve III
D) II ve III E) I, II ve III

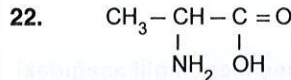
21. Aşağıda bir hücre şeması verilmiştir.



Buna göre, bu pille ilgili aşağıdakilerden hangisi yanlıştır?

(Nerst eşitliğindeki değeri 0,06 alınız.)

- A) Pil gerilimi 0,557 voltur.
- B) Dış devrede elektronlar Ni'den Cu'ya doğru hareket eder.
- C) Ni elektrodunun bulunduğu kaba aynı sıcaklıkta su eklenirse pil potansiyeli artar.
- D) Zamanla Cu elektrodunun kütlesi azalır.
- E) Tuz köprüsündeki NO_3^- iyonları Ni elektrodunun bulunduğu kaba gider.



Yukarıdaki organik bileşikle ilgili,

- I. İki tür fonksiyonel grup içerir.
- II. 0,1 molü tam yandığında 13,2 g CO₂ gazı oluşur.
- III. IUPAC adı 2 - amino propanoik asittir.

yargılarından hangileri doğrudur?

(H = 1 g/mol, C = 12 g/mol, O = 16 g/mol)

- A) Yalnız I B) Yalnız II C) I ve II
D) II ve III E) I, II ve III

23. 25 °C sıcaklıkta 0,08 g NaOH katısı çözülerek hazırlanan 20 mL sulu çözeltiyle ilgili aşağıdaki ifadelerden hangisi yanlıştır?

(NaOH = 40 g/mol)

- A) Zn metali eklenirse pH değeri artar.
B) $2 \cdot 10^{-3}$ mol HI ile tam nötrleşir.
C) pH değeri 13'tür.
D) Saf su eklenirse pOH değeri artar.
E) Kırmızı turnusol kâğıdının rengini maviye çevirir.

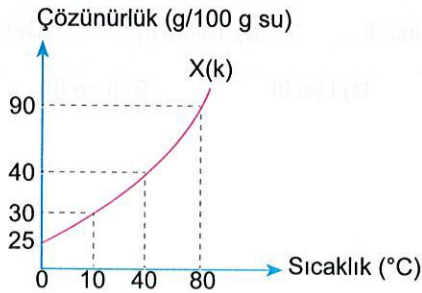
24. $2XO(g) + O_2(g) \rightarrow 2XO_2(g) + 114 \text{ kJ}$

Yukarıdaki denkleme göre, 12 gram XO bileşiği tamamen yandığında 22,8 kJ ısı açığa çıkmaktadır.

Buna göre, X elementinin mol atom kütlesi kaç $\text{g} \cdot \text{mol}^{-1}$ dir?

(O = 16 $\text{g} \cdot \text{mol}^{-1}$)

- A) 7 B) 12 C) 14 D) 30 E) 60
25. X katısının çözünürlüğünün sıcaklığa göre değişimi grafikteki gibidir.



80 °C'de 300 g su ile hazırlanan doymuş çözeltinin sıcaklığı 0 °C'ye düşürülüyor.

Bir müddet sonra sıcaklık 10 °C'ye çıkarıldığında çöken katının tamamen çözünmesi için en az kaç gram saf su eklenmelidir?

- A) 650 B) 600 C) 400
D) 250 E) 180

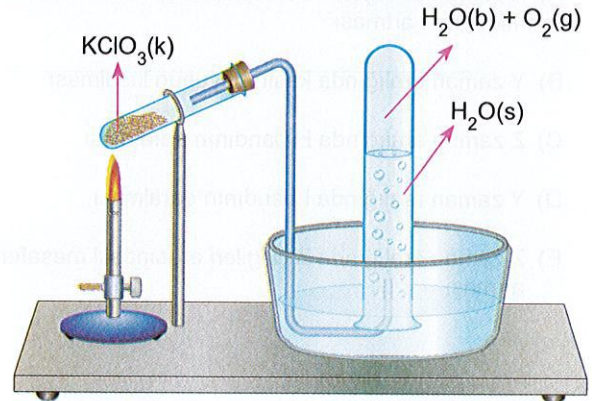
26. $\text{Ca}(\text{NO}_3)_2$ sıvısı içeren bir elektrolitik hücreden 965 saniye süreyle elektrik akımı geçirildiğinde 2 gram Ca metali elde edilmiştir.

Buna göre, elektrolit hücreden kaç amperlik akım geçirilmiştir?

(Ca = 40 g/mol, $1F = 96500 \text{ C/mole}^-$)

- A) 0,01 B) 0,1 C) 1
D) 2 E) 10

27. Aşağıda düzeneğe göre cam balondaki m gram KClO_3 katısı tamamen ısıtıldığında oluşan O_2 gazı 27 °C'de 410 cm^3 hacimli cam balonda su üstünde toplanıyor.

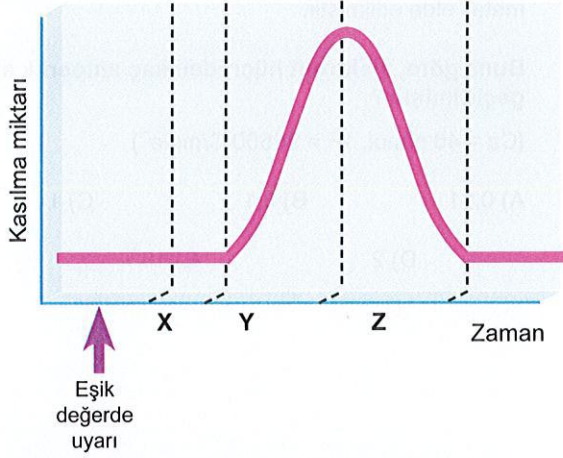


Kaptaki toplam basınç 71,4 cmHg olduğuna göre, KClO_3 un başlangıç kütlesi kaç gramdır?

(Tepkime denklemi $2\text{KClO}_3(\text{k}) \rightarrow 2\text{KCl}(\text{k}) + 3\text{O}_2(\text{g})$ 'dir. 27 °C'de $P_{\text{H}_2\text{O}} = 30 \text{ mmHg}$ 'dir. $\text{KClO}_3 = 122,5 \text{ g/mol}$)

- A) 1,225 B) 12,25 C) 24,5
D) 122,5 E) 245

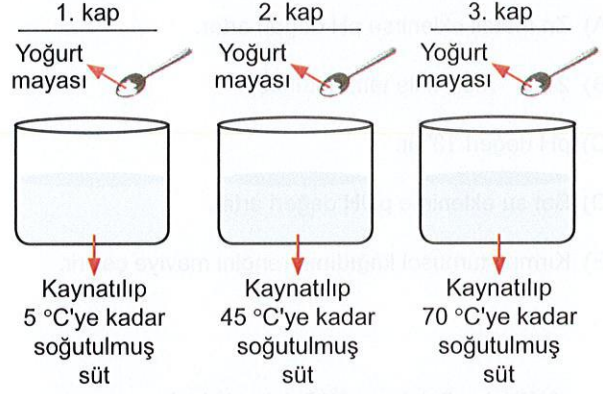
28. Çizgili kasın kasılma ve gevşeme sırasında gösterdiği değişimler aşağıdaki grafikte verilmiştir.



Aşağıdakilerden hangisi, bu kasta ilgili zaman aralıklarında meydana gelen değişimlerden biri değildir?

- A) X zaman aralığında sarkoplazmadaki Ca^{++} iyonu miktarının artması
B) Y zaman aralığında kasın boyunun kısalması
C) Z zaman aralığında H bandının daralması
D) Y zaman aralığında I bandının daralması
E) Z zaman aralığında Z çizgileri arasındaki mesafenin artması

29. Bir öğrenci şekillerde belirtilmiş sıcaklıklarda olan eşit miktardaki sütlere, birer kaşık yoğurt mayası ekliyor. Kapların ağzını sıkıca kapatıp bir bez ile sararak 4-5 saat bekletiyor.



Öğrenci, sürenin sonunda kapları açtığında sadece 2. kaptaki yoğurdun tam mayalandığını gözlemliyor. (Yoğurt mayasında laktik asit fermantasyonu yapan bakteriler bulunur.)

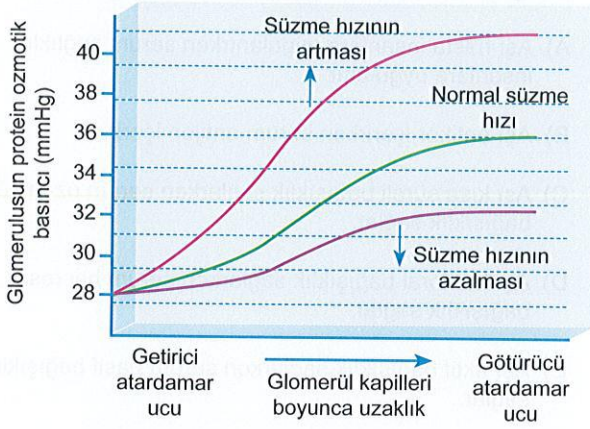
Buna göre,

- Yoğurt mayasında bulunan bakteriler 45 °C de laktik asit fermantasyonu yapar.
- Süt sıcaklığının 70 °C olması sütün yapısını bozduğu için 3. kapta mayalanma olmamıştır.
1. kaptaki süt ve yoğurt mayası bir süre kaynatılırsa yoğurt oluşumu gerçekleşir.

yargılarından hangileri yanlıştır?

- A) Yalnız II B) Yalnız III C) I ve II
D) I ve III E) II ve III

30. Aşağıdaki grafik glomerulus kılcalında protein ozmotik basıncının değişimini göstermektedir.



Buna göre, bu verilerden hareketle,

- I. Glomerulus kılcalı boyunca suyun damar dışına çıkması protein ozmotik basıncının artmasına neden olur.
- II. Süzme hızının azalması kılcaldan çıkan sıvı miktarını azalttığı için kan ozmotik basıncı normal süzme hızına göre daha az artar.
- III. Glomerulus kılcalından çıkan proteinler kılcala geri emildiği için kılcaldaki ozmotik basınç artar.

yargılarından hangilerine ulaşılabilir?

- A) Yalnız I B) Yalnız III C) I ve II
D) II ve III E) I, II ve III

31. Bir bitkinin toprağındaki işaretli magnezyumlara yaprağındaki klorofil molekülünde rastlanıyor.

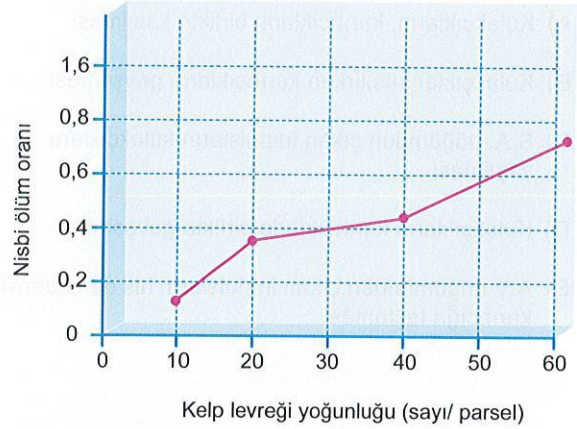
Bu süreçte işaretli magnezyumların;

- I. kök emici tüy,
- II. yaprak parankima hücresi,
- III. ksilem

yapılarında gözlenme sırası aşağıdakilerin hangisinde doğru olarak verilmiştir?

- A) I, II, III B) I, III, II C) II, I, III
D) III, I, II E) III, II, I

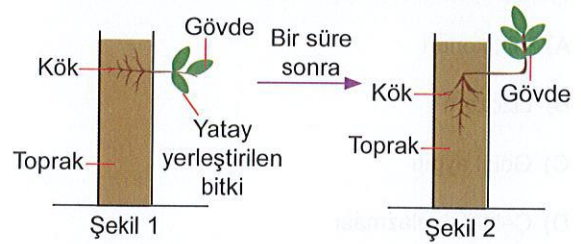
32. Aşağıdaki grafik kelp levreğinin yoğunluğuna bağlı nisbi ölüm oranı değişimini göstermektedir.



Kelp levreğinin yoğunluğundaki artış aşağıdakilerden hangisine neden olduğu için grafikteki değişim gerçekleşmiş olabilir?

- A) Avcı sayısının azalmasına
B) Kelp levreği üzerinde yaşayan parazit miktarının artmasına
C) Besin miktarının artmasına
D) Sudaki oksijen oranının artmasına
E) Hastalıkların azalmasına

33. Aşağıdaki düzeneğe Şekil 1'deki gibi yerleştirilen bitkinin bir süre sonra Şekil 2'deki gibi olduğu belirlenmiştir.



Buna göre,

- I. Kök ve gövde birbirlerine zıt yönde büyür.
- II. Kökte pozitif gravitropizma (geotropizma) gözlenir.
- III. Gövdenin yerçekimine gösterdiği yönelim hareketi turgor basıncı etkisiyle gerçekleşir.

yargılarından hangileri doğrudur?

- A) Yalnız I B) Yalnız II C) Yalnız III
D) I ve II E) II ve III

34. Aşağıdakilerden hangisi kalbin çalışması sırasında gerçekleşen olaylardan biri değildir?

- A) Kulakçıkların, karıncıklarla birlikte kasılması
B) Kulakçıklar kasılırken karıncıkların gevşemesi
C) S.A. düğümünden çıkan impulsların kulakçıklara yayılması
D) Kulakçıkların karıncıklarla birlikte gevşemesi,
E) A.V düğümünden çıkan impulsların his demetleriyle karıncığa taşınması

35. Ökaryot bir hücrede gerçekleşen bazı olaylar aşağıdaki şemada gösterilmiştir.



Bu olayların üçünün de gerçekleştiği hücre yapısı aşağıdakilerden hangisidir?

- A) Mitokondri
B) Lizozom
C) Golgi aygıtı
D) Çekirdek plazması
E) Endoplazmik retikulum

36. Bağışıklık konusunu tam öğrenmiş olan bir öğrenci, aşı ve serumla ilgili aşağıdaki karşılaştırmalardan hangisinin doğru olduğunu ifade edecektir?

- A) Aşı hasta insanlara uygulanırken serum sağlıklı insanlara uygulanır.
B) Aşı antikor içerirken serum antijen içerir.
C) Aşı kısa süreli bağışıklık sağlarken serum uzun süreli bağışıklık sağlar.
D) Aşı humoral bağışıklık sağlarken serum hücresel bağışıklık sağlar.
E) Aşı aktif bağışıklık sağlarken serum pasif bağışıklık sağlar.

37. Bazı amino asit çeşitlerini şifreleyen mRNA kodonları aşağıda verilmiştir.

		Amino asitlerin mRNA kodonları					
Amino asit çeşitleri	Prolin	CCU	CCC	CCA	CCG		
	Arjinin	CGU	CGC	CGA	CGG	AGA	AGG
	Alanin	GCU	GCC	GCA	GCG		
	Histidin	CAU	CAC				

Bir amino asidi şifreleyen mRNA kodon sayısının birden fazla olması;

- I. eksik amino asidin yerine başka bir amino asidin kullanılmasına imkân sağlaması,
II. bazı mutasyonların etkisinin fenotipe yansımalarının önlenmesi,
III. az sayıda amino asitle fazla protein çeşidinin sentezlenmesi

durumlarından hangilerinin gerçekleştirilmesini sağlar?

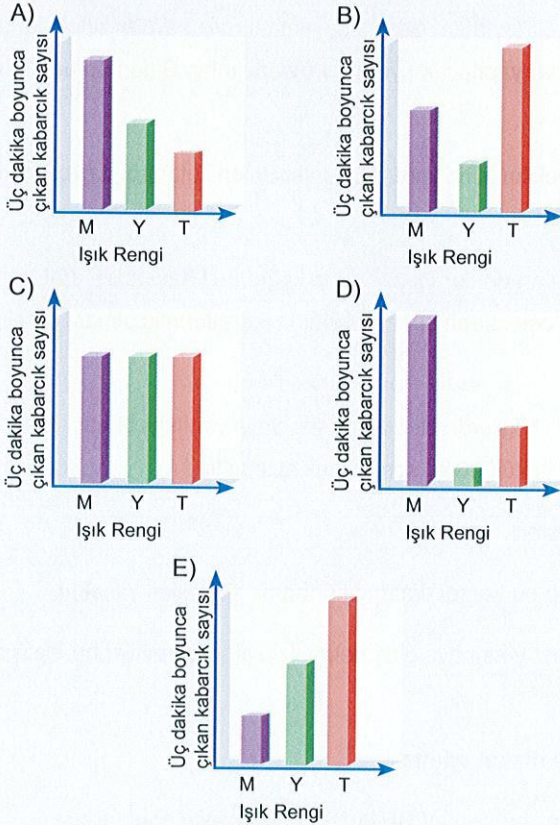
- A) Yalnız I B) Yalnız II C) Yalnız III
D) I ve II E) II ve III

38. Murat Öğretmen, öğrencilerini beşer kişilik gruplara ayırarak her bir gruba yeşil renkli su bitkisi olan elodea, beherglas, deney tüpü, mor, yeşil ve turuncu ampül, cetvel, makas ve pens vererek aşağıdaki yönergede belirtilen uygulamaları yapmalarını istiyor.

- ✓ Elodea bitkisini içi su dolu deney tüpüne yerleştiriniz.
- ✓ Işık kaynağı görevini üstlenecek ışık lambasını bitkinin 10 cm uzağına yerleştirip bitkinin ışık rengine alışması için bir süre bekleyin. Yavaş yavaş bitkiden çıkan gaz kabarcıklarını görebilirsiniz. Üç dakika boyunca çıkan gaz kabarcıklarını sayıp not ediniz.
- ✓ Aynı işlemi ışık kaynağının rengini değiştirerek tekrarlayınız. Elde ettiğiniz sonuçları aşağıda verilen tabloya yazınız.

Işık kaynağının rengi	3 dakika boyunca çıkan kabarcık sayısı
Mor (M)	
Yeşil (Y)	
Turuncu (T)	

Öğrencilerin hazırladıkları tabloyu kullanarak aşağıdaki grafiklerden hangisinin benzerini çizmeleri beklenir?



39. Canlılarda bulunan işlev ve yapıca bozuk genlerin tespit edilmesi, değiştirilmesi ve onarılmasını sağlayan uygulamalara gen terapisi denir.

Gen terapisi sayesinde;

- I. erken embriyonik dönemde kusurlu genlerin tespit edilerek değiştirilmesi,
- II. kalıtsal hastalıkların ve istenmeyen genetik özelliklerin bir sonraki nesle aktarılmasının önlenmesi,
- III. kanser, şeker, kalp ve damar hastalıkları gibi birçok rahatsızlığın tedavi edilebilmesi

durumlarından hangileri gerçekleşebilir?

- A) Yalnız I B) Yalnız III C) I ve II
D) II ve III E) I, II ve III

40. Kapalı tohumlu bir bitki türüne ait tohumun çimlenme sürecinde aşağıdakilerden hangisi gerçekleşmez?

- A) Yeterli su alımından sonra tohum kabuğunun çatlaması
- B) Mitoz bölünmelerle embriyonik kök ve gövdenin uzaması
- C) Absisik asit hormonu miktarının artması
- D) Endospermdeki depo besinlerin sindirilmesi
- E) Organik besinlerden solunumla ATP sentezlenmesi

SINAVDA UYULACAK KURALLAR

1. **Sınav salonunda sınav kurallarına uymadığı tespit edilen adayların sınavları geçersiz sayılacaktır.**
2. **Cep telefonu ile sınava girmek kesinlikle yasaktır.** Her türlü elektronik / mekanik cihazla ve çağrı cihazı, telsiz, fotoğraf makinesi vb. araçlarla; cep bilgisayarı, her türlü saat ile kablosuz iletişim sağlayan bluetooth, kulaklık vb. her türlü bilgisayar özelliği bulunan cihazlarla; her türlü kesici ve delici alet, silah vb. teçhizatla; defter, kitap, ders notu, sözlük, dergi, gazete vb. yayınlar; hesap makinesi, pergel, açıölçer, cetvel vb. araçlarla sınava girmek kesinlikle yasaktır. Sınava kolye, küpe, yüzük (alyans hariç), bilezik, broş, anahtar, anahtarlık, metal para gibi metal içerikli eşyalarla (basit başörtü iğnesi ve ince metal tokalı kemer hariç); plastik veya camdan yapılmış her türlü güneş gözlüğü ile (şeffaf / numaralı gözlükler hariç), yiyecek- içecek (şeffaf pet şişe içerisindeki su hariç) ve diğer tüketim maddeleri ile gelinmesi kesinlikle yasaktır. Bu tür eşya, araç-gereçlerle sınava girmiş adaylar mutlaka Salon Tutanağı'na yazılacak, bu adayların sınavı geçersiz sayılacaktır.
3. Bu sınav için verilen toplam cevaplama süresi **3 saattir (180 dakika)**. Sınav başladıktan sonra ilk 135 ve son 15 dakika içinde adayın sınavdan çıkmasına kesinlikle izin verilmeyecektir. **Bu süreler dışında, cevaplama sınav bitmeden tamamlarsanız, cevap kâğıdınızı ve soru kitapçığınızı salon görevlilerine teslim ederek salanı terk edebilirsiniz. Bildirilen sürelerle aykırı davranışlardan adayın kendisi sorumludur.**
4. **Sınav salonundan ayrılan aday, her ne sebeple olursa olsun, tekrar sınav salonuna alınmayacaktır.**
5. Sınav süresince görevlilerle konuşmak, görevlilere soru sormak yasaktır. Aynı şekilde görevlilerin de adaylarla yakından ve alçak sesle konuşmaları ayrıca adayların birbirinden kalem, silgi vb. şeyleri istemeleri kesinlikle yasaktır.
6. Sınav sırasında, görevlilerin her türlü uyarısına uymak zorundasınız. Sınavınızın geçerli sayılması, her şeyden önce, sınav kurallarına uymanıza bağlıdır. Kurallara aykırı davranışta bulunanlar ve yapılacak uyarılara uymayanlar, Salon Tutanağı'na yazılacak ve sınavları geçersiz sayılacaktır.
7. Sınav sırasında kopya çeken, çekmeye kalkışan, kopya veren, kopya çekilmesine yardım edenler Salon Tutanağı'na yazılacak ve bu adayların sınavları geçersiz sayılacaktır.
8. Cevap kâğıdında doldurmanız gereken alanlar bulunmaktadır. Bu alanları doldurunuz. Cevap kâğıdınızı başkaları tarafından görülmeyecek şekilde tutmanız gerekmektedir. Sınav süresi bittiğinde cevapların cevap kâğıdına işaretlenmiş olması gerekir. Soru kitapçığına işaretlenen cevaplar geçerli değildir.
9. Cevap kâğıdına ve soru kitapçığına yazılması ve işaretlenmesi gereken bilgilerde bir eksiklik ve / veya yanlışlık olması hâlinde sınavınızın değerlendirilmesi mümkün değildir, bu husustaki özen yükümlülüğü ve sorumluluk size aittir.
10. Soru kitapçığının sayfalarındaki boş yerleri müsvedde için kullanabilirsiniz.
11. Soruları ve / veya bu sorulara verdiğiniz cevapları ayrı bir kâğıda yazıp bu kâğıdı dışarı çıkarmanız kesinlikle yasaktır.
12. Sınav salonundan ayrılmadan önce soru kitapçığınızı, cevap kâğıdınızı ve sınava giriş belgenizi salon görevlilerine eksiksiz olarak teslim ediniz. Bu konudaki sorumluluk size aittir.
13. **Her testin cevaplarını, cevap kâğıdındaki ilgili alana işaretlemeye dikkat ediniz.**
14. Sınav süresi, salon görevlilerinin "SINAV BAŞLAMIŞTIR" ibaresiyle başlar, "SINAV BİTMİŞTİR" ibaresiyle sona erer.