

p

YÜKSEKÖĞRETİM KURUMLARINA GİRİŞ SINAVI (YKS)

2. OTURUM

ALAN YETERLİLİK TESTİ
(AYT)

SALON GÖREVLİLERİNİN DİKKATİNE!

A 3

KİTAPÇIĞI

İşaretili alandaki Soru Kitapçığı Karekod Etiketi'ni kitapçık üzerinden ayırarak Salon Aday Yoklama Listesi'nde adaya ayrılan bölüme yapıştırınız.

SORU KİTAPÇIK NUMARASI

180
dakika

T.C. KİMLİK NUMARASI																	
ADI																	
SOYADI																	
SALON NO.													SIRA NO.				

ADAYIN DİKKATİNE!**SINAV BAŞLAMADAN ÖNCE AŞAĞIDAKİ UYARILARI MUTLAKA OKUYUNUZ.**

1. T.C. Kimlik Numaranızı, Adınızı, Soyadınızı, Salon Numaranızı ve Sıra Numaranızı Soru Kitapçığı üzerindeki ilgili alanlara yazınız.
2. Soru Kitapçık Numaranız yukarıda verilmiştir. Bu numarayı cevap kâğıdınızdaki ilgili alana kodlayınız ve aşağıdaki ilgili alanı imzalayınız. Bu kodlamayı cevap kâğıdınıza yapmadığınız veya yanlış yaptığınız takdirde, sınavınızın değerlendirilmesi mümkün değildir. Bu numaranın cevap kâğıdı üzerine kodlanmamasının, eksik veya yanlış kodlanmasının sorumluluğu size aittir.
3. Bu sayfanın arkasında yer alan açıklamayı dikkatle okuyunuz.

Adayın imzası:

Soru kitapçık numarasını

cevap kâğıdındaki alana doğru kodladım.

AÇIKLAMA

1. Bu kitapçıkta sırasıyla Türk Dili ve Edebiyatı - Sosyal Bilimler-1, Sosyal Bilimler-2, Matematik ve Fen Bilimleri Testi bulunmaktadır.
2. Bu testler için verilen toplam cevaplama süresi **180 dakikadır (3 saat)**.
3. Bu kitapçıkta testlerde yer alan her sorunun sadece bir doğru cevabı vardır. Bir soru için birden çok cevap yeri işaretlenmişse o soru yanlış cevaplanmış sayılacaktır.
4. İşaretlediğiniz bir cevabı değiştirmek istediğinizde, silme işlemini çok iyi yapmanız gerektiğini unutmayınız.
5. Bu testler puanlanırken her testteki doğru cevaplarınızın sayısından yanlış cevaplarınızın sayısının dörtte biri çıkarılacak ve kalan sayı o bölümle ilgili ham puanınız olacaktır.
6. Cevaplamaya istediğiniz sorudan başlayabilirsiniz. Bir soru ile ilgili cevabınızı, cevap kâğıdında o soru için ayrılmış olan yere işaretlemeyi unutmayınız.



1. Bu testte Türk Dili ve Edebiyatı (1-24), Tarih-1 (25-34), Coğrafya-1 (35-40) alanlarına ait toplam 40 soru vardır.
2. Cevaplarınızı, cevap kâğıdının Türk Dili ve Edebiyatı-Sosyal Bilimler-1 Testi için ayrılan kısmına işaretleyiniz.

1. Bugün büyük bölümü Moğolistan Halk Cumhuriyeti sınırları içinde kalan topraklar, Türk tarihi, Türk dili, Türk kültür ve medeniyeti açısından büyük önem taşımaktadır. Zira bu topraklar, tarihte pek çok Türk boyunun ortaya çıktığı, kader birliği yaptığı, zamanla millet şuuruna erip devletler kurduğu ve gök kadar engin ülkelere sahip olduğu "kutlu geçmiş" in eşsiz mirasını üzerinde barındırmaktadır. Bu mirası oluşturan çoğu Saka, Hun, Juan-Juan, Köktürk, Uygur dönemlerine ait mezarlar, kurganlar, kaleler, surlar, barklar, şehir kalıntıları, petroglifler, dikili ve yazılı taşlar, heykeller, balballar, süs ve kullanım eşyaları, hem Türk milletinin hem de Türk milletiyle tarihte sosyal, kültürel, siyasi, askeri, iktisadi ve ticari ilişkide bulunan milletlerin pek çok bilinmezine ışık tutacak "hazinelere"dir. Söz konusu hazinelerin en önemli olanlarının başında da hiç şüphesiz yazıtlar gelmektedir.

Aşağıdaki anlamlardan hangisini karşılayan söz ya da söz öbeği bu parçada yer almamaktadır?

- A) Uçsuz bucaksız, çok geniş
- B) İyi ve kötü günleri, aynı sonu paylaşma
- C) Şu nedenle, çünkü
- D) Yadsıma, inkar etme
- E) Kılavuzluk etme, aydınlatma

2. Dikte yöntemi kısa bir metni öğrencilere okuyarak yazdırma eylemidir. Bu yöntemin öğrencileri hareketsiz kılması bakımından yararsız olduğunu söyleyenler olmasına karşılık öğrencilerin yazım seviyelerini tespit etmek, kuralların öğrenilip öğrenilmediğini denetlemek bakımından sıkça başvurulan bir yöntemdir. Dikte yöntemi ile yazma ise şöyle sürdürülür: Yazı ağır ağır okunur, sözcükler ikiden fazla tekrar edilmez, sözcükler teker teker değil yargı oluşturacak tarzda okunur. Bu yöntemde tam verim elde etmek için yazı yazdırılmadan önce okunmalı, yeni sözcüklerin anlamları öğrencilere açıklanmalıdır.

Bu parçadan hareketle dikte yöntemiyle ilgili aşağıdakilerden hangisi söylenemez?

- A) Bu yöntemde sözcükler ikiden fazla tekrar edilmeyecek şekilde teker teker okunur.
- B) Bu yöntemin faydasız olduğunu düşünenler de vardır.
- C) Bu yöntem, oldukça sık başvurulan bir yöntemdir.
- D) Tam verim alabilmek için metin önceden okunmalıdır.
- E) Metni okuyarak yazdırma eylemidir.

3. Dondurulmuş ve çarpıtılmış bir tarih dogmatizmiyle insan aklının ortaklaşa yarattığı evrensel ve görkemsal sanat ve bilim kubbelerinden hiçbirine merdiven kurulamaz.

Bu cümlede anlatılmak istenene en yakın düşünce aşağıdakilerden hangisinde vardır?

- A) Eleştirinin olmadığı durumlarda da evrensel ve ihtişamlı eserler yaratılabilir.
- B) Kimi düşünce ve prensipleri değişmez kurallar olarak görürsek insanlığın ortak ürünü olan eserlere ulaşmak da onlara bir şeyler eklemek de mümkün olmaz.
- C) Bilim ve sanat adına yetkin eserler vermek istiyorsak herhangi bir görüşü eleştiri yapmadan kabul etmeliyiz.
- D) Tarih ve tarihî olayların anlaşılması için görkemli ve evrensel eserlere ihtiyaç vardır.
- E) Sanat ve bilim alanında yetkin ürünlerin verilebilmesi için ulusallıktan evrenselliğe ulaşılmalıdır.



4. Şairlerle geçen sohbetimizde, kahramanlığı, vatani, vatan sevgisini konuşuyorduk. Vatanın, milletin selameti için ön plana geçmiş konuşmalar aynı vadide devam ettiğinden öteki konulara sıra gelmemiştir. Bu defa ilk sözü alan Orhan Veli:

Neler yapmadık şu vatan için

Kimimiz öldük

Kimimiz nutuk söyledik

dedi. Bekir Sıtkı Erdoğan gülererek "Güzel bir espiri!"

dedi ve "Hepimiz biliyoruz ki..." diye devam etti:

Bozkurtlar vatani sert yaylaların

Huyundan huy kapmış ırkımız bizim

Her birimiz bir savaşta doğmuşuz

Zafere karışmış kırkımız bizim

Kore'de yaralılarını sırtlarında taşıyan Mehmetçiklere bir göz atalım." dedi Fuat Azgur:

Bu akşam yıldızlar sararmış gibi

Tepeler titreşir hava kış gibi

Bir dağın sırtında dağ varmış gibi

Omuzlamış bir Mehmet'i Mehmet'im

O sırada Tefik Fikret tarihin derinliklerine seslendi:

Kimsin ey gölge sen ki mest-i harâb

Ediyorsun zalâma doğru şitâb

Kanlı bir şeyle oynamış gibisin

Belli, hem-nev'inin muharibisin

Kahramanlık... Esası kan, vahşet

Beldeler çiğne, ordular mahvet

Bu parçadaki şiirlerle ilgili aşağıdakilerden hangisi söylenemez?

- A) Orhan Veli'nin şiiri modern şiir geleneğine uygun olarak serbest ölçüyle yazılmıştır.
- B) Bekir Sıtkı Erdoğan ve Fuat Azgur'un şiirleri epik türdedir.
- C) Tefik Fikret'in şiirinde sarma uyak örgüsü kullanılmıştır.
- D) Fuat Azgur'un şiirinde teşbih sanatına yer verilmiştir.
- E) Bekir Sıtkı Erdoğan'ın şiiri 11'li hece ölçü-süyle yazılmıştır.

- 5.

I

Leyla'm gelür deyü yollar gözlerim

Gelmedi gözümde kaldı hayali

Gizli sırrım beyan etmem gizlerim

Serimi sevdaya saldı hayali

II

Yurdun benzer soylu Türkmen iline

Yüzün benzer has bahçenin gülüne

Konuş güzel kurban olam diline

İçerinde bir perişan hal gizli

Numaralanmış dörtlüklerle ilgili aşağıdakilerden hangisi söylenemez?

- A) I.si bağlı bulunduğu şiirin ilk dörtlüğüdür.
- B) II.sinde ek hâlinde redif vardır.
- C) Her ikisinde de aşk teması işlenmiştir.
- D) Her ikisi de koşmaya örnektir.
- E) I.sinde zengin uyağa yer verilmiştir.

6. Tınmayın min hazretingde Allah disem
Zâr ingreben zâkir bolup Rabbi disem
Kulı bolup kulluğında boyun sunsam
Bu iş birle yâ Rab sini tapkay mu min

(Durmadan huzurunda Allah desem)

(Ağlayarak zikir edip Rabbi'm desem)

(Kul olup kulluğuna boyun sunsam)

(Bu iş ile yâ Rab, seni bulur muyum?)

Yukarıda günümüz Türkçesiyle de verilen dörtlük, Pir-i Türkistân Hoca Ahmed Yesevi'nin eserinden alınmıştır.

Biçim ve içerik özellikleri dikkate alındığında bu dizeler aşağıdakilerden hangisiyle adlandırılabilir?

- A) Nefes
- B) Hikmet
- C) Şathiye
- D) Nutuk
- E) Devriye



7.

I

Cihan içinde bürüdet bıraktı fasl-ı şitâ
Biri birine sovak deprenür zemin ü semâ

Çıkardı hulle-i istebrakın nebâtâtun
Şecerleri kara çullarda kodı demde ruy-ı semâ

(Kış mevsimi cihana soğukluk bıraktı, o yüzden yer ve
gök biri birine soğuk davranmaktadır)

(Kış rüzgârı bitkilerin sırmalı cübbesini çıkardı, ağaçları
kara çullara koydu)

II

Taâl Allah zihi rahş-ı hümâyun-ı hümâ-saye
Ki tasvir-i dil-ârâsı yeter eğlence dünyâya

Ağa Alacası ol gülgun-ı hoş-endam u rana kim
Değildir perçem ü yâl ü dümü muhtac hinnâyâ

(Allah Allah! Gölgesi hümâ kuşununki gibi mutluluk verici
olan ne güzel padişah atı bu. Gönüller bezeyen tasviri eğ-
lence olarak dünyaya yeter)

(O güzel, o hoş endamlı gül renkli Ağa Alacası'nın per-
çemi, yelesi ve kuyruğu kınaya muhtaç değildir.)

Yukarıda I. ve II. bölümde verilen parçalar farklı kaside-
lerden alınmıştır. I.sinde kış tasviri, II.sinde IV. Murad'ın
Ağa Alacası adlı atının tasviri yapılmıştır.

**Buna göre bu şiirler kasidenin hangi bölümünden
alınmış ve sırayla hangi adlarla anılmıştır?**

- A) Nesib - Bahariye - Ramazaniye
- B) Methiye - Şitaiyye - Temmuziyye
- C) Fahriye - Bahariyye - Şitaiyye
- D) Nesib - Şitaiyye - Rahşiiyye
- E) Dua - İydiyye - Rahşiiyye

8. Aşağıdaki beyitlerin hangisinde irsal-i mesel sanatına
yer verilmiştir?

- A) Ben kara libaslar giyeyim al senin olsun
Ben zehr-i helâhil yutayım bal senin olsun
- B) Gönül ağyârdan incinme zinhâr
Gül olmaz bağ-ı âlemde dikensiz
- C) Duydum ki rakibân ile ülfetler idermiş
İnsâf idiniz çok mıdır ölsün kederimden
- D) Gördüm yine bir şuh-ı dil-ârâ pek ilerde
Elbette gönül vuslat ister de diler de
- E) Gül dimem gülde bu hande bu letâfet var-ken
İdemem ey gül-i ter ben sana hüsnün tarif

9.

...

Günlerden bir gün idi Tanrı dolanıyordu
Baktı, bir ağaç gördü, göğe tırmanıyordu
Garip bir ağaç idi dalsız budaksız idi
Tanrı bunu görünce kendine şöyle dedi:
Çıplak kalmış bir ağaç, böyle dalsız budaksız
Zevk vermiyor gözlere görünüşü pek tatsız
Tanrı yine buyurdu: – Bitsin dokuz dalı da
Dallar çıktı hemence, dokuzlu budağı da
Kimse bilmez Tanrının düşüncesi ne idi
Soylar türesin diye, şöylece emir verdi:
Dokuz kişi kılınsin dokuz dalın kökünden
Dokuz oymak türesin, dokuz kişi özünden

...

**Günümüz Türkçesiyle verilen Türk destanında aşa-
ğıdaki motiflerden hangileri bir arada kullanılmıştır?**

- A) Kökbörü – Işık
- B) Ağaç – Sayı
- C) At – Rüya
- D) Mağara – Ağaç
- E) Ok ve Yay – Sayı

10. Divan şiirinin bu yüzyılında yaşanan ve Lale Devri diye adlandırılan dönem birçok şairin şiirine konu olmuştur. Mahalli söyleyişlerle birlikte kimi divan şairleri heceyi de denemiştir. Şarkı nazım şekli yayılma alanı bulmuş, dini tasavvufi konularda mesneviler yazılmıştır. Şeyh Galip'le birlikte Sebkihindi akımı şiirde kendini hissettirmiştir. Enderunlu Fazıl, Sünbülzâde Vehbi, Koca Ragıp, Esrar Dede, İsmail Belig gibi birçok şair bu dönemde yaşamıştır.

Bu parçada sözü edilen divan edebiyatı dönemi aşağıdakilerden hangisidir?

- A) 15.yy B) 16.yy C) 17. yy
D) 18. yy E) 19. yy

11. Asıl adı Abdülcélil Çelebi olan şairimiz, Türk süsleme sanatının önde gelen minyatörcülerindedir. Edirneli olup sonradan geldiği İstanbul'da girdiği nakkaşhânedan usta olarak ayrılır. İstanbul'da vefat eder ve oraya gömülür. Resim sahasındaki eserleri Vehbi'nin *Surnâmesinde*, Padişahlar Albümü'nde, Beşiktaş Mevlevihânesinde bulunmaktadır. *Dastân-ı Atalarsözü* ile Selanik-İstanbul yolculuğunu anlatan Tekerlemesi onun ressamlığının yanında güçlü bir âşık olduğunun da kanıtıdır. Aşık Ömer'in resmini yapması, âşıklarla olan yakın dostluğunun güzel bir işaretidir. Mahlası da onun renk dünyasını dile getirmektedir.

Bu parçada sözü edilen âşık aşağıdakilerden hangisidir?

- A) Levni
B) Seferlioğlu
C) Âşık Halil
D) Âşık Şenlik
E) Dertli

12. Aşağıda Türk edebiyatının farklı dönemlerine ait sözlükleri verilmiştir.

- Mukaddimet'ül Edep
- Codex Cumanicus
- Divan-ı Lügati't Türk
- Muhakemetü'l Lügatayn

Buna göre aşağıdakilerden hangisi söz konusu sözlüklerle ilişkilendirilemez?

- A) Kaşgârlı Mahmut
B) Zemahşeri
C) Kuman (Kıpçak) Türkçesi
D) Gazneliler
E) Türkçe-Farsça kıyası

13. Onun şiirleriyle Tanzimat Dönemi Türk Edebiyatı'nın ikinci dönemi başlamıştır. Edebiyatın topluma hizmet etmemesi gerektiğini hatta edebiyatın kendine hizmet etmesi gerektiğini savunan sanatçıya göre şiirin tek amacı, estetik olmalı; güzel olan her şey şiirin temasını oluşturabilmelidir. Bu düşüncelerini de *Talim-i Edebiyat*'ta, *Takdir-i Elhan*'da, *Pejmürde*'de *Takrizât*'ta ve bazı makalelerinde açıklamıştır. Hemen hemen bütün edebi türlerde eser veren sanatçı, Tanzimat Dönemi'nin bir mersiye şairi olarak görülebilir. *Nağme-i Seher*, *Yadigâr-ı Şebâb*, *Zemzeme I, II, III* ve *Pejmürde* onun şiir kitaplarıdır.

Bu parçada tanıtılan sanatçı aşağıdakilerden hangisidir?

- A) Muallim Naci
B) Abdülhak Hamit Tarhan
C) Recaizâde Mahmut Ekrem
D) Samipaşazâde Sezai
E) Nabizâde Nazım



14. Sanatçının adıyla birlikte anıldığı en güçlü eseri şüphesiz ---- adlı romanıdır. Romanın kahramanı ---- cariyedir. Romanın asıl teması köleliktir. Yazar, bu temayı bir cariyenin ya da odalığın kısaca yetişkin bir insan olarak değil de beş altı yaşlarında bir çocuğun hayatını anlatarak dikkatlere sunmuştur. Sanatçı, Kafkasya'dan küçük yaşta ailesinden koparılıp İstanbul'a getirilen ve yol, iz, dil bilmez küçük bir çocuğun bâkir muhayyilesinin dış dünya ile olan münasebetini ihtimamla gözler önüne serer. Eserin kahramanı romanın sonunda en doğru çözümü bulduğuna inanır ve kendisini Nil'in soğuk sularına bırakır.

Bu parçada boş bırakılan yerlere sırasıyla aşağıdakilerden hangileri getirilmelidir?

- A) *İntibah* – Dilaşup
- B) *Sergüzeşt* – Dilber
- C) *Araba Sevdası* – Perives
- D) *Küçük Şeyler* – Dilistan
- E) *Akif Bey* – Dilrüba

15. Bu dönemin öykücülüğü, faydacı bir sanat anlayışını benimsemediğinden genel olarak şiir ve romandaki gibi "mesajcılık" yerine "sezdiriciliği" esas alır. Kapalı, dar bir sosyal ortamda kişinin kendi ve dünya ile uyumsuzluğundan doğan sorunlarını, sıkıntılarını ve iç çatışmalarını anlatan bu öykülerde Maupassantvari bir anlatım tekniği görülür. Olayların genel olarak tek düze bir zaman ve mekân boyutunda cereyan ettiği öykülerin klasik bir olay örgüsü vardır. *Solgun Demet*, *Hepsinden Acı*, *Bir Muhtıranın Son Yaprakları*, *Son Emel*, *Kadın İsterse*, *Hayat-ı Muhayyel* bu dönemde kaleme alınmış öykülerdir.

Bu parçada öykü türüyle ilgili bilgilerin verildiği edebî dönem aşağıdakilerden hangisidir?

- A) Tanzimat
- B) Servetifünun
- C) Fecriati
- D) Milli Edebiyat
- E) Cumhuriyet

16. Dönemin önemli sosyologlarından olan ----, eğitim, iktisat, ahlak, din, estetik, siyaset gibi birçok alanla ilgilenen çok yönlü bir düşünce insanıdır. Türk edebiyatına büyük katkıları olan sanatçı, Ortaç'ın deyişiyle "Şarklı kılığı içinde garplı ilim kafasını taşıyan tek adamımızdır." Ona göre milli bir edebiyatın temeli halk edebiyatına dayanmalı, ondan beslenmelidir. Bu doğrultuda da *Kızıl Elma ve Altın Işık* kitaplarında bu pınarın suyundan kana kana içerek manzum masallar yazmıştır. Bu kitapların içinde yer alan *Ülker ile Aydın*, *Küçük Şehzade*, *Alageyik* adlı manzum masallar çocuk edebiyatımızın şaheserleridir.

Bu parçada boş bırakılan yere aşağıdakilerden hangisi getirilmelidir?

- A) Mehmet Emin Yurdakul
- B) Tefik Fikret
- C) Ömer Seyfettin
- D) Ziya Gökalp
- E) Halide Edip Adıvar

17. Sanatçımız her şeyden önce mensubu bulunduğu Türkçeyi annesinin ak sütü kadar seven bir insandır. Onun için Türkçeyi duymak ve Türkçeyle şiir yazmak millî bir ibadettir; şiir ise dil içerisinde yapılan bir yolculuktur. O, bir dil ustasıdır. Dili bir kuyumcu ustasının dikkat, itina ve titizliğiyle kullanır. *Kendi Gök Kubbemiz*, *Eski Şiirin Rüzgârıyla*, *Rubailer ve Hayyam Rubailerini Türkçe Söyleyiş*, *Bitmemiş Şiirler* adıyla şiirleri ölümünden sonra adını taşıyan enstitü tarafından kitaplaştırılmıştır.

Bu parçada tanıtılan sanatçı aşağıdakilerden hangisidir?

- A) Tefik Fikret
- B) Mehmet Akif Ersoy
- C) Yahya Kemal Beyatlı
- D) Arif Nihat Asya
- E) Bedri Rahmi Eyüboğlu



18. Haberin var mı taş duvar?

Demir kapı, kör pencere
Yastığım, ranzam, zincirim,
Uğruna ölümlere gidip geldiğim
Zulamdaki mahzun resim,
Haberin var mı?

Görüşmecim, yeşil soğan göndermiş,
Karanfil kokuyor cigaram
Dağlarına bahar gelmiş memleketimin

Bu dizelerin biçim ve içerik özellikleri dikkate alındığında aşağıdaki sanatçılardan hangisine ait olduğu söylenebilir?

- A) Cahit Sıtkı Tarancı
- B) Ahmed Arif
- C) Ahmet Kutsi Tecer
- D) Cahit Külebi
- E) Ziya Osman Saba

19. Ne kadar güzel

Çayın rengi ne kadar güzel;

Sabah sabah

Açık havada

Hava ne kadar güzel!

Oğlan çocuk ne kadar güzel!

Çay ne kadar güzel!

Bu dizelerden hareketle aşağıdakilerden hangisine ulaşılamaz?

- A) Vezin ve kafiyenin şiirden dışlandığına
- B) Ahengin sözcük tekrarıyla sağlandığına
- C) Serbest ölçüyle yazıldığına
- D) Günlük konuşma diliyle yazıldığına
- E) Çağrışıma yaslanan imgeci bir şiir olduğuna

20. ---- başlangıçtaki bireysel duyarlığı, 1970'lerden sonra yerini toplumsallığa bırakır. Halk şiiri geleneğini ve Nazım Hikmet çizgisini takip ederek Kırmızı Karanfil, Ağıtlar ve Türküler, Seyran Destanı adlı eserleriyle işçilikte titiz, nesnel ve toplumsal bir şiir dünyası kurar.

Bu parçadaki boş bırakılan yere aşağıdakilerden hangisi getirilmelidir?

- A) Refik Durbaş'ın
- B) Metin Demirtaş'ın
- C) Necati Cumalı'nın
- D) Gülten Akın'ın
- E) Veysel Çolak'ın



21. I. Hikâyelerinde karamsarlık, ümitsizlik, acı alaylılık gibi temlere yer vermez. Ağır sosyal meseleleri dahi sert eleştiriler yerine sabırlı ve ümitli bir ifadeyle hikâyeye aktarır. *Otlakçı, Mendil Altında, Ev Ona Yakıştı* onun konuşma dili yalınlığıyla kaleme aldığı hikâyelerdir.
- II. İlk hikâyelerinde heyecana dayalı magazin konularını anlatan sanatçı, Bodrum'a yerleştikten sonra denizi işleyen hikâyeler yazar. *Merhaba Akdeniz, Ege Kıyılarından, Ege'nin Dibi, Gülen Ada* onun deniz tutkunluğunu yansıtan hikâyeleridir.
- III. Onun hikâyelerinde konular sağlam, gözlem gücü yüksektir. Hikâyelerinde sosyal bozuklukların ortaya çıkardığı eşitsizlikler; ezilen, küçümsenen insanların acıları; köy ve kasaba insanların törelere bağlılıkları hatta namus belası hikâyelerinin temelini oluşturur. *Değirmen, Kağrı, Ses* onun bu yönünü anlatan hikâyelerinden bazılarıdır.

Numaralanmış parçalarda tanıtılan hikâyeciler aşağıdakilerin hangisinde bir arada verilmiştir?

- A) Sabahattin Ali – Sait Faik Abasıyanık – Samet Ağaoğlu
B) Tarık Buğra – Sabahattin Kudret Aksal – Orhan Kemal
C) Tarık Dursun K. – Mustafa Kutlu – Memduh Şevket Esendal
D) Cevat Şakir Kabaağaçlı – Sait Faik Abasıyanık – Ferit Edgü
E) Sabahattin Ali – Memduh Şevket Esendal – Halikarnas Balıkcısı

22. 1980 sonrası Türk romancıları arasında anlatım teknikleri ve postmodernist yaklaşımlarıyla dikkat çekti. İlk romanı Cevdet Bey ve Oğulları adını taşıyordu ve bu romanda II. Abdülhamit döneminden 12 Mart'a kadar geçen zaman diliminde bir ailenin yaşamını anlattı. *Yeni Hayat* romanını yolculuk ana izleğine oturttu. Roman, " Bir gün bir kitap okudum ve bütün hayatım değişti." cümlesiyle başlıyordu. Yazar, 2006 yılında Nobel Edebiyat Ödülü'nü alırken "Babamın Bavulu" adlı bir konuşma yaptı.

Bu parçada sözü edilen yazar aşağıdakilerden hangisidir?

- A) Bilge Karasu
B) Orhan Pamuk
C) İhsan Oktay Anar
D) Ayşe Kulin
E) Buket Uzuner

23. ABD'de tiyatro eğitimi alan yazar, İstanbul Üniversitesinde İngiliz Dili ve Edebiyatı bölümünü okumuştur. Cumhuriyet Dönemi'nin ünlü tiyatro yazarlarından. Daha çok tarihi konu ve kişileri anlattığı oyunları ile tanınmıştır. *Deli İbrahim, Genç Osman, Kösem Sultan, Cem Sultan, Korkut Ata, Yine Bir Gülnihal* onun oyun türünde verdiği eserleridir.

Bu parçada tanıtılan oyun yazarı aşağıdakilerden hangisidir?

- A) Turan Oflazoğlu
B) Recep Bilginer
C) Orhan Asena
D) Refik Erduran
E) Turgut Özakman



24. Fütürizm, diğer adıyla geleceçilik ilk kez İtalya'da ortaya çıkmış, Rusya'da da Mayakovski'nin etkisiyle gelişmiş bir edebi akımdır. Eski geleneklerden kopmayı, yeniliği, ilerlemeyi amaçlayan akım, Rusya dışında özellikle Fransa'da etkili olmuştur. Şiirde de etkisini gösteren bu akıma göre değişim, devinim, korkusuzluk, başkaldırı, militarizmin güzelliği, makineleşme ve makine gibi temler şiirde kendine yer bulmalı ve şairin elini kolunu bağlayan vezin, biçim, kafiye gibi unsurlar tümenden reddedilmelidir. Bizde ise geleceğe umutla bakanlar bu akımı benimsemiştir.

Aşağıdakilerden hangisi, bu parçada sözü edilen akımın Türk edebiyatındaki temsilcisidir?

- A) Cahit Sıtkı Tarancı
- B) Necip Fazıl Kısakürek
- C) Nazım Hikmet Ran
- D) İsmet Özel
- E) Sezai Karakoç

25. Tarih bilimi doğru bilgiye ulaşmak ve gerçekleri ortaya çıkarmak için kaynaklardan yararlanır.

Tarihçinin kullandığı aşağıdaki kaynaklardan hangisinin diğerlerine göre daha güvenilir olduğu söylenebilir?

- A) Hititlere ait duvar kabartmaları
- B) Mısır'daki piramitler
- C) Fatih Sultan Mehmet'in fermanı
- D) II. Dünya Savaşı'na ait fotoğraflar
- E) Osmanlı Klasik Dönemi'ne ait çini vazo

26. Aşağıdaki Türk boylarından hangisi Emevilerle mücadele ederek Arapların Orta Asya'da egemenlik kurmasını engellemiş ve kendi adlarına para bastırmıştır?

- A) Sibirler
- B) Türgişler
- C) Hazarlar
- D) Avarlar
- E) Karluklar

27. Hz Ebubekir döneminde gerçekleşen;

- I. Kur'an-ı Kerim'in kitap haline getirilmesi,
- II. yalancı peygamberler sorununun çözülmesi,
- III. Arap Yarımadası dışında fetih yapılması

gelişmelerinden hangilerinin İslamiyet'in yayılmasından daha çok korunmasına yönelik olduğu söylenebilir?

- A) Yalnız I
- B) Yalnız II
- C) Yalnız III
- D) I ve II
- E) I, II ve III

28. Aşağıdakilerden hangisi Türkiye Selçuklu Devleti'nde merkezî otoriteyi güçlendirmek için alınan tedbirlerden biri değildir?

- A) Devlet görevlilerine büyük iktalar verilmemesi
- B) Subaşılının buldukları illerde yönetici olarak görev alması
- C) Uç teşkilatının kurulması
- D) Gulam ordusunun oluşturulması
- E) Şehzadelerin yetkilerinin sınırlandırılması



29. Osmanlı Devleti'nde yaptıkları hizmet karşılığında devlet görevlilerine ve savaşlarda yararlılık gösteren askerlere tahsis edilen gelir kaynaklarına dirlik adı verilmiştir.

Aşağıdakilerden hangisi yıllık geliri yüz bin akçeden fazla olan dirlik arazisidir?

- A) Zeamet B) Ocaklık C) Yurtluk
D) Tımar E) Has

30. Osmanlı Devleti'nde XVII. yy. da ortaya çıkan Celali İsyanları'nın;

- I. çift bozan sayısının artması,
II. eyaletlerde güvenliğin azalması,
III. paranın değer kaybetmesi

sonuçlarından hangilerini ortaya çıkardığı söylenebilir?

- A) Yalnız I B) Yalnız II C) Yalnız III
D) I ve II E) I, II ve III

31. Aşağıdakilerden hangisi II. Abdülhamit dönemi gelişmelerden biri değildir?

- A) Sanay-i Nefise Mektebinin açılması
B) Kanun-i Esasi'nin kabul edilmesi
C) Islahat Fermanı'nın ilan edilmesi
D) 93 Harbi'nin yaşanması
E) Dârülacezenin açılması

32. 1815'de Viyana Kongresi'nde onaylanan Meternich Sistemi'ne göre Avrupalı devletler monarşik yapılarını güçlendirmek ve korumak için ulusçuluk hareketlerinin engellenmesi yönünde ortak hareket etmişlerdir.

Rusya, Avusturya, İngiltere ve Prusya'nın onayladığı bu kararları ilk kez aşağıdaki gelişmelerden hangisiyle bozuldukları söylenebilir?

- A) Mısır Meselesi'nin çözümüyle
B) Mora İsyanı'nı desteklemeleriyle
C) Boğazlar Sorunu'nun ortaya çıkmasıyla
D) 1848 İhtilali'nin yaşanmasıyla
E) İtalya ve Almanya'nın siyasi birliği kurmalarıyla

33. Sakarya Meydan Muharebesi sonrasında ortaya çıkan;

- I. Ankara Antlaşması'nın imzalanması,
II. Kars Antlaşması'nın imzalanması,
III. İtalya'nın Anadolu'dan çekilmesi

gelişmelerinden hangileri ile ilk kez bir İtilaf Devleti Misakımillî'yi tanımıştır?

- A) Yalnız I B) Yalnız II C) Yalnız III
D) I ve III E) I, II ve III



34. "Ben toprak büyütme hevesli değilim; barış bozma alışkanlığım yoktur. Ancak antlaşmaya dayanan hakkımızın isteyicisiyim. Onu alamazsam edemem. Büyük meclisin kürsüsünden milletime söz verdim..."

Atatürk'ün bu sözleri ile ifade ettiği ve "Benim şahsi meselem" dediği konu aşağıdakilerden hangisidir?

- A) Musul meselesi
- B) Boğazlar sorunu
- C) Hatay sorunu
- D) Batı Trakya sorunu
- E) Yabancı okullar sorunu

35. Ekosistemler ile ilgili aşağıda verilen bilgilerden hangisi doğru değildir?

- A) Ekosistemler, birbiri ile etkileşim halinde olan canlı ve cansız unsurlardan oluşur.
- B) Güneş olmasaydı ekosistemlerde canlı yaşamı olmazdı.
- C) Su kaynaklarının fazla olduğu sıcak bölgelerdeki ekosistemlerde canlı çeşitliliği fazladır.
- D) Ekosistemlerde bir canlı unsurun yok olması diğer türleri etkilemez.
- E) Küresel ısınma ekosistemlerde değişmeye ve sıcaklık isteği yüksek olan türlerin artmasına neden olur.

36. Birleşmiş Milletler ile ilişkilendirilen uluslararası örgütler ve bunlara bağlı uzmanlık kuruluşları arasında aşağıdakilerden hangisi yoktur?

- A) Kuzey Atlantik Antlaşması Örgütü (NATO)
- B) Uluslararası Para Fonu (IMF)
- C) Eğitim, Bilim ve Kültür Örgütü (UNESCO)
- D) Gıda ve Tarım Örgütü (FAO)
- E) Çocuklara Yardım Fonu (UNICEF)

37. Asit yağışları, sülfür ve azot oksit gibi kimyasal maddelerin su buharı ile birleşerek aside dönüşmesi ve bu asidin yağmur veya kar olarak yeryüzüne düşmesi ile oluşur ve asit yağmurları sonucunda birçok sorun ortaya çıkar.

Asit yağışlarının neden olduğu başlıca çevre sorunları arasında aşağıdakilerden hangisi yoktur?

- A) Madde döngüsünde dengenin bozulmasına ve ortamdaki oksijen miktarının artmasına neden olur.
- B) Solunum ve beslenme zinciri yolu ile hayvanlara yönelik olumsuz etkiler ortaya çıkar.
- C) Tarihî eserler üzerinde tahribata neden olur.
- D) Kimyasal ve biyolojik özelliklerini etkilediği toprağın verimi düşer.
- E) Suların kullanım değerleri ile sulardaki hayatı olumsuz etkiler.



38. Dünya nüfusunun giderek artması geleceğin dünyasını etkileyecektir.

- I. Artan nüfus nedeniyle su sıkıntısı yaşanacağı için yağmur suyunu kullanma suyuna dönüştüren sistemler yaygınlaşacaktır.
- II. Gelecekte kullanım alanı geniş konutların sayısı giderek artacaktır.
- III. Dünyadaki bazı madenler tükeneyeceği için gelecekte uzaydaki göktaşları yeryüzüne indirilecek ve göktaşlarındaki mineraller kullanılacaktır.

Geleceğin dünyasında gerçekleşmesi beklenenler arasında yukarıda verilenlerden hangisi yoktur?

- A) Yalnız I B) Yalnız II C) Yalnız III
D) I ve II E) I ve III

39. Ahmet'in dedesi Cumhuriyet öncesi dönemde yaşamıştır. Ahmet, dedesinin yaşadığı dönemde demir yolu yolculuğu yaptığını anlatmaktadır.



Yaşadığı dönemde Anadolu'daki demir yolu ağını düşündüğümüzde Ahmet'in dedesi haritada gösterilen hangi iki il arasında demir yolu yolculuğu yapmış olabilir?

- A) Zonguldak – Kastamonu
B) Manisa – Uşak
C) Ordu – Samsun
D) Malatya – Van
E) Yozgat – Kayseri

40. Aşağıda verilenlerden hangisi Türkiye'nin jeopolitik önemine **daha az** etki eder?

- A) Asya ile Avrupa kıtaları arasında bulunması
B) NATO'ya üye olması
C) Azerbaycan doğalgazının Türkiye toprakları üzerinden Avrupa ülkelerine gönderilmesi
D) Aynı anda dört mevsim şartlarının yaşanması
E) İstanbul ve Çanakkale boğazına sahip olması

1. Bu testte Tarih-2 (1-11), Coğrafya-2 (12-22), Felsefe Grubu (23-34), Din Kültürü ve Ahlak Bilgisi (35-40), Din Kültürü ve Ahlak Bilgisi dersini yasal olarak almak zorunda olmayan veya farklı müfredat ile alanlar için Felsefe Grubu (41-46) alanlarına ait toplam 46 soru vardır.
2. Cevaplarınızı, cevap kâğıdının Sosyal Bilimler-2 Testi için ayrılan kısmına işaretleyiniz.

1.



1984 yılında Antalya'nın Elmalı ilçesinde kazılar sonucunda bulunan bu sikkelerle ilgili yapılan araştırmada tarih bilimine aşağıdaki bilim dallarından hangisinin katkı sağladığı söylenemez?

- | | |
|---------------|-------------|
| A) Arkeoloji | B) Coğrafya |
| C) Nüvizmatik | D) Kimya |
| E) Epigrafya | |

2. İpek Yolu'nun tarihî ve ticari önemi ile ilgili araştırma yapan bir tarihçinin aşağıdaki topluluk ve devletlerden hangisinin tarihî kaynaklarından yararlanması beklenmez?

- Türkler
- Çinliler
- Bizans
- Sasaniler
- Lidyalılar

3. Büyük Selçuklu Devleti'nde posta işlerini yürütmekle görevli olan divan aşağıdakilerden hangisidir?

- Divan-ı İnşa
- Divan-ı Arz
- Divan-ı Berit
- Divan-ı Mezalim
- Divan-ı İşraf

4. Aşağıdakilerden hangisinin Osmanlı Devleti'nin Balkanlarda ele geçirdiği topraklarda kalıcılığını sağlamasına ve otoritesini güçlü tutmasında katkıda bulunduğu söylenebilir?

- Nahr sistemi
- İstimalet Politikası
- Tekfurların isyanı
- Malikane sistemi
- Pençik sistemi

5. Şehzade Selim, yeniçerilerin desteğini alarak İstanbul'a gelmiş ve babası II. Bayezit'i tahttan indirerek 1512'de tahta geçmiştir. Ayrıca tahta hak iddia edebilecek Şehzade Korkut ve Şehzade Ahmet'i öldürecek otoritesini sağlamlaştırmıştır.

Buna göre;

- Osmanlı Devleti'nde belirgin bir veraset yasası yoktur.
- Fatih Kanunnamesi uygulanmıştır.
- Yeniçeri Ocağı siyasi açıdan güçlendirilmiştir.

yargılarından hangilerine ulaşılabilir?

- | | | |
|-------------|--------------|-----------------|
| A) Yalnız I | B) Yalnız II | C) Yalnız III |
| D) I ve II | | E) I, II ve III |



6. XVI. yy. da Avrupa'da ortaya çıkan Reform Hareketleri'ne aşağıdaki gelişmelerden hangisinin neden olduğu söylenemez?

- A) İncilin farklı dillere çevrilmesi
- B) Endüljans sorunun ortaya çıkması
- C) Kiliseye olan güvenin sarsılması
- D) Otuz Yıl Savaşları'nın yaşanması
- E) Hümanistlerin ruhban sınıfında reform yapılmasını istemeleri

7. I. Sırbistan, Eflak, Boğdan ve Karadağ bağımsız olmuştur.
II. Kars, Ardahan, Batum Rusya'ya bırakılmıştır.
III. Osmanlı Devleti, Ermenilerin bulunduğu yerde ıslahat yapacaktır.

Numaralanmış maddeler Osmanlı Devleti'nin imzaladığı aşağıdaki antlaşmalardan hangisine aittir?

- A) Berlin Antlaşması
- B) Edirne Antlaşması
- C) Bükreş Antlaşması
- D) Paris Antlaşması
- E) Küçük Kaynarca Antlaşması

8. Kanun-i Esasi'nin aşağıdaki maddelerinden hangisi özel mülkiyetin güvencisi altına alındığını göstermektedir?

- A) Padişah kutsaldır, icraatlarından dolayı sorumlu tutulamaz.
- B) Matbuat, kanun dairesinde serbesttir.
- C) Müsadere, işkence ve angarya yasaktır.
- D) Meclis-i Umûmi üyeleri düşünce ve beyanlarında özgürdür.
- E) Kanun teklifi Heyet-i Vükelaya aittir.

9. Cumhuriyet'in ilk yıllarında hukukta birlik sağlamak ve Türk milletinin yapısına uygun, akılcı, bilimsel hukuk kurallarını oluşturmak amacıyla inkılaplar yapılmıştır.

Bu hedef doğrultusunda aşağıdaki Avrupa ülkelerinden hangisinden örnek kanunlar alınarak Türk milletinin yapısına uyarlanmıştır?

- A) İngiltere
- B) İsviçre
- C) Avusturya
- D) Fransa
- E) Bulgaristan

10. 17 Şubat 1923'te düzenlenen İzmir İktisat Kongresi'nde yeni Türk Devleti'nin ekonomik politikasını belirlemek ve ülkeyi kalkındırmak amacıyla Misak-ı İktisadi kararları alınmış, kapitülasyonlar reddedilmiştir.

Bu gelişmeler Atatürk'ün aşağıdaki ilkelerinden hangisiyle ilişkilendirilir?

- A) Cumhuriyetçilik
- B) Devletçilik
- C) Halkçılık
- D) Milliyetçilik
- E) Laiklik



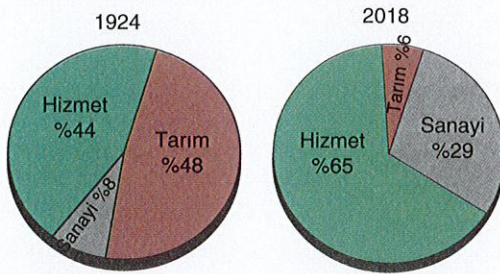
11. II. Dünya Savaşı sonrasında ortaya çıkan;

- I. NATO,
- II. Varşova Paktı,
- III. Comecon

teşkilatlarından hangilerinin Batı Bloku ülkeleri tarafından oluşturulduğu söylenebilir?

- A) Yalnız I
- B) Yalnız II
- C) Yalnız III
- D) II ve III
- E) I, II ve III

12. Aşağıdaki görsellerde Türkiye'nin yıllara göre gayrisafi millî hasılasının sektörel dağılımı verilmiştir (TÜİK).



Görseller incelendiğinde iki farklı dönemde Türkiye ekonomisinde meydana gelen değişim ile ilgili aşağıda verilen bilgilerden hangisi doğru olmaz?

- A) Cumhuriyet'in ilk yıllarında Türkiye ekonomisi içinde en yüksek pay tarım sektörüne aittir.
- B) Günümüzde Türkiye'de milli gelir içinde en yüksek pay hizmetler sektörüne aittir.
- C) Sanayinin gayrisafi millî hasıla içindeki payı artarken tarım sektörünün payı azalmıştır.
- D) 1924 yılından 2018 yılına gelindiğinde tarım sektöründe çalışan kişi sayısı azalmıştır.
- E) Ekonomik sektörlerdeki değişime bakıldığında Türkiye'nin gelişmekte olan bir ülke olduğu söylenebilir.

13. Türkiye'de turizm çeşitliliği ve potansiyeli fazladır. Aşağıda bazı illerimizde gelişen turizm faaliyetleri verilmiştir.

Hangi ilimiz ile o ilde gelişme gösteren turizm faaliyeti yanlış eşleştirilmiştir?

- A) Bursa – Kış turizmi
- B) İstanbul – Kongre turizmi
- C) Muğla – Kıyı turizmi
- D) Hatay – Kültür turizmi
- E) Nevşehir – Golf turizmi

14. Birbirleri ile sürekli etkileşim hâlinde olan sanayileşme, şehirleşme ve göç; toplumun günlük hayatına getirdiği birçok iyileşmenin yanında toplumsal ve ekonomik sorunlara da yol açmıştır.

Kentleşmeden kaynaklanan sorunlar arasında aşağıdakilerden hangisi gösterilemez?

- A) Kent içi yeşil alanlarının artması
- B) Trafik yoğunluğu
- C) Tarım ve orman arazilerinin kaybı
- D) Plansız kentleşme ve gecekondulaşma
- E) Gürültü kirliliğindeki artış

15. Küresel iklim değişiminde insan faaliyetlerinin etkisi fazladır.

- I. Petrol ve kömür gibi fosil yakıtların tüketimindeki artış
- II. Farklı nedenlerden dolayı ormanların tahrip edilmesi ve orman alanlarının azalması
- III. Pirinç tarımı yapılan bataklık arazilerde biriken metan gazı

Yukarıda verilen insan faaliyetlerinden hangileri küresel ısınmanın nedenleri olarak gösterilir?

- A) Yalnız I
- B) Yalnız II
- C) Yalnız III
- D) I ve II
- E) I, II ve III

16. Hem ithalat hem de ihracatımızda önemli yer tutan bazı ürünler aşağıda verilmiştir.

Verilen bu ürünlerden hangisinde ihracatın ithalatı karşılama oranı **daha fazladır**?

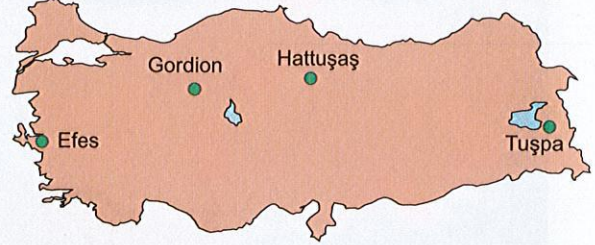
- A) Kazanlar, makinalar, mekanik cihazlar
- B) Motorlu kara taşıtları ile parça ve aksesuarları
- C) Elektrikli makinalar ve elektronik cihazlar
- D) Demir ve çelik
- E) Plastikler ve mamulleri

17. Ülkelerin gelişmişlik düzeylerinin farklılığı, mevcut kaynakların kullanımı üzerinde önemli bir etkiye sahiptir. Gelişmiş ülkelerin sahip olduğu teknoloji, çevreye yönelik yasal düzenlemeler ve toplumda oluşan çevre algısı bu ülkelerde kaynak kullanımına yönelik çevreye ne denli önem verildiğini gösterir.

Aşağıdakilerden hangisi gelişmiş bir ülkenin doğal kaynak kullanımında yapacağı uygulamalardan biri **olamaz**?

- A) Ormanlarda kesim yapılmış yerlerin tekrar ağaçlandırılması
- B) Meralardan daha iyi faydalanabilmek için dönüşümlü otlatmanın yapılması
- C) Yağışın yetersiz olduğu kurak bölgelerde sulü tarım uygulamalarının başlatılması
- D) Madencilik faaliyeti yapılan bölgelerde toprak örtüsünün başka bir alana bırakılması
- E) Enerji üretiminde fosil kaynak yerine yenilenebilir enerji kaynaklarının tercih edilmesi

18. Aşağıdaki Türkiye haritasında Anadolu Medeniyetlerinden bazılarının kullandığı önemli yerleşim alanları verilmiştir.



Haritada tarihsel süreçte Anadolu'da kurulmuş olan medeniyetlerden hangisine ait yerleşim alanı **gösterilmemiştir**?

- A) İyonlar
- B) Urartular
- C) Lidyalılar
- D) Hititler
- E) Frigler

19. Türkiye'de hayvancılık faaliyetleri ile ilgili aşağıda verilen bilgilerden hangisi **doğru değildir**?

- A) Türkiye'de sayı olarak en çok yetiştirilen hayvan koyundur.
- B) Yazların serin ve yağışlı geçtiği, çayır bitki örtüsünün yaygın olduğu Kuzeydoğu Anadolu önemli sığır yetiştirme alanıdır.
- C) Türkiye'de doğal ortam koşulları ve sosyoekonomik nedenlere bağlı olarak küçükbaş hayvan sayısı çoktur.
- D) Kümes hayvancılığı ile mısır tarımı üretim alanlarının dağılışı birbirine paralellik gösterir.
- E) Hayvansal üretimin daha verimli hâle gelebilmesi için mera hayvancılığından ahır hayvancılığına geçilmelidir.

20. Aşağıdaki Türkiye haritasında bazı doğal kaynak bakımından zengin olan iller gösterilmiştir.



Doğal kaynak zenginliği düşünüldüğünde hangisinde yanlış eşleştirme yapılmıştır?

- A) 1 – jeotermal
B) 2 – plajlar
C) 3 – orman
D) 4 – linyit kömürü
E) 5 – bor mineralleri

21. Ülkemizde kırsal bölgelerde kurulmuş olan yerleşmelerden mezra ve divan kalıcı yerleşmeler iken, yayla, oba ve kom gibi yerleşmeler mevsimlik yerleşmelerdir.

Verilen yerleşmelerin kalıcı ya da mevsimlik olmasında aşağıdakilerden hangisi daha çok etkili olmuştur?

- A) Ekonomik faaliyetlerin çeşidi
B) Yer altı zenginlikleri
C) Yüz ölçümü genişliği
D) Enlem özellikleri
E) Nüfus artışı hızı

22. Sulak alanların korunması ve sürdürülebilir kullanımını sağlamayı amaçlayan ve Türkiye'nin de taraf olduğu uluslararası sözleşme aşağıdakilerden hangisidir?

- A) Kyoto Sözleşmesi
B) Ramsar Sözleşmesi
C) Paris İklim Sözleşmesi
D) Bonn Sözleşmesi
E) Viyana Sözleşmesi

23. Epiküros'a göre herhangi bir insanî sıkıntıyı gidermeyen hizmet etmeyen filozofun sözleri boştur. Nasıl ki vücudu hastalıktan kurtaramayan ilacın tıpta bir yararı yoksa ruhun rahatsızlıklarını dindiremeyen felsefenin de bir yararı yoktur.

Epiküros'un bu sözleri aşağıdaki felsefe alt dallarından hangisinin inceleme alanına girer?

- A) Sanat felsefesi
B) Din felsefesi
C) Varlık felsefesi
D) Siyaset felsefesi
E) Ahlak felsefesi



24. Antik Yunan mitolojisinde Samanyolu'nun (Milky Way – Süt Yolu) tanrıça Hera'dan fıskıran sütlerden oluştuğuna inanılırdı. Demokritos ise yaptığı çalışmalar sonucunda bu inancın saçma olduğunu ve Samanyolu'nun bir yıldız kümesinden başka bir şey olmadığını açıklamıştır.

Bu parçaya göre Demokritos'un açıklamaları aşağıdakilerden hangisine bir itiraz niteliğindedir?

- A) Doğa olaylarının doğaüstü güçlerle açıklanmasına
- B) Doğa olaylarının felsefenin konusu edilmesine
- C) Doğaüstü olaylarla ilgilenilmesine
- D) Gökyüzü cisimlerinin tartışılmasına
- E) Filozofların tutarsızlığına

25. Doğru bilgi olgulara dayanan ve hakkında deney yapılabilen bilgidir. Aynı zamanda doğru bilgi, verilen bilginin ilgili nesneyle uyumlu olmasını ve kendi içinde çelişki barındırmamasını gerekli kılar.

Aşağıdakilerden hangisi bu parçada doğru bilginin ölçütü olarak verilmemiştir?

- A) Tutarlılık
- B) Olgusal olma
- C) Uygunluk
- D) Açık seçiklik
- E) Deneyssel olma

26. Psikologlar çalışma yaptıkları konulara göre farklı alanlara ayrılırlar. Kimi, insanın büyümesini veya gelişmesini, kimi bireyin ruh sağlığını veya nasıl öğrendiğini araştır.

Bu parçaya göre aşağıdakilerden hangisi gelişim psikoloğunun cevap arayacağı bir sorudur?

- A) Ruh sağlığının sınırı nerede başlamakta ve bitmektedir?
- B) Uzun süreli belleğin kısa süreli bellekten farkı nelerdir?
- C) Bebeklik dönemi ile ilk çocukluk döneminin gelişim özellikleri nelerdir?
- D) İşe alınacak en uygun kişi nasıl belirlenir?
- E) Kişilik envanteri nasıl geliştirilir?

27. Ayça kardeşi Selin'den beş yaş büyüktür. Selin doğduktan sonra ailenin ilgisinin çoğu Selin'e yönelmiştir. Ayça bu durumdan çok rahatsız olmaktadır. Ailesinin yanındayken kardeşini çok seviyormuş gibi davranan Ayça yalnız kaldıklarında ise kardeşine zarar vermektedir.

Ayça'nın bu parçadaki davranışında aşağıdaki psikolojik mekanizmalardan hangisi vardır?

- A) Gerileme
- B) Karşıt tepki geliştirme
- C) Yön değiştirme
- D) Bastırma
- E) Mantiğa bürüme



28. Psikologlar hareketli ve renkli uyarıcıların daha çok dikkat çektiğini tespit etmişlerdir. Reklam sektörü de bu bilgilere dayanarak tabelaları renkli ve hareketli yapmayı tercih etmektedirler.

Bu parçada algıyı etkileyen özellik aşağıdakilerden hangisine aittir?

- A) Uyarıcıya
- B) Ortama
- C) Bireye
- D) Zamana
- E) Çevreye

29. Sosyolojide kullanılan araştırma tekniklerinden biri toplumsal olay ve tutumlarla ilgili diğer tekniklerle elde edilen verilerin sayısal olarak ifade edilmesi, grafikler halinde sunulması ve yorumlanması amacıyla kullanılmaktadır.

Bu parçada betimlenen araştırma tekniği aşağıdakilerden hangisi vurgulanmaktadır?

- A) Anket
- B) Monografi
- C) Doğal gözlem
- D) Mülakat
- E) İstatistik

30. Toplumsal statüler, verilmiş (edinilmiş) ve kazanılmış statüler olmak üzere ikiye ayrılır. Edinilmiş statü kişinin herhangi bir çabası olmadan kendisine verilen statülerdir. Kazanılmış statü ise kişinin sonradan belli tercihler neticesinde elde ettiği statülerdir.

Bu parçaya göre aşağıdakilerden hangisi edinilmiş bir statü değildir?

- A) Cinsiyet
- B) Annelik
- C) İrk
- D) Ten rengi
- E) Ergenlik

31. Yoğurdun anavatanı Türkiye olmakla birlikte bugün dünyanın her tarafında tüketilen bir gıda maddesidir. Aynı şekilde Almanya'da üretilen bir otomobil dünyanın her tarafına satılmaktadır veya Porto Riko'da ortaya çıkan bir şarkı dünyanın her tarafında dinlenilmektedir.

Bu parçada sözü edilen durum aşağıdaki kavramların hangisi ile ifade edilir?

- A) Kültür şoku
- B) Kültür emperyalizmi
- C) Kültürel yayılma
- D) Kültürel gecikme
- E) Kültürel yozlaşma

32. Karşı olum karesine göre "Hiçbir aslan miyavlamaz." önermesinin altığı olan önerme aşağıdakilerden hangisidir?

- A) Bütün aslanlar miyavlar.
- B) Bazı aslanlar miyavlar.
- C) Bütün miyavlayanlar aslandır.
- D) Bazı aslanlar miyavlamaz.
- E) Bazı miyavlayanlar aslandır.

33. Bir önermenin niteliğini ve doğruluk değerini değiştirmeden öznesi ile yüklemine yerlerinin değiştirilmesine düz döndürme denir.

Bu parçaya göre "Bütün terziler zanaatkârdır." önermesinin düz döndürmesi aşağıdakilerden hangisidir?

- A) Bazı zanaatkârlar terzidir.
- B) Bazı terziler zanaatkârdır.
- C) Hiçbir zanaatkâr terzi değildir.
- D) Hiçbir terzi olmayan zanaatkâr olmayan değildir.
- E) Bütün zanaatkâr olmayanlar terzi olmayanlardır.



34. Mantık ilkelerinden birine göre bir şey hem kendisi hem de başkası olamaz. İki karşıt önermeden birinin yanlış olması diğerinin doğruluğunu gerektirir. Kısaca, A aynı zamanda A olmayan bir şey olamaz. Bu ilke sembolik dilde $A \wedge \sim A$ (A ve değil A) biçiminde ifade edilir.

Bu parçada nitelenen mantık ilkesi aşağıdakilerden hangisidir?

- A) Özdeşlik ilkesi
- B) Çelişmezlik ilkesi
- C) Üçüncü halin imkânsızlığı ilkesi
- D) Yeter sebep ilkesi
- E) Sistemlilik ilkesi

35 - 40. soruları Din Kültürü ve Ahlâk Bilgisi dersini yasal olarak almak zorunda olanlar ve İmam Hatip Okulları öğrencileri/ mezunları cevaplayacaktır.

35. "Ey iman edenler! Allah'a, Peygamberine, Peygamberine indirdiği kitaba ve daha önce indirdiği kitaba iman edin. Kim Allah'ı, meleklerini, kitaplarını, peygamberlerini ve ahiret gününü inkâr ederse, derin bir sapıklığa düşmüş olur." (Nisa, 4:136).

Bu parçadaki ayette aşağıdakilerden hangisi iman edenlerin özellikleri arasında sayılmamıştır?

- A) Kitaplara inanmak
- B) Allah'a inanmak
- C) Peygamberlere inanmak
- D) Meleklerle inanmak
- E) Âlimlere inanmak

36. Önceki âlimlerin bazıları tütün kullanmayı yasaklayan doğrudan bir emir olmadığı için bunu caiz görmüşlerdir. Günümüzde ise sigara ve nargile gibi tütün mamullerinin insan bedenine verdiği zararlar bilimsel olarak net bir biçimde bilinmektedir. Bu yönüyle günümüzde bu tür ürünler, âlimlerin çoğu tarafından İslam'ın kutsal saydığı beş öğeden biri olan insan canına zarar verdiği kesin olarak tespit edildiği, hem kişinin hem de devletin ekonomisine (satın alırken ve tedavi gerektiğinde ödenen bedeller nedeniyle) zarar verdiği bilindiği için haram kabul edilmektedir.

Bu parçada bazı eski âlimlerin caiz görmesine karşılık günümüz âlimlerinin tütün mamullerini haram sayma gerekçesi olarak aşağıdakilerden hangisi vurgulanmaktadır?

- A) Günümüz âlimlerinin daha zeki olmaları
- B) Günümüzde yaşam koşullarının gelişmesi
- C) Günümüzde tütün mamullerine ulaşmanın kolaylaşması
- D) Günümüzde tütün mamullerinin kullanımının yaygınlaşması
- E) Günümüzde bu mamullerin zararlarının bilimsel olarak kanıtlanmış olması

37. Çıkar sağlamak için başkalarını aldatmak veya yanıltmak amacıyla yapılan davranışlar İslam'ın tasvip etmediği davranışlardır. Nitekim Hz. Peygamber, "Bizi aldatan bizden değildir." (Müslim, Sahih-i Müslim, İman, 164) diye buyurmuştur.

Bu parçada nitelenen ve İslam'ın tasvip etmediği davranış aşağıdakilerden hangisidir?

- A) Yalan
- B) Hile
- C) İftira
- D) Suizan
- E) Gıybet



38. Allah gizli veya açık konuşulan her şeyi işitir. Bunun için insandaki gibi bir işitme organına ihtiyacı yoktur. Allah insanın kendi içinden geçirdiklerini de duyar. Allah aynı anda tüm varlıkların seslerini işitir. Onun işitmesinde sınır yoktur.

Bu parçada Allah'ın aşağıdaki sıfatlarından hangisi nitelenmektedir?

- A) Semi
- B) Basar
- C) İrade
- D) Kudret
- E) Kelam

39. Hz. Musa kavmini Firavun'un zulmünden kurtardıktan sonra Allah'ın emirleri doğrultusunda onları dinine davet etmiştir. Bu davet esnasında kavmi Hz. Musa'ya pek çok zorluk çıkarmıştır. Bu yüzden başlarına çok sayıda felaket gelmiştir. Kavmi sonunda Hz. Musa'nın tebliğine uymuştur.

Aşağıdakilerden hangisi Hz. Musa'nın kavmini nitelemek için kullanılan kavramlardan biri değildir?

- A) İsrailoğulları
- B) Yahudi
- C) Süryani
- D) Musevi
- E) İbrani

40. Büyük Türk şair ve mutasavvıftır. Tapduk Emre'ye intisap etmiş ve hayatının büyük çoğunluğunu Ankara yakınlarındaki dergâhta geçirmiştir. Düşüncelerini daha çok Türkçe şiirler aracılığı ile dile getirmiştir. Bu yolla tekke şiiri geleneğinin Anadolu'da yeniden canlanmasına vesile olmuştur.

Bu parçada tanıtılan mutasavvıf ve şair aşağıdakilerden hangisidir?

- A) Ahmet Yesevî
- B) Mevlana Celalettin Rumi
- C) Hacı Bektaş Veli
- D) Yunus Emre
- E) Sarı Saltuk

41 - 46. soruları Din Kültürü ve Ahlâk Bilgisi dersini yasal olarak almak zorunda olmayanlar veya farklı müfredat ile alanlar cevaplayacaktır.

41. Kent devletinin sona erdiği M.Ö. 323 yılıyla dönemin son büyük imparatorluğunun Roma'nın bir parçası olduğu M.Ö. 30 yılı arasındaki dönemin felsefesine özel bir ad verilmiştir. Bu dönemde yer alan dört büyük felsefe okulu sırasıyla, Akademi, Peripatetik Okul, Epikürosçular ve Stoacılık'tır.

Bu parçada bahsedilen dönem felsefesi aşağıdakilerden hangisidir?

- A) Helenistik felsefe
- B) Rönesans felsefesi
- C) Hıristiyanlık felsefesi
- D) Roma felsefesi
- E) Aydınlanma felsefesi

42. Varlığın ne olduğu sorusuna farklı yanıtlar verilmiştir. Bir grup düşünür varlığın madde veya maddeden türeyen bir şey olduğunu belirtmiştir. Ontoloji bağlamında bu düşünce materyalizm olarak adlandırılmaktadır.

Aşağıdakilerden hangisi varlık konusundaki görüşleri itibarıyla materyalist bir filozof değildir?

- A) Demokritos
- B) Aristoteles
- C) Hobbes
- D) La Mettrie
- E) Marks



43. Bazı insanlar yalnızlıktan hoşlanırlar. Bireysel çalışmayı tercih ederler. Kendileri hakkında doğru algıları vardır. Hayalcidirler. Düşünme yetenekleri gelişmiştir. Güçlü ve zayıf yanlarını bilirler. Kişisel hedefler koyabilirler.

Bu parçada bahsedilen zekâ türü aşağıdakilerden hangisidir?

- A) Kişiler arası - Sosyal zekâ
- B) Doğacı - Varoluşçu zekâ
- C) Müziksel - Ritmik zekâ
- D) Kişisel - İçsel zekâ
- E) Bedensel - Kinestetik zekâ

44. Yapılan araştırmalar en ilkelinden en gelişmişine her toplumda din olgusu olduğunu göstermektedir. İnsanlar bazen en ihtişamlı mekânlara tapınaklar yapmışlar bazen de Sümela Manastırı'nda olduğu gibi ulaşılması zor mekânlara dini yapılar inşa etmişlerdir. Ancak her dönemde dini inançlarını bir şekilde yaşamışlardır. On iki bin yıl öncesine ait kalıntıların ortaya çıkarıldığı Göbeklitepe'de dini mekânların bulunması bunun göstergesidir.

Bu parçada din kurumu ile ilgili olarak aşağıdakilerden hangisi vurgulanmaktadır?

- A) Dinlerin tapınaklara ihtiyaç duyduğu
- B) Dinlerin dönemseller koşullardan etkilendiği
- C) Dinin tüm toplumlarda var olan bir olgu olduğu
- D) Dinin arkeoloji ile ilişkili olduğu
- E) Dini inançların her zaman kolay yaşanmadığı

45. Küreselleşme ulaşılabilirlik açısından dünyayı daha küçük bir yer haline getirmiştir. Günümüzde çok uluslu şirketlerin yanında küçük yerel işletmeler de ürünlerini dünyanın her tarafına satabilmektedir. Bireysel tüketiciler de dünyanın her tarafından istedikleri ürünü satın alabilmektedirler.

Bu parçada küreselleşmenin aşağıdaki sonuçlarından hangisinden söz edilmektedir?

- A) Teknolojik
- B) Siyasal
- C) Kültürel
- D) Dini
- E) Ekonomik

46. "3 tek sayı ise 4 çift sayıdır." önermesinin niceleme mantığına göre sembolleşmiş hali aşağıdakilerden hangisidir?

- A) $Fa \rightarrow Gb$
- B) $\forall x \wedge y$
- C) $\sim Fa \vee Ga$
- D) $\sim Fa \rightarrow \sim Gb$
- E) $\sim Fa \wedge \sim Gb$

SOSYAL BİLİMLER-2 TESTİ BİTTİ.
MATEMATİK TESTİNE GEÇİNİZ.



1. Bu testte 40 soru vardır.
2. Cevaplarınızı, cevap kâğıdının Matematik Testi için ayrılan kısmına işaretleyiniz.

1. i sanal birim olmak üzere,

$$Z_b^a = \begin{cases} a + bi, & a \geq b \text{ ise} \\ b - ai, & a < b \text{ ise} \end{cases}$$

işlemi tanımlanıyor.

Buna göre, $\text{Re}(Z_2^3) + \text{Im}(Z_5^4)$ işleminin sonucu kaçtır?

- A) -2 B) -1 C) 4 D) 6 E) 7

2. 2 elemanlı alt küme sayısı 10 olan bir A kümesinin 4 elemanlı alt kümeleri ile B kümesi oluşturuluyor.

Buna göre,



- I. $B \subset A$ dir.
- II. $s(B) = 5$ tir.
- III. $X \in B$ ise $X \subset A$ dir.

İfadelerinden hangileri doğrudur?

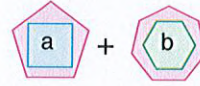
- A) Yalnız II B) I ve II C) II ve III
D) I ve III E) I, II ve III

3. Sıfırdan farklı bir A doğal sayısı, içine yazıldığı çokgenlerin kenar sayısına tam bölünüyorsa oluşan sembole zengin sembol denir.

Örneğin;

 $\Rightarrow \frac{12}{3} = 4$ ve $\frac{12}{4} = 3$ olduğundan  zengin semboldür.

Buna göre,



zengin sembollerin toplamının alabileceği en küçük üç basamaklı sayı değeri kaçtır?

- A) 100 B) 102 C) 104 D) 124 E) 192

4. A, B ve C gerçel sayılar olmak üzere,

$$|A - B| = |B - C| \text{ eşitliği veriliyor.}$$

Buna göre,

- I. $A = C$ ise B sonsuz sayıda değer alabilir.
- II. $A < 0 < C$ ve $|A| > |C|$ ise $B < 0$ dir.
- III. $A \neq C$ ise B sayısı sayı doğrusunda A ile C nin arasında bulunur.

İfadelerinden hangileri doğrudur?

- A) Yalnız I B) Yalnız II C) I ve II
D) II ve III E) I, II ve III



5. a bir gerçel sayı olmak üzere

$$x^2 - (3 + a)x + 5 = 0$$

denklemin kökleri x_1 ve x_2 dir.

$$\frac{2}{x_1} + \frac{1}{x_2} = \frac{a}{5}$$

olduğuna göre, a değeri kaçtır?

- A) $-\frac{23}{3}$ B) $\frac{15}{4}$ C) $\frac{16}{5}$
D) $-\frac{25}{4}$ E) $\frac{21}{8}$

6. a, b ve c sıfırdan ve birbirinden farklı tam sayılar olmak üzere,

p: "a · b çarpımının sonucu negatiftir."

q: " $\frac{c}{b}$ bölümünün sonucu pozitiftir."

r: " $\frac{a \cdot c}{b}$ pozitiftir."

önergeleri veriliyor.

$$r' \Rightarrow (p' \vee q')$$

öngemesi yanlış olduğuna göre, aşağıdakilerden hangisi daima yanlıştır?

- A) $(b + c)^a$ tam sayıdır.
B) a^c pozitiftir.
C) $a \cdot b \cdot c$ negatiftir
D) $(a + c) \cdot b$ sıfırdır.
E) $a^b + b^c$ tam sayıdır.

7. Meryem Öğretmen öğrencilerine 2. dereceden denklemlerin köklerini bulma yöntemini öğretmiştir. Öğrencilerinin

$$(x^2 - x)^2 - 3(x^2 - x) - 4 = 0$$

denkleminin gerçel köklerinin toplamını bulmalarını istemiştir.

Öğrencilerinden Bartu, aşağıdaki adımlar sonucunda cevabı vermiştir.

I. $x^2 - x = T$ diyelim.

II. $T^2 - 3T - 4 = 0$ olur.

III. $(T - 4) \cdot (T + 1) = 0$ şeklinde ayrılır.

IV. $(x^2 - x - 4) \cdot (x^2 - x + 1) = 0$ demektir.

V. $x_1 + x_2 = 1$ ve $x_3 + x_4 = 1$ den toplamı 2 dir.

Bartu'nun cevabına göre aşağıdakilerden hangisi doğrudur ?

- A) İlk hatayı I. adımda yapmıştır.
B) İlk hatayı III. adımda yapmıştır.
C) İlk hatayı IV adımda yapmıştır.
D) İlk hatayı V. adımda yapmıştır.
E) Çözüm doğrudur.

8. $f: \mathbb{R} \rightarrow \mathbb{R}$ tanımlı f fonksiyonu her x gerçel sayısı için $|f(x)| = f(|x|)$ eşitliğini sağlıyor.

Buna göre, f fonksiyonu

I. $f(x) = x$

II. $f(x) = c$

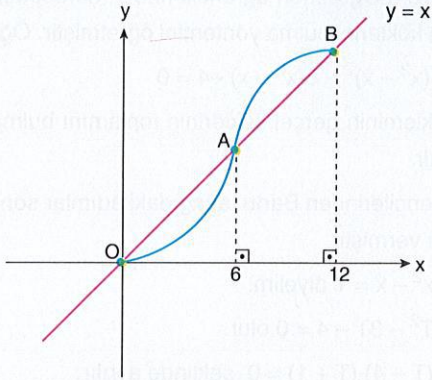
III. $f(x) = x + 5$

ifadelerinden hangilerine eşit olabilir?

- A) Yalnız I B) Yalnız II C) I ve II
D) II ve III E) I, II ve III



9.



Yukarıda dik koordinat düzleminde $y = x$ doğrusu ve $[0, 12]$ aralığında tanımlı $y = f(x)$ fonksiyonunun grafiği gösterilmektedir.

Grafik A noktasına göre simetriktir.

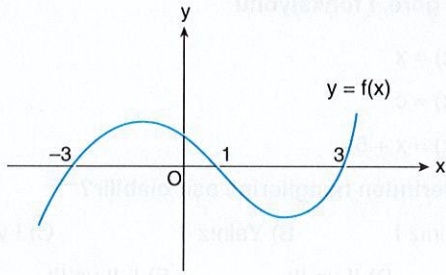
Buna göre,

- I. $k \in [0, 12]$ olmak üzere $f(k) + f(12 - k) = 12$ dir.
 II. $a \in [0, 6]$ olmak üzere $f(6 + a) - f(6 - a) = 4$ tür.
 III. f tek fonksiyondur.

İfadelerinden hangileri daima doğrudur?

- A) Yalnız I B) Yalnız II C) Yalnız III
 D) I ve II E) I ve III

10. Aşağıda gerçel sayılarda tanımlı f fonksiyonunun grafiği verilmiştir.



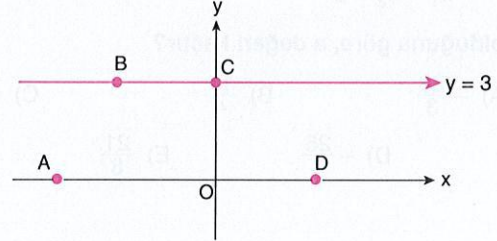
Buna göre,

$$(x - 3)f(x) < 0$$

eşitsizliğinin en geniş tanım kümesi aşağıdakilerden hangisidir?

- A) $(-\infty, -3)$ B) $(-3, 1)$ C) $(1, 3)$
 D) $(3, \infty)$ E) $(-3, \infty)$

11. $y = f(x)$ parabolü x eksenini A ve D noktalarında, $y = 3$ doğrusunu B ve C noktalarında kesmektedir. Dik koordinat düzleminde A, B, C ve D noktalarının yerleri aşağıdaki şekilde gösterilmiştir.



A ve D noktalarının apsileri toplamı -2 dir.

$|ADI| = 2|BCI|$ olduğuna göre, parabolün tepe noktasının koordinatları toplamı kaçtır?

- A) -1 B) 1 C) 2 D) 3 E) 4

12. n pozitif bir tam sayı olmak üzere, n nin asal bölen sayısı $\triangle n$ ile gösteriliyor.

(a_n) dizisi

$$a_n = \begin{cases} n + 1, & \triangle n \text{ çift ise} \\ 2n - 1, & \triangle n \text{ tek ise} \end{cases}$$

şeklinde tanımlanıyor.

S_n ilk n terimin toplamı olduğuna göre, S_3 değeri kaçtır?

- A) 4 B) 5 C) 6 D) 8 E) 10

13. (a_n) bir aritmetik dizi olmak üzere

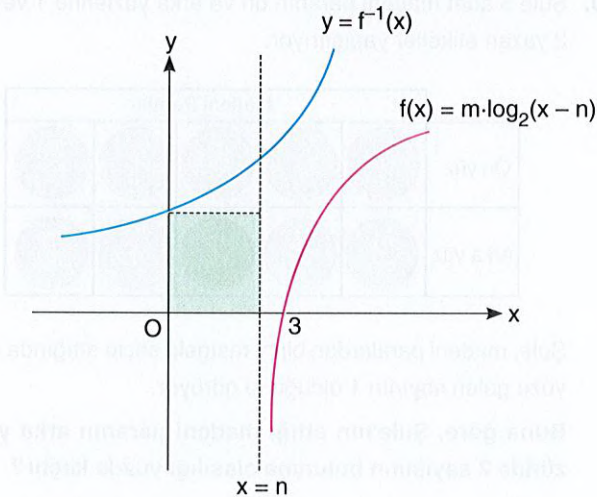
- $a_3 + a_7 = 22$
- $a_9 - a_5 = 8$

eşitlikleri biliniyor.

Buna göre, a_4 değeri kaçtır?

- A) 5 B) 7 C) 9 D) 11 E) 13

14. Aşağıda dik koordinat düzleminde $f(x) = m \cdot \log_2(x - n)$ ve $y = f^{-1}(x)$ fonksiyonlarının grafikleri verilmiştir.



Buna göre, taralı dikdörtgenin alanı kaç br^2 dir?

- A) 4 B) 6 C) 8 D) 9 E) 10

15.

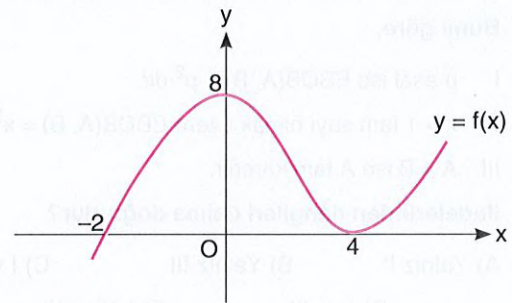


Yukarıdaki mutfak rafında kahve, çay ve şeker kavanozlarının uzunlukları karışık olarak $\log_3 82$, $\log_4 18$ ve $\log_5 140$ verilmiştir.

Buna göre, kavanozların uzunlukları hangisi olabilir?

	Kahve	Çay	Şeker
A)	$\log_5 140$	$\log_4 18$	$\log_3 82$
B)	$\log_3 82$	$\log_5 140$	$\log_4 18$
C)	$\log_4 18$	$\log_3 82$	$\log_5 140$
D)	$\log_4 18$	$\log_5 140$	$\log_3 82$
E)	$\log_5 140$	$\log_3 82$	$\log_4 18$

16. Aşağıda dik koordinat düzleminde 3. dereceden $y = f(x)$ polinom fonksiyonunun grafiği verilmiştir.

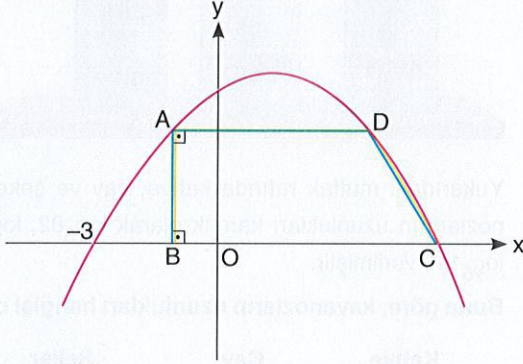


Buna göre, $y = f(x)$ fonksiyonunun en büyük dereceli teriminin katsayısı kaçtır?

- A) $-\frac{1}{2}$ B) $-\frac{1}{4}$ C) $\frac{1}{4}$ D) $\frac{1}{2}$ E) 1



17. Aşağıda dik koordinat düzleminde başkatsayısı -1 olan parabol ve ABCD dik yamuğu verilmiştir.



B(-1, 0)

C(5, 0)

Buna göre, A(ABCD) kaç br^2 dir?

- A) 48 B) 50 C) 60 D) 72 E) 90

18. A ile B sayısının 3 tane ortak pozitif tam böleni vardır.

Buna göre,

- I. p asal ise $EBOB(A, B) = p^2$ dir.
 II. $x > 1$ tam sayı olmak üzere $EBOB(A, B) = x^2$ dir.
 III. $A = B$ ise A tam karedir.

İfadelerinden hangileri daima doğrudur?

- A) Yalnız I B) Yalnız III C) I ve II
 D) I ve III E) I, II ve III

19. Katsayılar toplamı ve katsayılar çarpımı 0 olan polinom duble sıfır polinom denir.

Şeyma, $A = \{-2, -1, 0, 1, 2, 3\}$ kümesinin elemanlarını katsayı olacak şekilde birer kez kullanarak 2. dereceden $P(x) = ax^2 + bx + c$ polinomları yazıyor.

Buna göre, Şeyma kaç farklı duble sıfır polinom yazabilir?

- A) 4 B) 8 C) 12 D) 16 E) 24

20. Şule 5 adet madeni paranın ön ve arka yüzlerine 1 veya 2 yazan etiketler yapıştırıyor.

	Madeni Paralar				
Ön yüz	1	1	1	1	2
Arka yüz	2	2	2	1	2

Şule, madeni paralardan birini rastgele seçip attığında ön yüze gelen sayının 1 olduğunu görüyor.

Buna göre, Şule'nin attığı madeni paranın arka yüzünde 2 sayısının bulunma olasılığı yüzde kaçtır?

- A) 0 B) 50 C) 60 D) 75 E) 80



21. L_1 ve L_2 gerçel sayılar olmak üzere, gerçel sayılarda tanımlı f fonksiyonu için

$$\lim_{x \rightarrow 2^+} f(x) = L_1 \quad \text{ve} \quad \lim_{x \rightarrow 2^-} f(x) = L_2$$

eşitlikleri veriliyor.

Buna göre,

I. $\lim_{x \rightarrow 1^+} f(3x-1) = L_1$

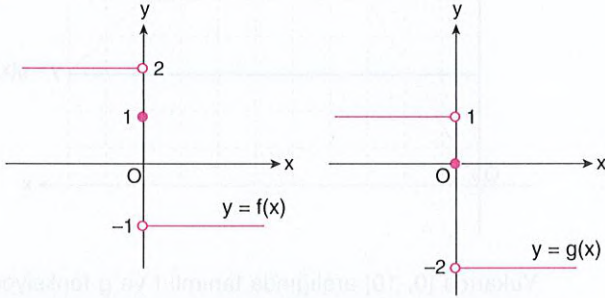
II. $\lim_{x \rightarrow 1^-} f(3-x) = L_2$

III. $\lim_{x \rightarrow 1^-} f(x^3+1) = L_1$

İfadelerinden hangileri doğrudur?

- A) Yalnız I B) Yalnız II C) I ve II
D) II ve III E) I, II ve III

22.



Yukarıda f ve g fonksiyonlarının grafikleri verilmiştir.

Buna göre, $x = 0$ noktasında

- I. $f + g$
II. $f - g$
III. $f \cdot g$

fonksiyonlarından hangileri süreklidir?

- A) Yalnız I B) Yalnız II C) Yalnız III
D) I ve II E) II ve III

23. $f(x) = x^3 + 6x^2 + 5x$ fonksiyonu veriliyor.

Buna göre,

- I. $(-1, 0)$ aralığında $f(x) < 0$ dir.
II. $f'(-2) > 0$ dir.
III. Tüm pozitif x gerçel sayıları için $f'(x) > 0$ dir.

İfadelerinden hangileri doğrudur?

- A) Yalnız I B) Yalnız II C) I ve II
D) I ve III E) II ve III

24. $y = \frac{1-x}{1+x^2}$ fonksiyonunun grafiğine $x = 3$ apsisi noktada

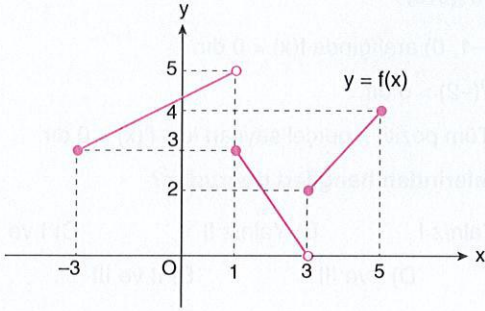
çizilen teğetin denklemi $y = mx + n$ dir.

Buna göre, $\sqrt{2m}$ değeri kaçtır?

- A) $\frac{1}{50}$ B) $\frac{1}{25}$ C) $\frac{1}{5}$ D) $\frac{1}{2}$ E) 5



25. Aşağıda f fonksiyonunun grafiği verilmiştir.



Buna göre,

I. $f'(-1) \cdot f'(2) < 0$

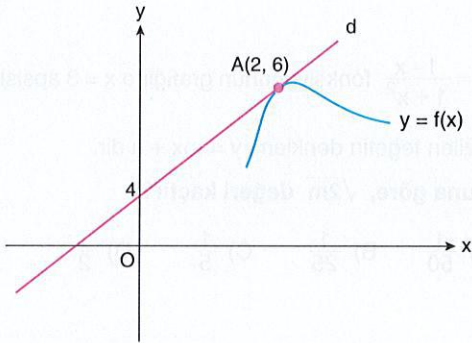
II. $f'(\frac{3}{2}) \cdot f'(\frac{7}{2}) = 0$

III. $f'(0) \cdot f'(4) > 0$

İfadelerinden hangileri doğrudur?

- A) Yalnız I B) Yalnız II C) I ve II
D) I ve III E) I, II ve III

26.



Yukarıdaki şekilde $y = f(x)$ eğrisi ve bu eğriye $A(2, 6)$ noktasında teğet olan d doğrusu verilmiştir.

$$g(x) = (2x^2 + k) \cdot f(x)$$

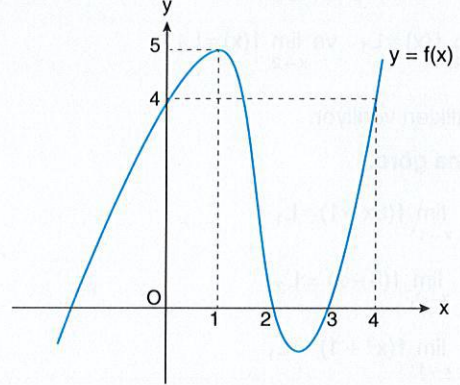
fonksiyonu tanımlanıyor.

g fonksiyonunun grafiğine $x = 2$ apsisli noktada çizilen teğetin eğimi 60 tır.

Buna göre, $g(2)$ değeri kaçtır?

- A) 48 B) 54 C) 60 D) 72 E) 78

27. Aşağıda f fonksiyonunun grafiği verilmiştir.



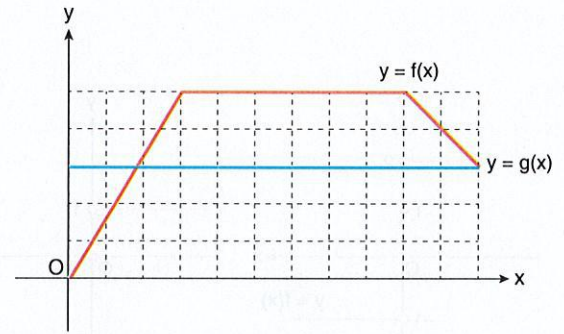
Buna göre,

$$\int_1^4 \frac{f'(x)}{x} dx + \int_4^1 \frac{f(x)}{x^2} dx$$

toplamı kaçtır?

- A) -4 B) -2 C) 0 D) 2 E) 4

28.



Yukarıda $[0, 10]$ aralığında tanımlı f ve g fonksiyonlarının grafikleri, birim karelere bölünen dik koordinat düzleminde verilmiştir.

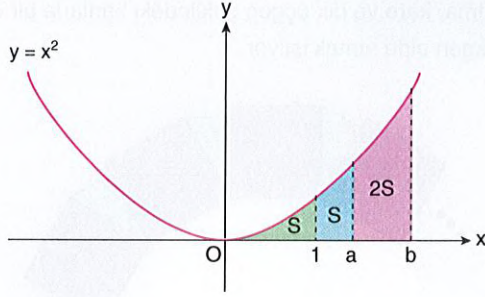
Buna göre,

$$\int_0^5 f(2x) dx + \int_0^2 g(5x) dx$$

toplamı kaçtır?

- A) 27 B) 25 C) 21 D) 18 E) 15

29.



Yukarıdaki şekilde, $y = x^2$ parabolünün altında kalan alanlar verilmiştir.

Buna göre, $a \cdot b$ çarpımı kaçtır?

- A) $\sqrt[3]{2}$ B) $\sqrt[3]{4}$ C) 2 D) $\sqrt{2}$ E) $2\sqrt{2}$

31. $\alpha \in \left(\frac{3\pi}{8}, \frac{5\pi}{8}\right)$ veriliyor.

Buna göre,

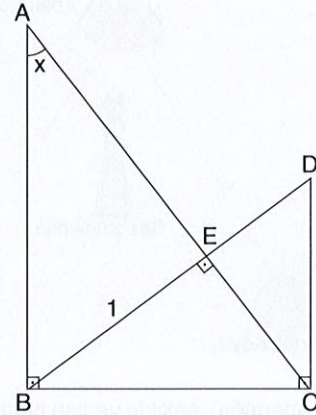
- I. $\cos 4\alpha > 0$
 II. $\sin 4\alpha < \cos 4\alpha$
 III. $\cos 2\alpha + \sin 2\alpha < 0$

ifadelerinden hangileri daima doğrudur?

- A) Yalnız I B) Yalnız II C) Yalnız III
 D) I ve III E) II ve III

32. ABC ve DCB dik üçgen

- $AB \perp BC$
 $BC \perp CD$
 $AC \perp BD$
 $|BE| = 1$ br



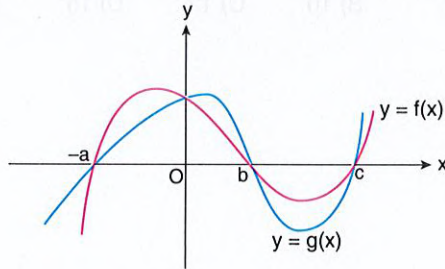
Buna göre,

- I. $|BD| = \sec^2 x$
 II. $A(\widehat{ABC}) = \operatorname{cosec} 2x$
 III. $A(\widehat{DEC}) = \tan^3 x$

ifadelerinden hangileri doğrudur?

- A) Yalnız I B) Yalnız II C) I ve II
 D) I ve III E) I, II ve III

30.



f ve g fonksiyonlarının grafikleri yukarıdaki şekilde verilmiştir.

Buna göre,

- I. $\int_{-a}^0 (f(x) - g(x)) dx > 0$
 II. $\int_b^c (f(x) - g(x)) dx > 0$
 III. $\int_b^c (f(x) - g(x)) dx < 0$

ifadelerinden hangileri doğrudur?

- A) Yalnız I B) Yalnız III C) I ve III
 D) I ve II E) I, II ve III



$$33. A = \frac{\cos x}{\tan x - \sec x} - \frac{\cos x}{\tan x + \sec x}$$

ifadesi veriliyor.

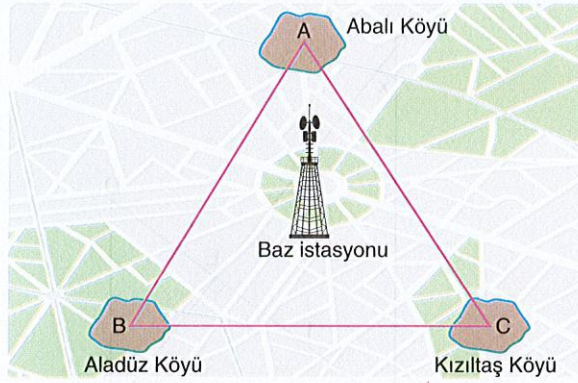
Buna göre, α gerçel sayı olmak üzere

- I. $\tan \alpha$
- II. $\cos \alpha$
- III. $3 \sin \alpha$

ifadelerinden hangilerine eşit olabilir?

- A) Yalnız I
- B) Yalnız II
- C) Yalnız III
- D) I ve II
- E) I ve III

34.



Bir telefon operatörü, şekilde verilen haritadaki Abalı, Aladüz ve Kızıllaş köylerine eşit uzaklıkta bulunan bir baz istasyonu kurmak istiyor.

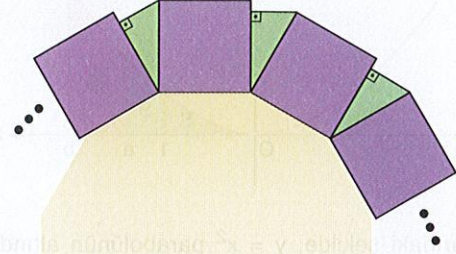
Buna göre baz istasyonunun kurulacağı yerle ilgili,

- I. ABC üçgeninin ağırlık merkezidir.
- II. ABC üçgeninin çevrel çemberinin merkezidir.
- III. ABC üçgeninin açıortaylarının kesim noktasıdır.

ifadelerinden hangileri daima doğrudur?

- A) Yalnız I
- B) Yalnız II
- C) Yalnız III
- D) I ve II
- E) II ve III

35. Fatma, kare ve dik üçgen şeklindeki kartlarla bir düzgün çokgen elde etmek istiyor.



- Dik üçgenlerin hipotenüs uzunlukları, karelerin kenar uzunluklarına eşittir.
- Dik üçgenlerin kısa kenar uzunlukları, karelerin kenar uzunluklarının yarısına eşittir.

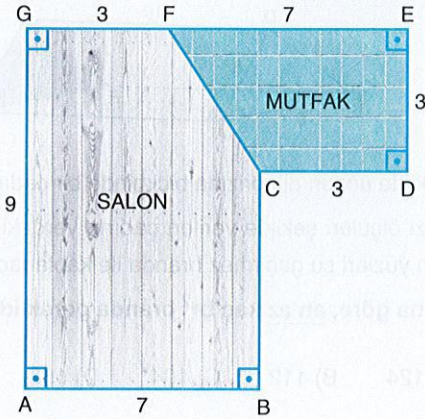
Yan yana sırasıyla birer kare ve dik üçgen yerleştiren Fatma, sarı bölgede bir düzgün çokgen elde ediyor.

Buna göre, düzgün çokgen kaç kenarlıdır?

- A) 9
- B) 10
- C) 12
- D) 15
- E) 18



36.



Yukarıdaki şekilde, Tarık Bey'in mutfak ve salonunun zeminleri verilmiştir.

CDEF dik yamuktur.

$[AB] \parallel [EG]$, $[EF] \perp [DE]$, $[CD] \perp [DE]$, $[AG] \perp [AB]$,

$[AB] \perp [BC]$, $[AG] \perp [GF]$

Tarık Bey, evine tadilat yaptırırken mutfağının zeminini fayans ve salonunun zeminini parke ile kaplatmaktadır. Fayansın metrekaresi parkenin metrekaresinden 30 TL pahalıdır.

Salonun zeminine harcanan para mutfağın zeminine harcanan paradan 30 TL azdır.

Buna göre, Tarık Bey salon ve mutfak zeminine toplam ne kadar para harcamıştır?

- A) 1270 B) 1170 C) 1070 D) 1010 E) 1000

37. Dik koordinat düzleminde

$$d: ax + by + c = 0$$

doğrusu veriliyor.

d doğrusu üzerinde alınan herhangi iki noktanın koordinatlarının toplamı ile elde edilen nokta, yine d doğrusu üzerindedir.

Örneğin, $A(1, 2)$ ve $B(-3, -6)$ noktaları d doğrusu üzerinde ise $C(-2, -4)$ noktası d doğrusu üzerindedir.

Buna göre, d doğrusu ile ilgili,

I. $ab = 0$

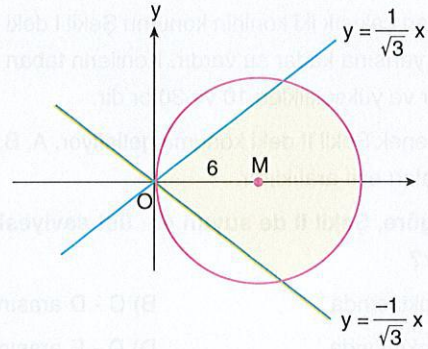
II. $bc = 0$

III. $ac = 0$

ifadelerinden hangileri daima doğrudur?

- A) Yalnız I B) Yalnız II C) Yalnız III
D) I ve II E) II ve III

38. Dik koordinat düzleminde orijinden geçen M merkezli ve yarıçapı 6 br olan daire verilmiştir.

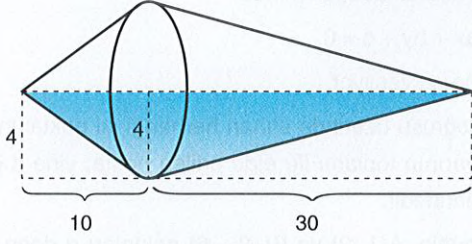


Buna göre, $y = \frac{1}{\sqrt{3}}x$, $y = -\frac{1}{\sqrt{3}}x$ doğruları ve daire arasında kalan bölgenin alanı kaç br^2 dir?

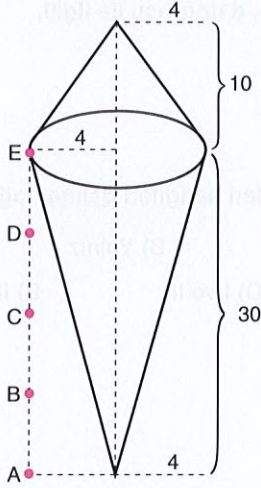
- A) $9\sqrt{3} + 6\pi$ B) $9\sqrt{3} + 12\pi$ C) $18\sqrt{3} + 6\pi$
D) $18\sqrt{3} + 12\pi$ E) $3\sqrt{3} + 12\pi$



39.



Şekil I



Şekil II

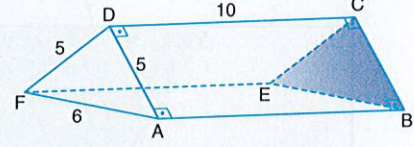
Tabanları çakışık iki koninin konumu Şekil I'deki gibi iken konide yarısına kadar su vardır. Konilerin taban yarıçapları 4 br ve yükseklikleri 10 ve 30 br'dir.

Bu düzenek Şekil II'deki konuma getiriliyor. A, B, C, D ve E noktaları eşit aralıktır.

Buna göre, Şekil II'de suyun en üst seviyesi nerede olabilir?

- A) C noktasında B) C - D arasında
C) D noktasında D) D - E arasında
E) E noktasında

40.



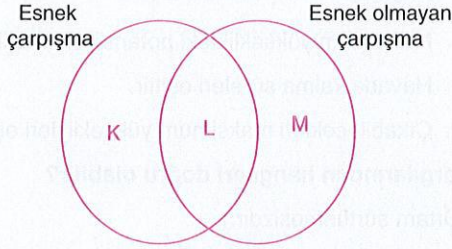
Şekilde üçgen dik prizma biçiminde bir çadır verilmiştir. Bazı ölçüleri şekilde verilen çadırın yerdeki tabanı haric tüm yüzleri su geçirmez branda ile kaplanacaktır.

Buna göre, en az kaç br² branda gereklidir?

- A) 124 B) 112 C) 104 D) 152 E) 184

1. Bu testte sırasıyla Fizik (1-14), Kimya (15-27), Biyoloji (28-40) alanlarına ait toplam 40 soru vardır.
2. Cevaplarınızı, cevap kâğıdının Fen Bilimleri Testi için ayrılan kısmına işaretleyiniz.

1. Mercan Öğretmen, fizik dersinde momentum konusunu işlerken aşağıdaki küme modeli üzerinde esnek çarpışma ve esnek olmayan çarpışmanın özelliklerini anlatmak istiyor.



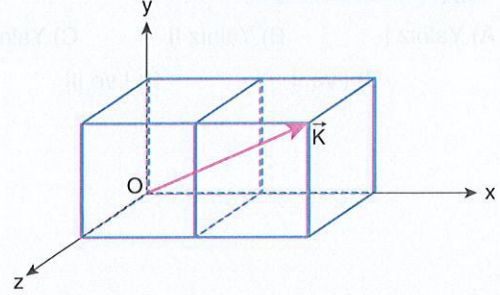
Mercan Öğretmen, çarpışmalarla ilgili aşağıdaki özellikleri küme modelinde uygun yerlere yerleştirmek istiyor.

- I. Çarpışmada kinetik enerji korunumludur.
- II. Cisimler çarpışmadan sonra yapışarak ortak hızla hareket ederler.
- III. Çarpışmada momentum korunumludur.

Buna göre Mercan Öğretmen K, L ve M bölgelerine I, II ve III nolu özelliklerden hangilerini yazmalıdır?

	K	L	M
A)	III	I	II
B)	II	III	I
C)	III	II	I
D)	II	I	III
E)	I	III	II

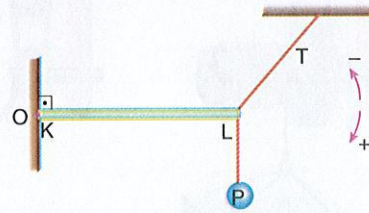
2. Hacimleri 8 cm^3 olan özdeş küpler üç boyutlu (x, y, z) koordinat sistemine şekildeki gibi yerleştiriliyor.



Buna göre küplerin içine çizilen \vec{K} vektörünün koordinat sisteminde x, y ve z eksenlerindeki bileşenleri aşağıdakilerden hangisinde doğru olarak gösterilmiştir?

- A) (4, 2, 2) B) (2, 2, 4) C) (4, 4, 2)
D) (2, 4, 4) E) (2, 2, 2)

3. Esnemeyen ipe L noktasından tavana bağlı olan O noktası etrafında dönebilen homojen KL çubuğu ve P ağırlıklı cisim şekildeki gibi dengededir.



P ağırlıklı cismin altına özdeş bir cisim daha asılırsa,

- I. KL çubuğu (+) yönde döner.
- II. T ip gerilmesi iki katına çıkar.
- III. Düşey duvarın K noktasına uyguladığı tepki kuvveti artar.

durumlarından hangileri gerçekleşir?

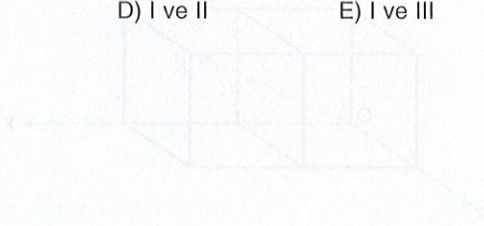
- A) I ve II B) Yalnız II C) Yalnız III
D) II ve III E) I, II ve III

4. Bohr atom modeline göre bir elektron üst enerji seviyesine uyarıldığında;

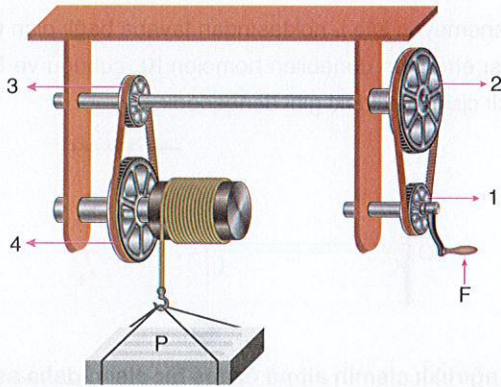
- I. Açısal momentum
- II. Çizgisel sürat
- III. Periyot

değerlerinden hangileri artar?

- A) Yalnız I B) Yalnız II C) Yalnız III
D) I ve II E) I ve III



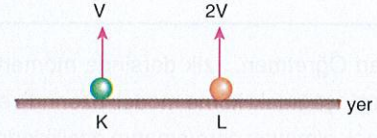
5. Şekildeki sistemde kuvvet koluna F kuvveti uygulanarak kol n kez döndürüldüğünde P ağırlıklı cisim düşeyde h kadar yer değiştiriyor.



Kola F kuvveti uygulanarak kol n kez döndürüldüğünde h yer değiştirme miktarının artması için 1, 2, 3 ve 4 numaralı makaralardan hangilerinin yarıçapları tek başına artırılmalıdır?

- A) 2 ve 4 B) 1 ve 3 C) 1, 2 ve 3
D) 1, 2 ve 4 E) 2, 3 ve 4

6. Şekildeki K ve L cisimleri yerden sırasıyla V ve 2V hızlarıyla atılıyorlar.



Buna göre K ve L cisimleri için;

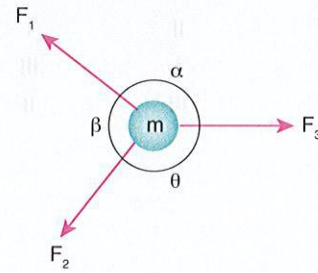
- I. Maksimum yükseklikteki potansiyel enerjileri eşittir.
- II. Havada kalma süreleri eşittir.
- III. Çıkabilecekleri maksimum yükseklikleri eşittir.

yargılarından hangileri doğru olabilir?

(Ortam sürtünmesizdir.)

- A) Yalnız I B) Yalnız II C) I ve II
D) I ve III E) II ve III

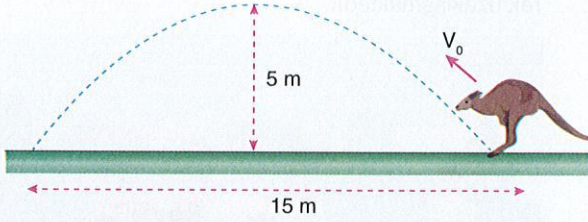
7. Yatay ve sürtünmesiz düzlemde bulunan m kütleli cisme F_1 , F_2 ve F_3 kuvvetleri şekildeki gibi etki ettiğinde cismin hareket etmediği gözleniyor.



$2\alpha = \beta + \theta$ olduğuna göre F_1 , F_2 ve F_3 kuvvetleri arasındaki ilişki aşağıdakilerden hangisi olabilir?

- A) $F_1 = F_2 > F_3$ B) $F_1 > F_2 = F_3$
C) $F_1 > F_3 > F_2$ D) $F_3 > F_2 > F_1$
E) $F_1 = F_3 > F_2$

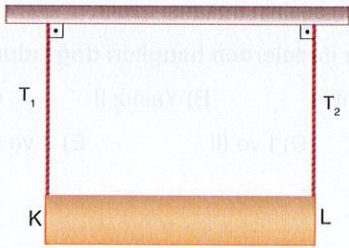
8. Şekildeki kanguru yerden en fazla 5 m yükseğe ve 15 m uzağa sıçramaktadır.



Ortam sürtünmesiz olduğuna göre kangurunun yerden sıçramaya başladığı andaki ilk hızı V_0 kaç m/s'dir? ($g = 10 \text{ m/s}^2$)

- A) 10 B) 12,5 C) 15 D) 17,5 E) 20

9. K - L cismi şekildeki gibi dengede iken T_1 ve T_2 ip gerilmeleri birbirine eşittir.



Buna göre;

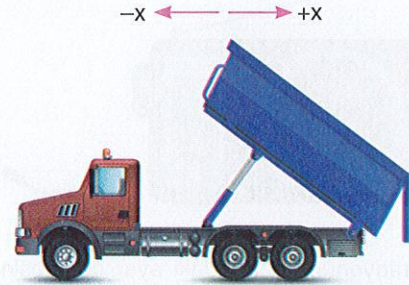
- I. K - L cismi homojendir.
- II. T_1 ve T_2 ip gerilmelerinin K - L cisminin kütle merkezine göre torkları eşittir.
- III. T_1 ve T_2 ip gerilmelerinin toplamı cismin ağırlığına büyüklük olarak eşittir.

verilen ifadelerden hangileri kesinlikle doğrudur?

(İplerin ağırlıkları ihmal edilmektedir.)

- A) Yalnız I B) Yalnız II C) Yalnız III
D) I ve III E) II ve III

10. Kamyon şoförü durgun kamyonun kasasındaki kumu boşaltabilmek için kamyon kasasını piston aracılığıyla şekildeki gibi yükseltiyor.



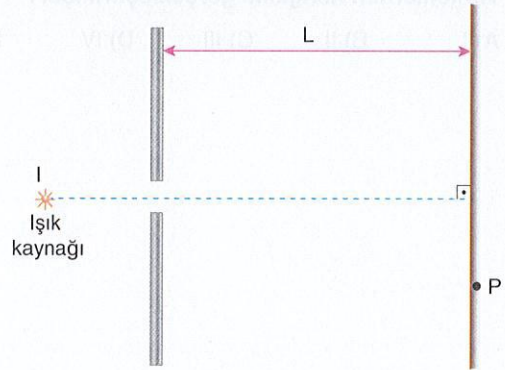
Buna rağmen kumun kasadan boşalmadığını gören kamyon şoförü kumu boşaltabilmek için;

- I. Kamyon kasasını biraz daha yükseğe kaldırmalıdır.
- II. +x yönünde hızlanan hareket yapmalıdır.
- III. -x yönünde hızlanan hareket yapmalıdır.

verilenlerden hangilerini yapabilir?

- A) Yalnız I B) Yalnız II C) Yalnız III
D) I ve II E) I ve III

11. Tek yarıktaki girişim deneyinde P noktasında n. karanlık saçak oluşuyor.



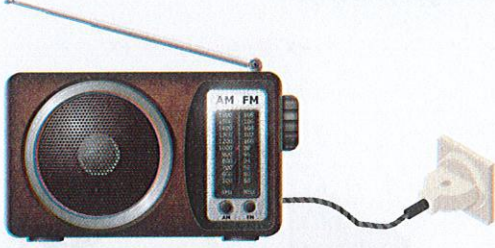
Yarık genişliği artırıldığında P noktasında yine n. karanlık saçak oluşması için,

- I. Kaynağın ışık şiddeti artırılmalıdır.
- II. Yarık düzlemi ile perde arasındaki uzaklık (L) artırılmalıdır.
- III. Frekansı daha büyük ışık kullanılmalıdır.

verilenlerden hangileri yapılabilir?

- A) Yalnız II B) Yalnız III C) I ve II
D) I ve III E) II ve III

12. Mina, şekildeki radyoyu dinlerken sesler birbirine karışmakta ve net bir ses duyamamaktadır.



Mina radyonun kenarındaki ayar düğmesini çevirerek radyodan net bir ses çıkmasını sağlamıştır.

Buna göre Mina, radyonun ayar düğmesini çevirirken;

- I. Radyonun bağlı olduğu alternatif akım kaynağının etkin gerilimini artırmıştır.
- II. Radyonun alıcı devresinin frekansı ile gelen radyo dalgalarının frekansını rezonans durumuna getirmiştir.
- III. Radyonun yaydığı ses dalgalarının hızını artırmıştır.
- IV. Radyonun yaydığı ses dalgalarının hızını azaltmıştır.
- V. Radyonun bağlı olduğu alternatif akım kaynağının etkin gerilimini azaltmıştır.

verilenlerden hangisini gerçekleştirmiştir?

- A) I B) II C) III D) IV E) V

13. Siren çalarak ilerleyen bir ambulans şekildeki durgun gözlemciden belirtilen yönde V sabit hızıyla hareket ederek uzaklaşmaktadır.



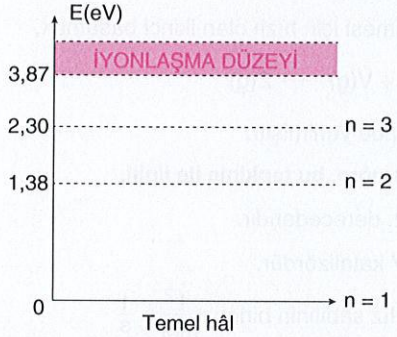
Ambulans şoförünün ve durgun gözlemcinin duydukları seslerin frekansları ile ilgili;

- I. Durgun gözlemcinin algıladığı siren sesinin frekansı ile ambulans şoförünün algıladığı siren sesinin frekansı eşittir.
- II. Durgun gözlemcinin algıladığı siren sesinin frekansı ambulans şoförünün algıladığı siren sesinin frekansından küçüktür.
- III. Ambulansın hızı artarsa durgun gözlemcinin duyduğu siren sesinin frekansı azalır.

verilen ifadelerden hangileri doğrudur?

- A) Yalnız I B) Yalnız II C) Yalnız III
D) I ve III E) II ve III

14. Sezyum atomuna ait bazı enerji seviyeleri aşağıda gösterilmiştir.



Kapalı bir ortamda bulunan sezyum atomları 3 eV enerjili elektronlarla bombardıman ediliyor.

Ortamdan ayrılan elektronların kinetik enerjileri;

- I. 2,62 eV
II. 0,24 eV
III. 0,70 eV

değerlerinden hangileri olabilir?

- A) Yalnız II B) I ve II C) I ve III
D) II ve III E) I, II ve III

15. X, Y ve Z baş grup element atomlarının ilk üç iyonlaşma enerjisi (İE) kJ/mol cinsinden aşağıdaki tabloda verilmiştir.

Element	İE ₁	İE ₂	İE ₃
X	900	1157	14849
Y	496	4362	6912
Z	738	1431	7733

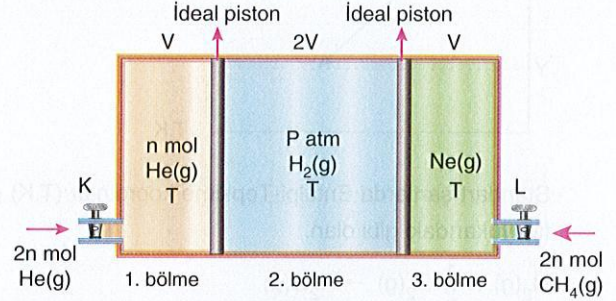
Buna göre;

- I. Y'nin proton sayısı 3'tür
II. X'in proton sayısı, Z'ninkinden küçüktür.
III. Y alkali metaldir.

yargılarından hangileri kesinlikle doğrudur?

- A) Yalnız I B) Yalnız II C) Yalnız III
D) II ve III E) I ve III

16. Aşağıdaki gibi dengede olan ideal pistonlu kaplara K musluğundan 2n mol He gazı ve L musluğundan 2n mol CH₄ gazı sabit sıcaklıkta ekleniyor.



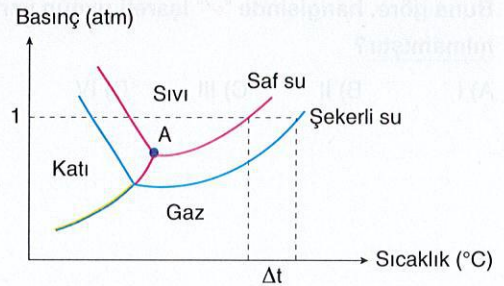
Buna göre, bu işlemler sonucu,

- I. H₂ gazının basıncı 2P olur.
II. 3. bölmede gaz yoğunluğu azalır.
III. Mol kesirleri oranı $\left(\frac{X_{CH_4}}{X_{Ne}}\right)$ 2 olur.

yargılarından hangileri doğrudur? (CH₄: 16, Ne: 20)

- A) Yalnız I B) Yalnız II C) I ve III
D) II ve III E) I, II ve III

17. Aşağıda saf su ve şekerli suyun üçlü faz diyagramı verilmiştir.

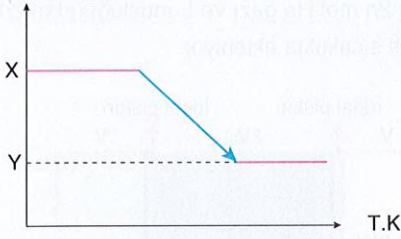


Buna göre, bu diyagramla ilgili aşağıdaki ifadelerden hangisi yanlıştır?

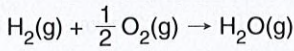
- A) Δt değeri kaynama noktasındaki artışı gösterir.
B) A noktasında su üç halde bulunabilir.
C) Suda katı çözüldüğünde belirli basınçta, çözücünün süblimleşme eğrisi değişmemiştir.
D) Basınç artarsa suyun donma noktası artar.
E) Aynı basınçta şekerli suyun donma noktası daha düşüktür.



18. Entalpi (kJ)



Standart şartlarda Entalpi-Tepkime koordinatı (T.K) grafiği yukarıdaki gibi olan,



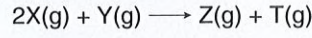
tepkimesi ile ilgili tablodaki ifadelerin doğru (D) veya yanlış (Y) olma durumları "✓" işareti ile belirtilmiştir.

	İfade	D	Y
I	X değeri sıfırdır.	✓	
II	H ₂ O sıvı olarak elde edilseydi entalpi değeri artardı.		✓
III	Entalpi değeri X – Y'dir	✓	
IV	H ₂ O gazının molar oluşum entalpisi Y'dir.	✓	
V	Düşük sıcaklıkta girenler daha karlıdır.		✓

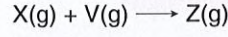
Buna göre, hangisinde "✓" işareti uygun yerde kullanılmamıştır?

- A) I B) II C) III D) IV E) V

19. İki aşamada gerçekleşen,



tepkimesi için hızlı olan ikinci basamak,



şeklinde verilmiştir.

Buna göre, bu tepkime ile ilgili,

I. 2. derecedendir.

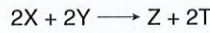
II. V katalizördür.

III. Hız sabitinin birimi $\frac{\text{L}^2}{\text{mol}^2 \cdot \text{s}}$

yargılarından hangileri doğrudur?

- A) Yalnız I B) Yalnız II C) Yalnız III
D) I ve II E) II ve III

20. t °C'de gaz fazında gerçekleşen,



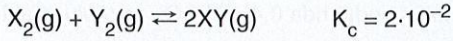
tepkimesi için deney sonuçları tablodaki gibidir.

Deney	[X] (mol/L)	[Y] (mol/L)	Tepkime hızı (mol/L.s)
1	0,1	0,1	$2 \cdot 10^{-4}$
2	0,1	0,2	$4 \cdot 10^{-4}$

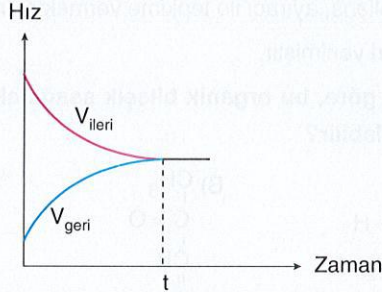
Buna göre, aynı sıcaklıkta tepkimenin hız sabiti (k) nın değeri kaç $\text{L}^2 / \text{mol}^2 \cdot \text{s}$ 'dir?

- A) 0,1 B) 0,2 C) 0,4 D) 0,5 E) 1

21. Sabit basınçlı bir kaptta başlatılan,



tepkimesi için hız - zaman grafiği aşağıdaki gibidir.



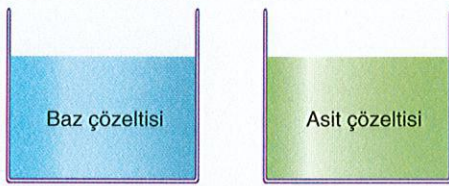
Buna göre bu tepkime ile ilgili,

- I. Dengeye ulaşana kadar sadece ürünler yönünde yürür.
- II. Başlangıçta kaptta XY gazı bulunmaktadır.
- III. Dengede ürün ve giren derişimler eşittir.

yargılarından hangileri doğrudur?

- A) Yalnız I B) I ve II C) Yalnız II
D) II ve III E) I, II ve III

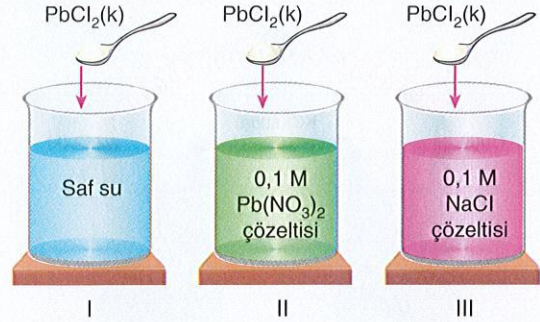
22. Aşağıda verilen eşit hacim ve derişimli asit ve baz çözeltileri, 25 °C sabit sıcaklıkta karıştırılıyor.



Asit bazın türüne göre oluşan çözelti ile ilgili özellik hangi seçenekte yanlış verilmiştir?

	Baz	Asit	Özellik
A)	NaOH	HCl	Elektrik akımını iletir.
B)	NH ₃	HBr	Hidroliz olur.
C)	Ba(OH) ₂	HCl	pH değeri 7'dir.
D)	NH ₃	HCl	Tam nötrleşme olmuştur.
E)	KOH	HF	HF eklenirse tampon çözelti oluşur.

23. Aynı sıcaklıktaki kaplara sabit sıcaklıkta PbCl₂ katısı ekleniyor.



Buna göre, PbCl₂ katısının bu maddelerdeki çözünürlükleri hangi seçenekte doğru olarak kıyaslanmıştır?

- A) I > II > III B) I > II = III C) I > III > II
D) III > II > I E) I = II = III

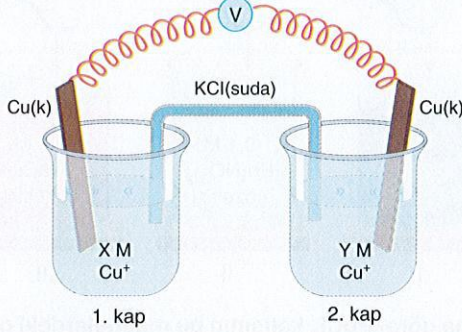
24. Aktiflikleri arasındaki ilişki, Mg > Fe > Ni > H₂ > Ag şeklinde olan metalleri için,

- X, Y(NO₃)₂ çözeltisinde çözünmektedir.
 - Z, HCl çözeltisi ile tepkime verirken T vermemektedir.
- bilgileri verilmiştir.

Buna göre X, Y, Z ve T metalleri aşağıdakilerden hangisi olabilir?

	X	Y	Z	T
A)	Fe	Mg	Ni	Ag
B)	Mg	Fe	Ni	Ag
C)	Mg	Fe	Ag	Ni
D)	Mg	Ni	Ag	Fe
E)	Ni	Fe	Mg	Ag

25. Şekildeki elektrikimsal pil çalışırken tuz köprüsündeki K^+ iyonları 1. kaba göç etmektedir.



Buna göre, pil ile ilgili,

- I. Derişim pilidir.
- II. $X < Y$ 'dir.
- III. 2. kaba sabit sıcaklıkta su eklenirse pil gerilimi azalır.

yargılarından hangileri doğrudur?

- A) Yalnız I B) Yalnız II C) I ve II
D) II ve III E) I, II ve III

26. X ve Y elementleri için,

- X, 2. periyot 15. grup elementidir.
- Y, 1A grubunda bulunur ve elementel halde moleküler yapılıdır.

bilgileri verilmiştir.

Buna göre, XY_3 molekülünün geometrisi (I) ve merkezi atomunun hibritleşme türü (II) aşağıdakilerden hangisinde doğru olarak verilmiştir?

	I	II
A)	Düzlem üçgen	sp^3
B)	Üçgen piramit	sp^2
C)	Üçgen piramit	sp^3
D)	Düzlem üçgen	sp^2
E)	Açısal	sp^3

27. Bir organik bileşik için,

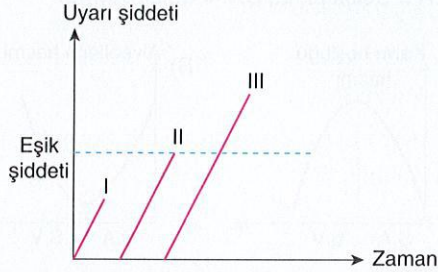
- 0,1 molü yandığında 0,4 mol CO_2 gazı oluşmaktadır.
- Br_2 çözeltisinin kırmızı rengini gidermektedir.
- Tollens, ayırıcı ile tepkime vermektedir.

bilgileri verilmiştir.

Buna göre, bu organik bileşik aşağıdakilerden hangisi olabilir?

- A) $\begin{array}{c} O \\ || \\ C - H \\ | \\ CH_2 \\ | \\ CH_2 \\ | \\ CH_3 \end{array}$ B) $\begin{array}{c} CH_3 \\ | \\ C = O \\ | \\ CH \\ || \\ CH_2 \end{array}$ C) $\begin{array}{c} O \\ || \\ C - H \\ | \\ CH \\ || \\ CH_2 \end{array}$
- D) $\begin{array}{c} O \\ || \\ C - OH \\ | \\ CH_2 \\ | \\ CH \\ || \\ CH_2 \end{array}$ E) $\begin{array}{c} O \\ || \\ C - H \\ | \\ CH_2 \\ | \\ CH \\ || \\ CH_2 \end{array}$

28. Aşağıdaki grafikte bir sinir telinin üç farklı durumda maruz kaldığı uyarı şiddetleri gösterilmiştir.



Grafik verilerine göre aşağıdaki yorumlardan hangisi yapılamaz?

- A) III. uyarı şiddetinde oluşan impuls sayısı II. uyarı şiddetinde olduğundan fazladır.
 B) I. uyarı şiddeti sinir telinde impuls oluşturmaz.
 C) II. ve III. uyarı şiddetlerinde sinir telinin verdiği tepki şiddeti aynıdır.
 D) II. ve III. uyarı şiddetlerinde sinir telinde oluşan impulsların iletim hızı aynıdır.
 E) II. ve III. uyarı şiddetlerinde efektör organın verdiği tepki şiddeti aynıdır.

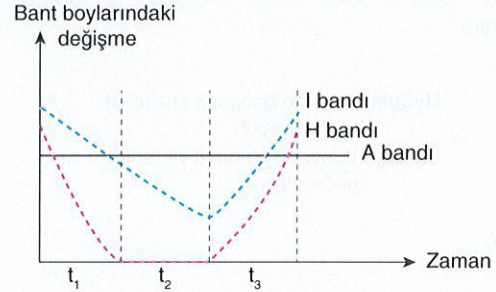
29. Bir insanın, bir sesi işitip sesin geldiği yöne doğru dönmesine kadar geçen zaman diliminde;

- I. motor nöronların impulsları ilgili efektör hücrelere taşınması,
 II. endolenf sıvısının titreşmesi,
 III. impulsların talamusta ayırt edilmesi,
 IV. korti organındaki reseptör hücrelerin uyarılması,
 V. impulsların uç beyinde yorumlanması

olaylarının meydana gelme sırası aşağıdakilerden hangisinde doğru verilmiştir?

- A) IV - II - III - I - V
 B) II - IV - III - V - I
 C) IV - II - V - III - I
 D) II - IV - III - I - V
 E) I - II - IV - III - I

30. Bir çizgili kasta, kas telcilerinin bantlarındaki boyca değişme aşağıdaki grafikte gösterilmiştir.



Grafik verilerine göre aşağıdaki yorumlardan hangisi yapılamaz?

- A) t_1 ve t_2 zaman aralıklarında kasılma, t_3 zaman aralığında ise gevşeme olmuştur.
 B) t_1 ve t_2 zaman aralıklarında harcanan ATP miktarı, t_3 zaman aralığından fazladır.
 C) t_1 ve t_2 zaman aralıklarında motor uç plağa asetil kolin salgılanmış, t_3 zaman aralığında ise salgılanmamıştır.
 D) t_1 ve t_2 zaman aralıklarında sarkoplazmadaki Ca^{+2} miktarı azalmış, t_3 zaman aralığında ise artmıştır.
 E) t_1 ve t_2 zaman aralıklarında kasın boyu kısalmış, t_3 zaman aralığında ise uzamıştır.



31. İnsanda nişasta miktarını incelemek için yapılan bir deneyde benedict çözeltisi, su ve nişasta bulunan tüplere ilave ediliyor ve uygun sıcaklıkta aşağıdaki uygulamalar yapılıyor.



Uygulama : İnce bağırsak enzimleri ekleniyor.

Sonuç : Kimyasal sindirim ve renk değişimi yok.



Uygulama : Pankreas enzimleri ekleniyor.

Sonuç : Kimyasal sindirim var ancak renk değişimi yok.



Uygulama : İnce bağırsak ve Pankreas enzimleri ekleniyor.

Sonuç : Kimyasal sindirim ve renk değişimi var.

Yapılan uygulamalar ve sonuçlarına göre;

- I. İnce bağırsak glikozit bağlarını koparabilen enzimleri üretmez.
- II. Glikozit bağlarını koparabilen enzimler sadece pankreasta üretilir.
- III. Pankreas enzimleri karbonhidratları monomerlerine kadar parçalayamaz.

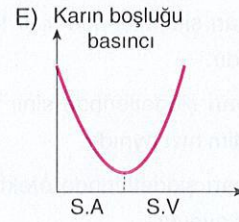
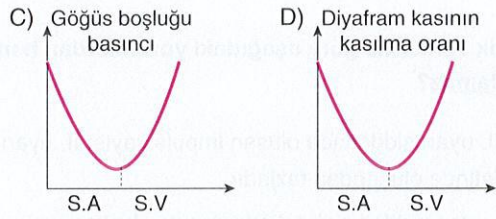
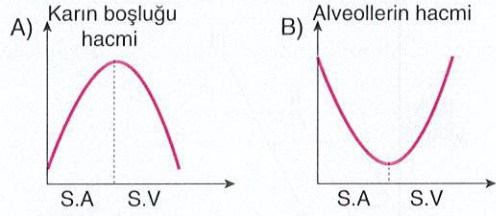
İfadelerinden hangilerinin doğruluğu kesindir?

(Benedict çözeltisi glikoz ile kırmızı renk oluşturur)

- A) Yalnız I B) Yalnız II C) Yalnız III
D) II ve III E) I, II ve III

32. Soluk alış-verişi sırasındaki değişimleri ifade eden aşağıdaki grafiklerden hangisi doğrudur?

(S.A = Soluk alma, S.V = Soluk verme)



33. Simbiyotik yaşam gösterebilen canlılar arasında gözlenebilecek etkileşim şekilleri aşağıdaki tabloda gösterilmiştir.

Etkileşim Türü	X'in Y'ye etkisi	Y'nin X'e etkisi
a	+	-
b	-	+
c	0	-
d	+	0
e	+	+

Tablodaki "+" olumlu etkiyi, "-" olumsuz etkiyi, "0" etkilenmemeyi ifade ettiğine göre, belirtilen etkileşim türleri ile ilgili yapılan aşağıdaki eşleştirmelerden hangisinin yanlış olduğu kesindir?

- A) a → Avlanma
B) b → Parazitizm
C) c → Rekabet
D) d → Kommensalizm
E) e → Mutualizm



34. Protein sentezi sırasında meydana gelen;

- I. kod - kodon uyumunun sağlanması,
- II. kodon - antikodon uyumunun sağlanması,
- III. antikodon - amino asit uyumunun sağlanması

olaylarından hangilerinin gerçekleştiği hücresel kısım prokaryot ve ökaryot hücrelerde farklılık gösterir?

- A) Yalnız I B) Yalnız II C) I ve III
D) II ve III E) I, II ve III

35. Bazı amino asit çeşitleri ve bu amino asitleri şifreleyen kodonların nükleotit dizilişleri aşağıdaki tabloda verilmiştir.

mRNA kodonları	Amino asit
UUA	Lösin
UGG	Lösin
AUG	Metiyonin
GUU	Valin
GUC	Valin
GUA	Valin

Tablo verileri dikkate alındığında aşağıda verilen yorumlardan hangisi yapılabilir?

- A) Protein sentezinde görevli olan kodon çeşidi sayısı kullanılan amino asit çeşidi sayısına eşit olur.
- B) Protein sentezinde görevli olan tRNA çeşidi sayısı kullanılan amino asit çeşidi sayısına eşit olur.
- C) Protein sentezinde kullanılacak bütün amino asitleri şifreleyen kod çeşidi sayısı birden fazladır.
- D) Protein sentezinde görevli olan mRNA molekülündeki bir nokta mutasyon üretilen protein çeşidini kesinlikle değiştirir.
- E) Protein sentezinde görevli olan farklı mRNA moleküllerinden aynı protein çeşidi üretilir.

36. Oksijenli solunumda kullanılan oksijen molekülü ile açığa çıkan karbondioksit molekülünün birbirlerine oranına "solunum katsayısı" denir.

Oksijenli solunumda kullanılan besinlerin solunum katsayıları şöyledir:

- Karbonhidrat → $\frac{CO_2}{O_2} = 1$
- Yağ → $\frac{CO_2}{O_2} < 1$
- Protein → $\frac{CO_2}{O_2} > 1$

Oksijenli solunumda kullanılan besinlerin solunum katsayılarına bakılarak,

- I. Yağ monomerlerinin yıkımı sırasında oluşacak su miktarı diğer monomerlerden fazladır.
- II. Protein monomerlerinin yapısındaki karbon sayısı diğer monomerlerden fazladır.
- III. Karbonhidrat monomerlerinin yıkımı diğer monomerlerin yıkımından kolaydır.

yorumlarından hangileri yapılabilir?

- A) Yalnız I B) Yalnız III C) I ve II
D) II ve III E) I, II ve III

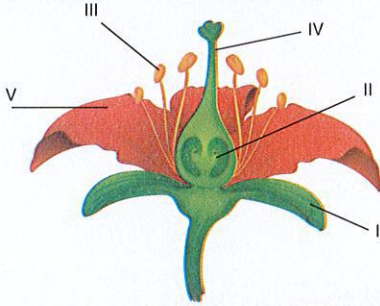
37. Işık alan aynı özellikteki kapalı üç farklı ortama oksijenli solunum yapan prokaryot yapıdaki X, Y ve Z canlı türleri yerleştiriliyor. Belirli bir süre sonra ortamlardaki oksijen değişimlerinin aşağıda verilen tablodaki gibi olduğu gözleniyor.

Ortamlar	Ortama konan canlı türleri	Oratmadaki O ₂ miktarı
1. ortam	X	Değişmiyor
2. ortam	Y	Hızlı artıyor
3. ortam	Z	Hızlı azalıyor

Tablo verileri dikkate alındığında aşağıdaki ifadelerden hangisi yanlış olur?

- A) X ve Y türleri ototrof, Z türü ise heterotrof besleniyor olabilir.
 B) X türünde mitokondri ve kloroplast faaliyetleri aynı hızda gerçekleşiyor olabilir.
 C) Y türündeki fotosentez hızı oksijenli solunum hızından fazla olabilir.
 D) Z türündeki oksijenli solunum hızı fotosentez hızından fazla olabilir.
 E) X türü bulunduğu ortamla gaz alışverişi yapmıyor olabilir.

38.

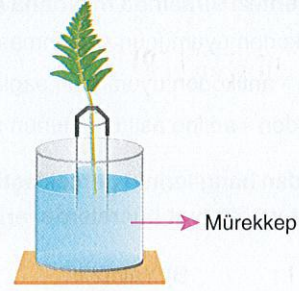


Yukarıda tam çiçeğe ait bazı kısımlar numaralandırılarak verilmiştir.

Numaralandırılmış yapılarda gerçekleşen olaylar ile ilgili verilen aşağıdaki eşleştirmelerden hangisi yanlıştır?

- A) I → Organik besin monomeri üretimi
 B) II → Yumurta ve sperm çekirdeklerinin kaynaşması
 C) III → Polen hücresi oluşumu
 D) IV → Sperm hücresi oluşumu
 E) V → Yumurta hücresi oluşumu

39.

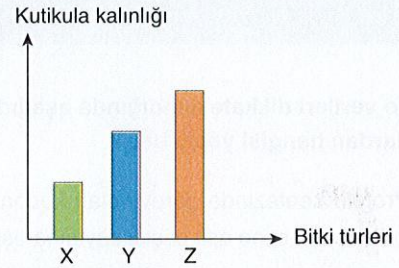


İğne yapraklı bir bitkiden alınan dal parçası ışıklı bir ortamda içinde mürekkep bulunan kaba daldırılarak yeterli süre bekleniyor. Bu sürenin sonunda mürekkebin yapraklara doğru ilerlediği gözleniyor.

Buna göre aşağıdaki uygulamalardan hangisi mürekkebin yapraklara doğru ilerleme hızını artırır?

- A) Kabın hacmini azaltmak.
 B) Kabı karanlık ortama koymak.
 C) Kaba çalışan bir vantilatör yaklaştırmak.
 D) Kabın bulunduğu ortamdaki oksijen oranını artırmak.
 E) Kabın bulunduğu ortamın nem oranını artırmak.

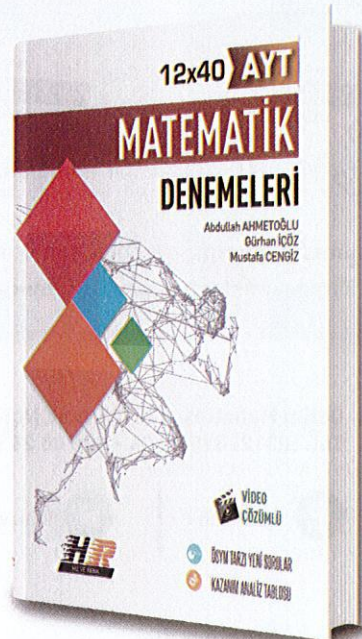
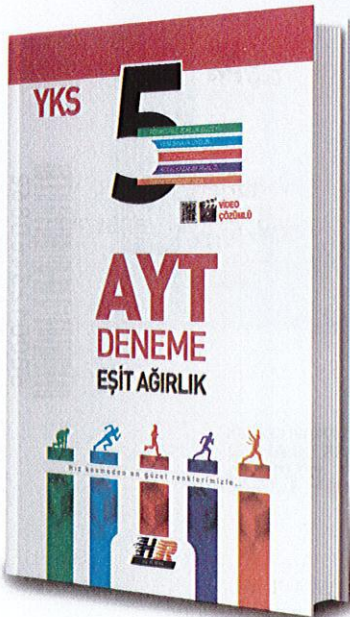
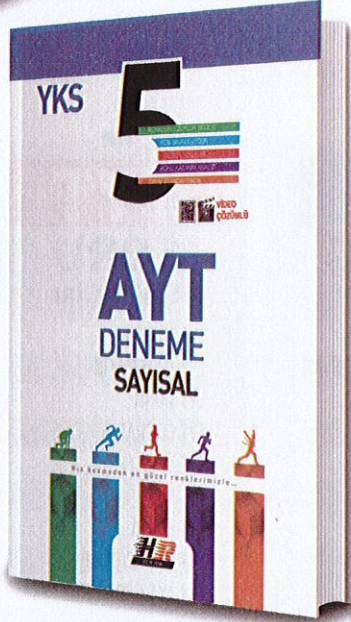
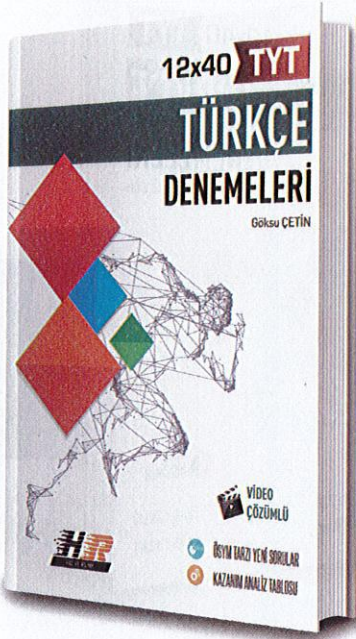
40. Üç farklı bitki türünün kutikula kalınlıkları aşağıdaki sütun grafiğinde karşılaştırılmış olarak verilmiştir.



Grafik verilerine göre, bitki türleri ile ilgili yapılan aşağıdaki karşılaştırmalardan hangisi yanlıştır?

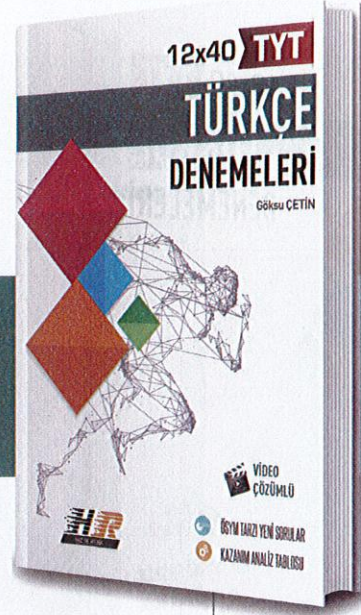
- A) Kök osmotik basınçları: Z > Y > X
 B) Stoma sayıları: X > Y > Z
 C) Buldukları ortamın su miktarları: X > Y > Z
 D) Terleme hızları: Z > Y > X
 E) Yaprak ayalarının genişliği: X > Y > Z

TEST BİTTİ.
CEVAPLARINIZI KONTROL EDİNİZ.





HIZ kesmeden
en güzel **RENK**lerimizle...



UYGULAMAYI İNDİR
VIDEO ÇÖZÜMLERE ULAŞ



TYT BRANŞ DENEMELERİ

TYT TÜRKÇE
TYT MATEMATİK
TYT TARİH
TYT COĞRAFYA
TYT FELSEFE
TYT SOSYAL BİLİMLER
TYT FİZİK
TYT KİMYA
TYT BİYOLOJİ
TYT FEN BİLİMLERİ



AYT BRANŞ DENEMELERİ

AYT MATEMATİK
AYT TÜRK DİLİ VE EDEBİYATI
AYT TARİH
AYT FİZİK
AYT KİMYA
AYT BİYOLOJİ
AYT COĞRAFYA



TYT SORU BANKALARI

TYT TÜRKÇE
TYT MATEMATİK
TYT TARİH
TYT COĞRAFYA
TYT FELSEFE
TYT FİZİK
TYT KİMYA
TYT-AYT BİYOLOJİ
TYT-AYT GEOMETRİ

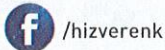


AYT SORU BANKALARI

AYT TÜRK DİLİ VE EDEBİYATI
AYT MATEMATİK
AYT TARİH
AYT COĞRAFYA
AYT FELSEFE GRUBU
AYT FİZİK
AYT KİMYA



Ostim Mahallesi 1207. Sokak No: 3/C-D Ostim / ANKARA
Tel: (0312) 395 13 36 - 386 00 26 • Fax: (0312) 394 10 04



FOTOKOPİ ÇEKMEK
HAK İHLALIDIR
EYTED
BİRİN HİÇBİRİNİ VE TİBİNİN DE BİRİNİ

